

NAŠE MĚSTO

K V Ě T E N 2 0 0 8

www.svitavy.cz • www.kultura-svitavy.cz • www.muzeum.svitavy.cz

Fabrika snů a skutečností

Každý člověk má nějaké sny a představy. Pokud by se týkaly města, ve kterém žije, u mnohých mezi ně rozhodně patří i kulturní zázemí. Divadelní a koncertní sál, moderní knihovna, místo pro setkávání. Pro mnohé z nás se nyní takový sen zhmotnil. A věřím, že i ti, kteří byli skeptičtí, budou velmi příjemně překvapeni.

Dokončením Fabriky přechází sen ve skutečnost. Základem skutečnosti jsou služby, které nám zde budou nabízeny. A o tom je také toto vydání Našeho města. Aby kulturní centrum mělo doopravdy smysl, očekáváme, že mu bude vdechnut život. Příjemnými

profesionály, kteří budou ve Fabrice pracovat, a námi, kteří najdeme ve Fabrice příležitost pro svůj kulturní a společenský život, pro možnost celoživotně se vzdělávat.

Až symbolicky působí, že ve Fabrice mají místo ti nejmenší v Krůčku, ale také senioři ve svém klubu a Univerzitě třetího věku.

Přesvědčovat někoho o tom, že projekt Fabriky má pro naše město velký a hluboký význam, nemá smysl.

Věřím, že vás zaujme zobrazení Fabriky včetně služeb, které nám zde budou poskytovány. Věřím také, že po návštěvě u příležitosti „Dnů otevřených dveří“ a posléze



Fabrika se stala další významnou dominantou Svitavy. Součástí rekonstrukce objektu byla také úprava Slepé ulice a Komenského náměstí, kde bylo vybudováno parkoviště pro 130 automobilů.

Foto: Miroslav Sychra

Stará průmyslová budova ožila a stala se postindustriálním prostorem k setkávání lidí

Fabrika na přelomu května a června zahájí provoz, její rekonstrukce probíhala od roku 2005. Jednalo se o náročný projekt, jehož cílem bylo proměnit zchátralý průmyslový objekt v centru města do nové podoby a k novému využití.

Pojmenování Fabrika evokuje původní účel budovy, kterou v roce 1925 nechal postavit podnikatel v textilním průmyslu Wilhelm Ettl. Mohutná čtyřpodlažní budova, vybudovaná nedaleko zadních traktů historických

Pokračování na str. 2



Klasické zábradlí ve Fabrice nenaleznete. Cílem bylo odlehčit a zcela minimalizovat rušivé prvky, aby vynikly původní konstrukce. Foto: Miroslav Sychra

při využívání širokého spektra nabídky se stanete spravedlivými „soudci“.

Závěrem chci poděkovat všem, kteří se na projektu podíleli. Projekt Fabriky a jeho realizace byl obtížnější a komplikovanější, než si kdo dokázal představit. A věřím, že i vy dospějete k názoru, že naše město udělalo další významný krok správným směrem.

Jiří Brýdl



Rádce občana

V aktuálním čísle Našeho města je vložena brožurka o Fabrice. Jsou zde představeny důležité prostory a organizace, které sídlí ve Fabrice. Brožura slouží k základní orientaci v prostorách objektu nejenom v rámci dnů otevřených dveří od 30. května do 1. června. -red-

Stará průmyslová budova ožila

Pokračování ze str. 1

měšťanských domů, se postupně stala součástí městského jádra. Ve chvíli, kdy bylo svitavské náměstí zrekonstruováno, zchátralá budova bývalé továrny Vigona vytvořila v centru města smutnou a depresivní kulisu. „Socialistická éra vyžádala stavbu bez jakéhokoli pozitivního vkladu. Různé přístavby a nástavby dílo jenom zhoršovaly,“ uvedl architekt Roman Svojanovský.

Revitalizace industriální architektury 19. a 20. století

„Fabrika a její poloha v blízkosti zadních traktů měšťanských domů, z dnešního pohledu nečitlivě umístěná v blízkosti centra, je dokladem rozvoje města v období průmyslové doby na přelomu 19. a 20. století. To byl přesně ten moment, který rozhodoval, jestli bourat nebo ne,“ uvedl Roman Svojanovský.

Fenomén revitalizace historických průmyslových objektů se v České republice projevuje se zpožděním přibližně dvou desetiletí

oproti západoevropským zemím. V posledním období se ale revitalizace starých průmyslových objektů stává skutečností a drsná a syrová estetika opuštěných továren láká k novému využití. Revitalizují se staré továrny, mlýny, nádraží, tiskárny, plynojemy, cukrovary. Období od vzniku první republiky do druhé světové války nebylo prozatím v této oblasti dostatečně zmapováno. V evropském kontextu tyto stavby reprezentují významný technický a kulturní rozmach. Proto EU podporuje revitalizace podobných objektů.

Průmyslové stavby jsou v podstatě historickými artefakty, které dokumentují dobu, ve které vznikly a fungovaly. „Fabrika je živá kronika rozvoje Svitav, její industriální epochy, která byla pro město jedním z nejdůležitějších období. Město nějakým způsobem vzniklo, vytvořilo se historické jádro, které bylo obehnané hradbami, parkánem a vodou. Potom se dlouhou dobu nic nedělo, město občas vyhořelo, znovu se přestavělo,“ Pokračování na str. 3



Prosklenou centrální halu návštěvník při vstupu do Fabriky zvýšeným vstupním portálem neočekává. O to silnější dojem vstup do budovy zanechá.



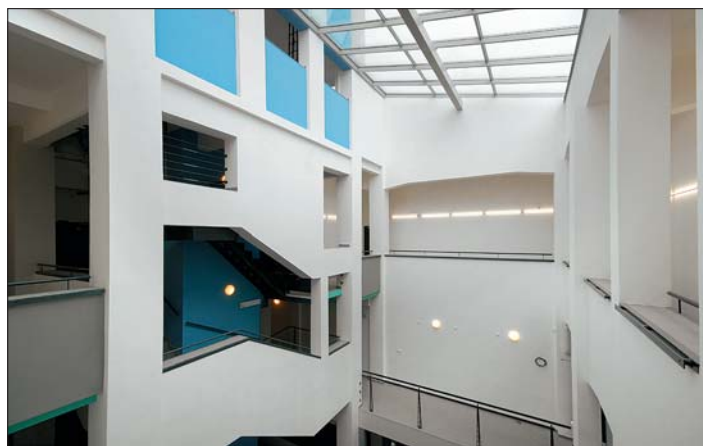
Barva se v pohledech objevuje nad hlavami diváků v podobě křivkových tvarů. Divadelní a kongresový sál je plně akustický. Každý prvek v něm má přesně propočítanou funkci. Cihlově červené křivkové tvary nad hlavami diváků, které jsou kombinací odrazových a pohltivých ploch, vytvářejí kvalitní akustiku. Po celém obvodu sálu je nazelenalý pás, který kromě estetické funkce slouží jako speciální rezonátor pohlcující basy. Každý prvek v sále má akustickou a zároveň výtvarnou funkci.



Jeviště je vybaveno klasickými divadelními tahy, moderní zvukovou a osvětlovací technologií. Kongresový a divadelní sál je vybaven audiovizuální technikou s možností projekce v sále, součástí sálu jsou i tři překladatelské kabiny pro pořádání mezinárodních kongresů. Hlediště divadelního a kongresového sálu je variabilní - posuvná elevace, možnost měnit sál na divadelní, taneční, kongresové uspořádání. Celková kapacita sálu je 417 míst (275 v sále, 142 na balkoně).



Ochozy Fabriky byly koncipovány k pořádání výstav. Budou sloužit k vzájemnému setkávání a komunikaci lidí.



Fabrika je veřejným prostorem k setkávání všech generací. Komunikační funkce Fabriky je její vlastní podstatou. Foto: 5x M. Sychra

Stará průmyslová budova ožila

Pokračování ze str. 2

ale v podstatě se dále nerozvíjelo. Najednou přišla industriální éra, která odstartovala rozvoj města do té podoby, jež se v podstatě dochovala až do dnešní doby,“ poznamenává architekt Svojanovský.

Fabrika dokumentuje historii

„Fabriky, které se v minulosti stavěly, používaly určité romantizující prvky z jiných slohů a stylů, jež ovšem nebyly naplno použité. Pokud se podíváme na Fabriku, můžeme tam spatřit některé romantizující detaily. Například náznaky pilastrů zakončené de facto hlavicemi. Jedná se o takový detail, který si člověk ani neuvedomí, ale takové prvky stavbu posouvají trochu někam jinam, než je tomu u běžných průmyslových objektů. Z objektu se proto dala vytáhnout krásná podstata,“ vysvětlil architekt Svojanovský.

Proměna funkce při zachování genia loci

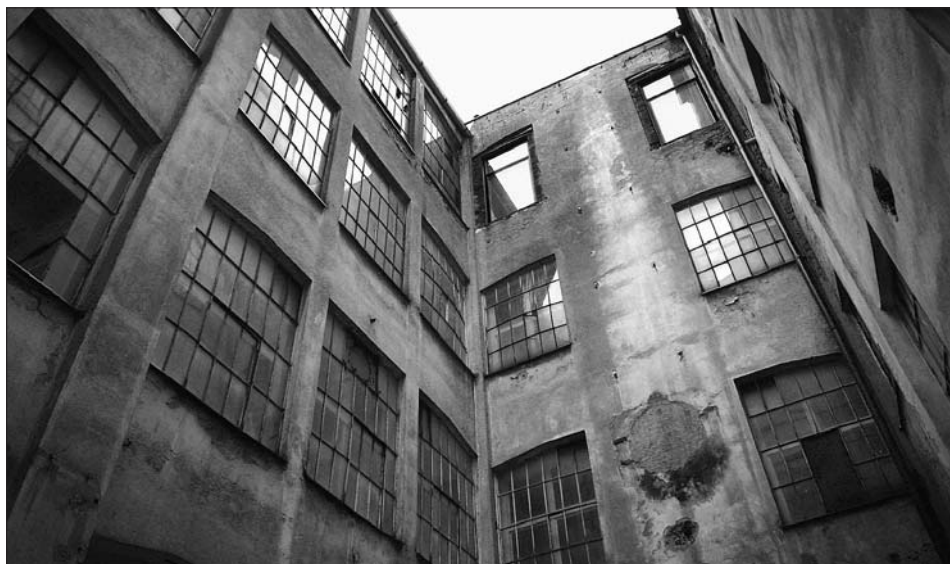
O dnešní společnosti se často mluví jako o společnosti postindustriální, informační či vzdělanostní. Proto i Fabrika změnila svůj

účel, z industriálního objektu se stal objekt postindustriální, který ale navazuje na epochu a účel vzniku. Tím dokumentuje dobu, stává se historickým artefaktem a dokumentem doby. „Vlastní dům zůstal, změnila se funkce, a proto se změnil i jeho výraz. Původní konstrukční podstata, která fungovala, když to byla fabrika, se proměnila v poetickou podstatu. Každý sloup ve Fabrice je de facto jiný, ti chlapi to tehdy před osmdesáti lety betonovali bez speciálních železných bednění. Není tady v podstatě nic rovného, rastr sloupů není pravidelný, vznikly zajímavé křivky a zkosené rohy. Vytváří se tak zajímavá souhra prvků, která vypovídá o postupném vývoji Fabriky. Při rekonstrukci jsme se pokusili vytáhnout právě tu poetickou složku, která doplňuje současnou kulturní, informační a komunikační funkci Fabriky. U jiného objektu by se to těžko podařilo,“ vysvětlil architekt.

Barevnost a plastičnost

Barva ve Fabrice má dvě polohy. Barevnost vytváří atmosféru. Jedná se o připomínku

Pokračování na str. 7



Bývalou textilní továrnu nechal v roce 1925 postavit podnikatel Wilhelm Ettl. Mohutná stavba s vodní věží se postupně stala neoddělitelnou součástí jádra města včetně tajemné uličky s názvem Slepá, která odděluje Fabriku od zadních traktů měšťanských domů. Foto: 3x M. Báča

ANKETA

Co pro vás znamená přemístění do Fabriky?

Televizní studio CMS TV, Petr Horák

Očekáváme lepší zázemí. Chceme rozšířit nabídku služeb „veřejnoprávního charakteru“ o přímé přenosy. Časem bychom chtěli realizovat besedy se zajímavými hosty ve studiu a hlavně přenosy z vystoupení v divadelním sále.

Knihovna, Milada Vacková

Svitavy mají konečně novou moderní knihovnu. Většina knih je v souladu s nejnovějšími trendy umístěna ve volném výběru. Návštěvníci se mohou těšit na příjemný interiér, samozřejmě je bezbariérový přístup. Knihovna má nově studovnu, více počítačů s přístupem na internet. V novém hudebním oddělení je k dispozici více než 800 multimediálních nosičů.

Restaurace Fabrika, Jan Minář

Ve Fabrice se bude jednat o nový provoz, budeme dělat zážitkovou a moderní gastronomii, polední menu v přijatelných cenách. Máme již několik restaurací v Litomyšli a v Lanškrouně. Ve Fabrice chceme vytvořit kvalitní restauraci s nabídkou dobrých vín.

Krajská hospodářská komora, Lenka Báčová

Přemístění do Fabriky pro nás bude znamenat kvalitnější administrativní a technické zázemí a lepší dostupnost pro podnikatelskou veřejnost. Budeme mít mnohem kvalitnější zázemí pro pořádání seminářů.

Univerzita třetího věku, Milan Báča

S otevřením Fabriky se většina výuky přesune do nových prostor. Ve Fabrice bude výhodné propojení univerzity s knihovnou, internetovou kavárnou a celkově s moderním a stimulujícím prostředím.

Klub seniorů, Božena Hrušková

S přesídlením do Fabriky především rozšíříme provozní dobu. Ve Fabrice bychom chtěli promítat filmy pro pamětníky, budeme pořádat hudební vystoupení našich členů a mnoho dalších akcí.

Salvia, Ludmila Benešová

Přestěhováním do Fabriky získáme větší prostory a vhodné zázemí pro poskytování sociálních služeb. Budeme mocí navýšit počet zaměstnanců, které nutně potřebujeme. Nové prostory umožní diskretnější a pohodlnější jednání s našimi klienty.

Krůček, Monika Čuhelová

Prostředí Fabriky je velmi pěkné a reprezentativní. Přemístění do Fabriky pro nás znamená především bezbariérové prostředí.

-red-

Houslová soutěž ZUŠ

Každý rok se pořádá soutěž základních uměleckých škol celé České republiky ve hře na hudební nástroje. Letos se soutěžilo mimo jiné i ve hře na housle. Školního kola se v oboru smyčcových nástrojů zúčastnilo celkem 10 houslistů ze svitavské ZUŠ, kteří se pečlivě připravovali pod vedením K. Benešové a E. Kocmanové. My, kteří jsme uspěli, jsme postoupili do kola okresního, které se konalo 19. března 2008 ve Svitavách. Soutěžili jsme společně s žáky základních uměleckých škol z Poličky, Moravské Třebové a Litomyšle. Pět z nás se probojovalo do krajského kola, které se konalo 8. dubna 2008 v České Třebové. Toho se už zúčastnili houslisté ze 14 základních uměleckých škol z celého Pardubického kraje. I přes velkou konkurenci jsme domů přivezli jedno druhé místo, které obdržela budoucí studentka konzervatoře Jana Báčová, tři třetí místa, která

získala Maruška Dvořáková, Jana Dynková a Bára Koutná a jedno čestné uznání, které získala Kája Machatová. Za důkladnou přípravu na tuto soutěž děkujeme K. Benešové a E. Kocmanové a také L. Fikejzové, která většinu z nás doprovázela na klavír. **-zuš-**



Zleva: L. Fikejzová, J. Báčová, B. Koutná, K. Benešová. Dolní řada zleva: M. Dvořáková, K. Machatová, J. Dynková.

Svitavánek uspěl

Ve čtvrtek 10. 4. 2008 se pěvecké sbory Svitavánek a Svitavský dětský sbor ze ZUŠ ve Svitavách pod vedením Dany Pražákové zúčastnily regionální soutěže sborů v Holíčích. Oba sbory se umístily ve zlatém pásmu a přípravný sbor Svitavánek postoupil do celostátní přehlídky, která se koná 31. 5. - 1. 6. 2008 v Pardubicích.

Dana Pražáková, sbormistryně



Foto: ZUŠ

Charita Svitavy nabízí své služby

Charitní pečovatelská služba je terénní služba poskytovaná osobám, které mají sníženou soběstačnost z důvodu věku, chronického onemocnění nebo zdravotního postižení. Naším cílem je umožnit těmto lidem žít svůj život ve svém domácím prostředí, snažíme se co nejvíce oddálit jejich odchod do pobytového zařízení, například do Léčebny dlouhodobě nemocných.

Charitní pečovatelská služba je poskytována v pracovních dnech, o víkendech i svátcích, vždy od 7:00 hodin do 19:00 hodin.

Bloudění s mapou

Pátý ročník pohodové orientační cyklojízdy okolím Svitav „Bloudění s mapou“ se uskuteční **v neděli 18. května 2008**. Prezentace a start od 9 do 10 hodin na zahrádce bowlingové haly Na Střelnici ve Svitavách. **-red-**

Škola zvítězila s výukovým programem

Učitel informatiky Jakub Velecký ze Základní školy Svitavy, nám. Míru zvítězil v celostátní soutěži Web Quest, kterou pořádala agentura Saferinternet.cz pod záštitou ministra školství Ondřeje Lišky. Webový výukový program „Výprava za poznáním - Bezpečnost internetu“, jehož autorem je Jakub Velecký, byl vyhodnocen jako nejlepší a vynesl svému autorovi toto prestižní ocenění, které mu bylo předáno na veletrhu Schola Nova v Praze. Program je veřejně přístupný na: <http://www.jakubvelecky.cz/webquest/index.htm>. **-red-**

Krátké zprávy

Zápis žáků do Základní umělecké školy ve Svitavách

Zápis pro školní rok 2008/2009 se koná 15. 5. 2008 do hudebních oborů, do výtvarného a tanečního oboru. Podrobné informace jsou uveřejněny na vývěsní tabuli školy.

Oslavy konce II. světové války

Město Svitavy pořádá dne 8. 5. 2008 vzpomínkovou akci k 63. výročí ukončení II. světové války. V 10:30 před Bílým domem vystoupí pěvecký sbor Dalibor Svitavy. Představitelé města položí kytici květů k soše Vítězství. **-jp-**

Projednáni návrhu územního plánu

MěÚ Svitavy, odbor výstavby oznamuje, že v souladu s ustanovením §47 zákona č. 183/2006 Sb., o územním plánování a stavebním řádu projednává návrh zadání územního plánu Svitavy. Návrh je dostupný na odboru výstavby MěÚ Svitavy k veřejnému nahlédnutí od 21. 4. do 21. 5. 2008. Návrh včetně grafických příloh je vystaven na webových stránkách města www.svitavy.cz. **-red-**

Provoz sběrného dvoru

Jak jsme uvedli v dubnovém čísle NM, je od 1. dubna pro veřejnost uveden do provozu rekonstruovaný sběrný dvůr na ulici Olomoucká - vjezd u železničního přejezdu. Sběrný dvůr slouží svitavským občanům, kteří zde mohou odevzdat veškeré odpady, které jim vzniknou v domácnosti. Sběrný dvůr funguje v podstatně rozšířené otevírací době - všechny pracovní dny v týdnu a v sobotu dopoledne.

Provozní doba sběrného dvoru na ulici Olomoucká:

Po 8:00 - 15:30 hod.
 Út 8:00 - 17:30 hod. v období let. času
 8:00 - 16:30 hod. v období zim. času
 St 8:00 - 15:30 hod.
 Čt 8:00 - 17:30 hod. v období let. času
 8:00 - 16:30 hod. v období zim. času
 Pá 8:00 - 14:30 hod.
 So 8:00 - 12:00 hod.

Cena za odběr odpadů, které nejsou součástí poplatku za komunální odpad: - stavební suť, umyvadla a jiné zařizovací předměty, okna, dveře - 535,50 za tunu - stavební materiály obsahující azbest (eternit...) - 3,50 za kg - asfaltové lepenky - 2,50 za kg

Pavel Čermák

Úspěch svitavské běžkyně

V sobotu 5. 4. 2008 se v Jablonném nad Orlicí konalo Mistrovství ČR v přespolním běhu.

Mistrovství ČR mělo v letošním roce svoji premiéru v kategorii mladšího žactva (věk 13 let a mladší), které se poprvé utkalo samostatně a nemuselo soupeřit se staršími soupeři.

Svitavy zastupovala krajská přebornice Radka Průšová. Radka, letos prvním rokem mladší žákyně, se vypořádala se svým prvním velkým startem na MČR velmi dobře a soupeřek se vůbec nezalekla. O titul Mistryně ČR se vydalo bojovat na velmi členitou trať v délce 1,5 km společně s Radkou 28 dalších závodnic. Závodnice nejprve absolvovaly 500 m okruh s krátkým výběhem do kopce a následným seběhem zpět do cíle, kterým proběhly a vydaly se na okruh o délce 1 km, jehož první polovina stoupala do kopce a ve druhé se sbíhalo k cíli, přičemž na posledních 20 m do cíle připravili pořadatelé mírné stoupání. Radka si dobře rozvrhla síly - do druhého kola vbíhala na 12. místě, při seběhu se propracovala na 9. místo a na posledních 40 m zmobilizovala síly a výborným finišem se posunula na pěkné 7. místo. Radka potvrdila, že je na začátku letošní sezóny dobře připravena na další závody, tentokrát je již na dráze.

Anna Krátká



Mladší žákyně Radka Průšová obsadila pěkné 7. místo na Mistrovství ČR v přespolním běhu. **FOTO: -ak-**

Burza filatelie a pohlednic

se uskuteční 24. května v 7:30 - 11:30 hodin v Bílém domě T. G. Masaryka, Svitavy. Rezervace stolů na tel. 732 423 235.

Distribuci

zajišťuje firma Lubomíra Pospíšila. S nesrovnalostmi v doručování se obračejte na telefon 608 024 585. Příští číslo vyjde 30. 5. 2008.

Letní rekondiční tábory pro děti

Český červený kříž ve Svitavách každoročně organizuje letní rekondiční tábory pro zdravotně oslabené děti s ortopedickými vadami. Programové zaměření a činnost v táboře je přizpůsobena zdravotnímu stavu dětí. Svým pojetím je zároveň pokračováním zdravotní péče, která se těmto dětem dostává během celého roku. Denně se provádí individuální i skupinová rehabilitace. Během pobytu se děti naučily korigovat stoj, správné dýchání a posilování oslabených svalů.

V loňském roce se tábor uskutečnil v malebné krajině u říčky Křetíny v Hamrech u Bystrého. Tábor probíhal v duchu hry Po

stopách loupeživých rytířů hradu Svojanova. Děti si hrály na rytíře, pátraly v minulosti a v legendách hradu Svojanova, využívaly k tomu prostory nedalekého hradu. Pro děti bylo připraveno mnoho dalších her, soutěží, celodenních výletů a dalších zajímavých činností.

I letos Český červený kříž ve Svitavách pořádá tábor pro děti s ortopedickými vadami, uskuteční se v Hamrech v době od 14. do 25. 7. 2008. Více informací získáte na adrese: ČČK Nerudova 20, 568 02 Svitavy, tel. 461 532 389, svitavy@cervenykriz.eu. **-ček-**



Ilustrační foto

Pozvánka na sportovní akce v květnu

- | | |
|-----------------------------|---|
| ČT 1. 5. Volejbal: | Městská volejbalová liga - 1. kolo (14:30 - hřiště za Národním domem) |
| PÁ 2. 5. Kopaná: | TJ Sy (staří páni) - Cerekvice (17:30 - meziokresní přebor, stadion Míru) |
| SO 3. 5. Kopaná: | TJ Sy „A“ - Olympia Hradec Králové (10:00 st. a 11:45 ml. - DŽ, stadion Míru) |
| NE 4. 5. Kopaná: | TJ Sy „B“ - AFK Chrudim „B“ (9:30 st. a 11:15 ml. - KP žáci, hřiště Lány)
TJ Sy „A“ - Letohrad „B“ (17:00 - KP muži, stadion Míru) |
| ST 7. 5. Volejbal: | Městská volejbalová liga - 2. kolo (17:30 - hřiště za Národním domem) |
| ČT 8. 5. Volejbal: | Městská volejbalová liga - 3. kolo (14:30 - hřiště za Národním domem) |
| SO 10. 5. Atletika: | 1. kolo KP družstev juniorů a juniorek (9:00 - stadion Míru) |
| Volejbal: | TJ Sy „B“ - Polička (10:00 - KP II. tř. ženy, hřiště za Národním domem)
TJ Sy - Polička (10:00 - KP II. tř. muži, hřiště za Národním domem)
TJ Sy „B“ - Vysoké Mýto „B“ (17:00 - I.B tř. muži, hřiště Lány) |
| Kopaná: | Turnaj KP přípravek (9:00 - stadion Míru) |
| NE 11. 5. Kopaná: | TJ Sy - Hlinsko (14:30 st. a 16:45 ml. - KP dorostu, stadion Míru) |
| ST 14. 5. Volejbal: | Městská volejbalová liga - 4. kolo (17:30 - hřiště za Národním domem) |
| SO 17. 5. Volejbal: | Krajský přebor ml. žáků - turnaj (9:00 - hřiště za Národním domem) |
| Kopaná: | TJ Sy „A“ - Tesla Pardubice (10:00 st. a 11:45 ml. - DŽ, stadion Míru) |
| NE 18. 5. Kopaná: | TJ Sy „B“ - Přelouč (9:30 st. a 11:15 ml. - KP žáci, hřiště Lány)
TJ Sy „A“ - Česká Třebová (17:00 - KP muži, stadion Míru) |
| ST 21. 5. Volejbal: | Městská volejbalová liga - 5. kolo (17:30 - hřiště za Národním domem) |
| SO 24. 5. Modelklub: | Veřejná soutěž kategorie US, UR20 a UR25 (9:00 - areál Cihelna) |
| Kopaná: | TJ Sy - Lanškroun (12:30 st. a 14:45 ml. - KP dorostu, stadion Míru) |
| NE 25. 5. Kopaná: | TJ Sy „B“ - Zámrsr (17:00 - I.B tř. muži, hřiště Lány) |
| ST 28. 5. Atletika: | 2. kolo KP družstev ml. žactva (15:00 - stadion Míru) |
| Volejbal: | Městská volejbalová liga - 6. kolo (17:30 - hřiště za Národním domem) |
| PÁ 30. 5. Kopaná: | TJ Sy (staří páni) - Lanškroun (17:30 - meziokresní přebor, stadion Míru) |
| SO 31. 5. Kopaná: | TJ Sy „B“ - Choceň (9:30 st. a 11:15 ml. - KP žáci, hřiště Lány)
Tradiční turnaj starých gard (9:00 - stadion Míru) |
| Volejbal: | TJ Sy „B“ - Lanškroun „B“ (10:00 - KP II. tř. ženy, hřiště za Národním domem)
TJ Sy - Lanškroun (10:00 - KP II. tř. muži, hřiště za Národním domem) |
| NE 1. 6. Kopaná: | Semifinálový turnaj KP přípravek (9:00 - stadion Míru)
TJ Sy „A“ - Stolany (17:00 - KP muži, stadion Míru) |

Slovo architekta



Architekt Roman Svojanovský je autorem úspěšného projektu regenerace náměstí Míru z poloviny devadesátých let. Foto: -red-

Dům je bytost. V této prosté větě se skrývá obrovské tajemství a současně velká pravda. Odhalit tajemství a poznat pravdu je pro člověka velkým dobrodružstvím, jenomže tato cesta za poznáním není vůbec jednoduchá. Pokusme si spolu jednu takovou cestu projít, poodhalit tajemství a seznámit se s bytostí, kterou místní obyvatelé nazvali „Fabrika“.

Dům je prostor pro lidi

Dům je bytost pro bytosti. Je to prostor, který žije lidmi a pro lidi. Dívá se, dýchá, vydává zvuky, spotřebovává energii ke svému bytí a produkuje odpad - jako kterýkoli tvor. Ale především komunikuje. Napadlo vás někdy, proč se cestám říká komunikace?

Vstupte do Fabriky a jen se procházejte a zjistíte, jak s vámi objekt prostřednictvím svých vnitřních komunikací komunikuje. Je to totiž jeho prvořadé poslání. Spojnice jeho vstupu s nejvýznamnějším prostorem města, s náměstím, nevede kolem tohoto objektu, ale vede objektem.

Vstoupíte-li spodním vstupem z Wolkerovy aleje, nebo horním od náměstí, pokaždé „očima uslyšíte“ jiný příběh. Každý sloup vám řekne, že je svébytným originálem, osazeným v záhadně nepravidelném rastru vtěsnaném do půdorysu, jehož analogie s půdorysem náměstí je až zarážející. A je tu otázka: Proč? Proč vznikly tyto záhadné křivkové půdorysy náměstí a Fabriky?

Pasáž ve Fabrice

A komunikace zvaná pasáž začne komunikovat prostřednictvím výstavních ploch a odpoví: „Řeka Svitava, která se u města rodí a městu dala život a sdílí s ním stejné jméno, tato řeka a její přítoky zformovaly půdorysnou stopu náměstí a následně také Fabriky“. A výsledek? Zdánlivě tvrdý a nekompromisní a ve své čtyřpodlažní podobě téměř brutální objekt nalepený na zadní trakty měšťanských domů v parkánu bývalých hradeb získal duši. Do jeho tvarů, nepravidelnosti a dominance byla ukryta poezie.

Záhadný obr

Prožil jsem dětství v blízkosti tohoto obra. Bydlel jsem nedaleko a chodil jsem do školy, která stála proti Fabrice. Denně jsem procházel kolem tohoto záhadného obra, obaleného spleť mohutných plechových potrubí, který hlídal tajuplnou uličku s příhodným jménem „Slepá“. Dítě vnímá poezii místa nesrovnatelně intenzivněji, než dospělý člověk.

Příběh Fabriky

Vstupte spodním hlavním vchodem a pokuste se očima zaposlouchat do příběhu o netušených krásách vnitřního světa Fabriky, o krásách, které jsme vypreparovali z holé podstaty stavby. Poslouchejte příběh vstupního portálu, který tu nikdy nebyl a přitom je jeho existence tak samozřejmá. Nechte na sebe působit světlo a prostor vnitřní haly, která propojuje všechna podlaží. Posuďte, zda náhrada transplantované části stavby v podobě víceúčelového sálu Fabriku omladila a kompozičně dovážila zvenku i zevnitř, jak bylo naším cílem.

Po rekonstrukci Fabriky něco, co má nenahraditelnou cenu zůstalo. Je to duše, neboli genius loci. Je to poselství, které ukrývá kus historie města, historie z období průmyslové revoluce, která konkrétně pro Svitavy byla jednou z nejvýznamnějších etap jeho novodobého vývoje.

Roman Svojanovský, architekt



Rozhovor s hlavním projektantem Fabriky Ivo Junkem

Jaká byla vaše úloha při rekonstrukci Fabriky a jaký je váš vztah k architektu Svojanovskému?



S architektem Romanem Svojanovským spolupracujeme již od roku 1991. Naše role se často prolínají, jeden z nás je generální projektant a druhý je hlavní inženýr projektu.

Roman Svojanovský se nesmazatelně zapsal do tváře Svitav. Kamkoliv přijdete, tak jeho stopu uvidíte. Kromě Fabriky mezi jeho projekty patří například regenerace nám. Míru, projekt obytného souboru Vějíř, průmyslová zóna ve Svitavách, regenerace sídliště Svitavy-Lány a mnoho dalších věcí.

Na zmíněných projektech jste se s architektem Svojanovským podílel. Jak se vám spolupracovalo na Fabrice?

Ve Fabrice bylo všechno navrhováno v souladu formy, obsahu a funkce, aby to celé fungovalo. Snažím se preferovat funkčnost a jednoduchost při výrobě, Roman zase dává přednost výtvarné složce. Proto pracujeme společně. Když projektuji dům, tak mně často něco chybí. Roman to posune někam dál. A mně je jedno, zda to bude nakonec jeho dílo nebo moje dílo, důležitý je koncept, ze kterého se nakonec vyjde. Máme mnoho domů, kde je Romanova architektura, ale ten původní dispoziční koncept je můj, a zase obráceně. **Kamil Vařeka**

*Fabrika
Svitavy*



Multifunkční vzdělávací, komunitní a kulturní centrum obsahuje knihovnu, kongresový a divadelní sál, internetovou kavárnu, univerzitu třetího věku, klub seniorů, hospodářskou komoru, občanské sdružení Čavoro, středisko sociálních služeb, mateřské a rodinné centrum, televizní studio a další organizace. Projekty byly spolufinancovány Evropskou unií v rámci:

1. Multifunkční vzdělávací a komunitní centrum Fabrika (opatření 2.3)
2. Centrum pro rozvoj lidských zdrojů a sociální integraci v mikroregionu Svitavsko (opatření 3.1)
3. Rozvoj informačních a komunikačních technologií - vybudování IKT centra (opatření 2.2)



tento projekt je spolufinancován
Evropskou unií



MĚSTO SVITAVY

Stará průmyslová budova ožila

Pokračování ze str. 3

technické stránky věci. Jedna poloha je, že tady byla barevna, takže barva by tady měla být. Barva samozřejmě nebyla na zdech, ale na látkách, které se zde barvily. Ale pořád se zde pracovalo s barvou, proto i teď se s ní pracuje, ale na stěnách. Barevnost byla zvolena tak, aby se člověk, který přijde do Fabriky, cítil příjemně.

Dominují dvě barvy. Cihlová, která jakoby evokuje barvu použitou ve všech vzdívkách, a potom je to modrá, která je k cihlové doplňková. Zelená barva je použita v komunikačních tazích a vytváří v podstatě určitý návod, jak se Fabrikou pohybovat.

Interpretace interiéru

„Fabrika byla prostor, ve kterém jezdily káždě s barvami a vše tady žilo, pohybovalo se nahoru a dolů. To má nyní odezvu i v tom, že například zeleň je umístěna v mobilních kontejnerech, které jsou na kolečkách a dají se přesouvat. Součástí obrazů jsou nosné lišty a nad nimi jsou speciální kladky, které se dají posouvat sem tam, umožňují kotvení na lanka, nastavování velikosti. Jsou to technické detaily, které nejsou obvyklé. Prvky použité v interiéru Fabriky jsou zcela originální svojí mobilností,“ vysvětluje svou interpretaci architekt Svojanovský.

Místo k setkávání lidí, propojení vnitřního a venkovního prostoru

Významnou součástí Fabriky je propojovací pasáž, kterou lze procházet z náměstí Míru středem Fabriky (vchod do druhého podlaží) na Komenského náměstí (hlavní vchod do Fabriky), kde je vybudováno rozsáhlé parkoviště. Fabrikou vznikl nový přístup

na náměstí Míru a zadní uličky tak získaly novou funkci. Lidé mohou nyní zaparkovat před Fabrikou, projít pasáží, zastavit se v knihovně, restauraci, internetové kavárně nebo cukrárně a mohou vstoupit do náměstí zadními traktů. *„Celé jsem to chápal jako prostor k setkávání, proto je všechno otevřené,“* přibližuje svůj záměr architekt Svojanovský.

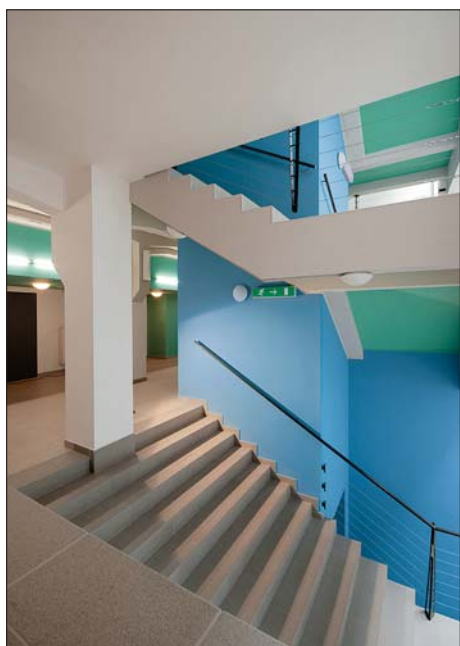
Vývoj od fabriky ke kulturnímu objektu

O dnešní společnosti se často mluví jako o společnosti vědění a informací. Fabrika změnila svůj účel a stalo se z ní vzdělávací a informační centrum. Z industriálního objektu se stal objekt postindustriální, který navazuje na epochu a účel vzniku, ale bude sloužit poslání novému - vzdělávání, kultuře, získávání informací, vzájemnému setkávání a komunikaci lidí.

Centrem Fabriky je moderní knihovna, která poskytuje nejmodernější informační služby, slouží ke vzdělávání, studiu. V knihovně je hudební oddělení, jsou zde dostupná i další multimédia a samozřejmě je internet. Knihovna v rámci nejnovějších trendů rozšířila volný výběr, kam umístila většinu knih ze svého fondu, čtenářům je tak většina knih dostupná okamžitě. V posledním desetiletí se v České republice postavilo několik moderních a velkorysých knihoven a o dalších se uvažuje. Svitavy mají nyní také velkorysou knihovnu a zařadily se v této oblasti k významným městům.

Vedle knihovny je internetová kavárna s kvalitním připojením k internetu, která slouží k rychlému získávání informací, ale také k posezení a relaxaci.

Pokračování na str. 8



Vnitřní prostory Fabriky jsou uzpůsobeny k vzájemnému setkávání lidí. Do prosklené centrální haly směřují dva vstupy. Spojovací pasáž, která vede středem Fabriky, umožňuje průchod budovou z náměstí Míru na Komenského náměstí.

Foto 4x M. Sychra

Stará průmyslová budova ožila

Pokračování ze str. 7

Fabrika je ale zejména místem k setkávání lidí. Samotná dispozice a otevřenost vnitřních prostor je k tomu co nejvíce uzpůsobena. Pasáž umožňuje průchod centrem budovy, volně přístupné ochozy a galerie v jednotlivých patrech centrální částí Fabriky umožňují zhlédnutí výstav obrazů a fotografií.

Myšlenka multifunkčního kulturního objektu spočívá v možnosti vzájemného setkávání různých generací, kultur, společenských skupin. To je také hlavním principem podobných projektů, které Evropská unie podporuje ze svých strukturálních fondů, jež slouží k vyrovnávání rozdílů mezi lidmi, regiony a zeměmi Evropské unie. Ve Fabrice sídlí kromě knihovny, divadelního a kongresového sálu, stylové restaurace a cukrárny, Mateřské centrum Krůček, Klub seniorů, Univerzita třetího věku, Středisko sociálních služeb Salvia, multikulturní Občanské sdružení Čavoro, Krajská hospodářská komora. Fabriku bude využívat také mnoho dalších spolků.

Jedná se o pestrou mozaiku organizací a zájmů, které budou poskytovat služby všem skupinám občanů.

Projekt Fabriky je z hlediska budoucího rozvoje města nadčasový. Fabrika bude z regionálního hlediska významným kulturním centrem, které doplní nabídku dalších zejména obchodních služeb. **Kamil Vařeka**

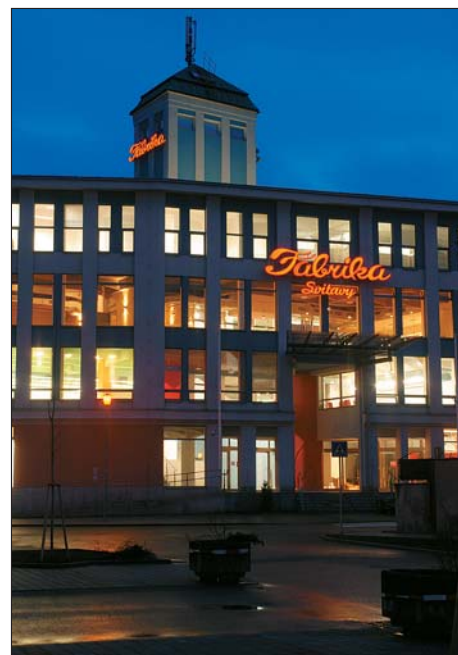
Kongresový a divadelní sál (1. podlaží) - 417 míst, plně akustický, vybavený audiovizuální a projekční technikou, překladatelské kabiny.

Knihovna (2. podlaží) - bezbariérový přístup, rozsáhlý volný výběr, studovna, přístup k internetu a elektronickým informačním zdrojům, hudební knihovna.

Restaurace Fabrika (3. podlaží) - kapacita 80 míst a salonek se 40 místy.

Televizní studio CMS TV (1. podlaží) - výroba televizních pořadů a reklamních spotů, záznamy z akcí.

Internetová kavárna - přístup k internetu, široká nabídka kávy.



Kulturní centrum Fabrika má z nadregionálního hlediska velký potenciál, rozšíří nabídku obchodních služeb ve Svitavách o kulturní zázemí a rozšíří nabídku volnočasových aktivit.

Foto: M. Sychra

Základní orientační plán jednotlivých podlaží Fabriky

