

NAŠE MĚSTO

Ú N O R 2 0 0 7

www.svitavy.cz • www.kultura-svitavy.cz • www.muzeum.svitavy.cz

2007 rok Fabriky



Snímek Miroslava Sychry se vracíme k silvestrovskému podvečeru 2006 na náměstí Míru, kdy se zde sešly tisíce lidí. Ohňostrojev v podvečerní době, která je příhodná i pro rodiny s dětmi a starší lidi, plánuje vedení města i v poslední den letošního roku. O půlnoci jsme pak „opustili“ rok 750. výročí města a přivítali jsme rok Fabriky. -ce-

Smršť zanechala škody i ve Svitavách

Vichřice, která se v noci z 18. na 19. ledna přehnalala i přes Svitavy, poškodila veřejné osvětlení, strhla některé reklamní tabule a dopravní značky a plechy ze střechy domu a několika garáží. 18. 1. před budovou městského úřadu T. G. M. 35 spadl strom, který poškodil kabel. Od půlnoci se nebylo možné dovolat na tísňovou linku městské policie 156. Na městskou policii je možné se v takových případech dovolat na číslo 461 550 341.

V průběhu noci na pátek 19. ledna odstraňovali pracovníci technických služeb a hasiči další dva spadlé stromy v ulicích

Pokračování na str. 3

Tříkrálové poděkování

Letošní ročník Tříkrálové sbírky byl mimořádně úspěšný. V oblasti, která spadá pod působnost Charity Svitavy, se ve dnech 2. - 7. ledna pohybovalo 47 kolednických skupinek, kterým se díky štědrosti dárců podařilo získat celkem 237 057 Kč.

Ve Svitavách pak činila vykoledovaná částka 124 424 Kč (pro srovnání v r. 2006: 66 tis. Kč). Všem dobrovolníkům, kteří se na uskutečnění této akce podíleli, i štedrým spoluobčanům, kteří na sbírku přispěli, moc děkujeme.

Sbírkou získané finanční prostředky byly bezprostředně po sečtení odeslány na účet Charity Česká republika, kde budou dle přesně stanoveného klíče rozděleny a použity na financování konkrétních projektů z oblasti sociální služeb s humanitární pomoci. Jejich větší část (pro rok 2007

bylo stanoveno 53 %) se přitom vrací do míst, kde byly získány, v našem případě na Svitavsko. Pro Charitu Svitavy se tak hmatatelným výsledkem minulého ročníku Tříkrálové sbírky stala možnost částečného financování mikrobusu značky Ford, který kromě využití při rozvozu obědů, disponuje také nájezdovou rampou a dvěma místy pro vozíčkáře.

V předchozích letech svitavská charita financovala z výtěžku tříkrálových sbírek např. vybavení pokoje respitní péče či nákup kompenzačních pomůcek. Pokud jde o humanitární pomoc, rozhodly se charity olomoucké arcidiecéze věnovat 5 % z výtěžku letošní Tříkrálové sbírky na projekty v oblasti soudánského Darfouru.

Blanka Homolová
ředitelka Charity Svitavy

Masopust navštívily stovky lidí



Masopustní veselí se navzdory větru a dešti uskutečnilo na náměstí Míru v sobotu 20. ledna za velkého zájmu obyvatel města i návštěvníků. Masky z Vortové na Hlinecku připravily i letos skvělé zážitky.

Foto: Milan Báča

Občanům vstříc: elektronická objednávka šetří čas

V prosinci zavedl Městský úřad ve Svitavách novou službu pro občany, která šetří jejich čas. Jedná se o internetový rezervační systém k vyřízení záležitostí na městském úřadu. Jako první je tato služba zprovozněna v odboru vnitřních věcí a cílem služby je úspora času klientů, kteří si potřebují vyřídit cestovní doklady.

Prostřednictvím rezervačního systému na internetových stránkách města Svitavy www.svitavy.cz se mohou všichni občané s bydlištěm ve správním obvodu Svitavy elektronicky objednat na kterékoliv úterý a čtvrtek. Formulář k rezervaci najdete v levém sloupci hlavního menu (odkaz „můžete se objednat“). Objednat se můžete také telefonicky nebo osobně na podatelna městského úřadu a v ICMS.

Úřední dny (pondělí a středa) zůstávají v platnosti beze změn, rezervační systém se na ně nevztahuje.

„Všem, kteří jsou zvyklí hospodaření s časem aktivně ovlivňovat, nabízíme možnost objednat se na konkrétní hodinu v úte-

rý a ve čtvrtek a občané si tak budou moci vyřídit svoji záležitost v tyto dny ihned po příchodu na úřad, protože si na ně budeme čas rezervovat,“ říká tajemník MěÚ Svitavy Lubomír Dobeš a dodává: „Pracoviště odboru vnitřních věcí, kde se přijímají žádosti o cestovní doklady, jsme vybrali proto, že se zde v souvislosti s přechodem na nový typ cestovních dokladů prodloužila lhůta odbavení jednoho občana na 15 - 20 minut. A pokud by přišel náš klient jako čtvrtý v pořadí, mohl by čekat i hodinu.“

Podle Lubomíra Dobeše příčina není v pomalosti úředníků, ale v počtu úkonů, které s vyřízením žádosti o pas teď souvisejí, a také v časové náročnosti těchto úkonů. „Každý si svého času vážíme a samozřejmě nestojíme o to, aby s ním naši klienti plynuli právě před dveřmi našich kanceláří.“ Po zkušebním provozu objednávek na úseku cestovních dokladů přes internet bude MěÚ Svitavy v roce 2007 službu rozšiřovat i na další úseky.

Zdenka Celá, tisková mluvčí

Novinky v OP

Asi každému z nás se stalo, že buď ztratil občanský průkaz, nebo mu byl odcizen. Pokud nevlastníme cestovní pas, ocitli jsme se prakticky bez dokladu totožnosti. A jelikož vydání nového občanského průkazu trvá 1 měsíc, bylo jakékoliv vyřízení na úřadech komplikované.

Od podzimu loňského roku došlo k velké změně. Pokud svůj průkaz ztratíte nebo Vám bude odcizen, můžete si požádat i o občanský průkaz s kratší dobou platnosti. V krátké lhůtě (většinou do druhého dne) Vám bude vydán **občanský průkaz s dobou platnosti jeden měsíc**. Na tento doklad nelze cestovat do zahraničí. Správní poplatek činí 100 Kč. Ke své žádosti musíte doložit 2 fotografie a doklady ověřující data zapsaná v průkazu (rodný list, oddací list, úmrtní list manžela, popř. rozsudek o rozvodu). Zároveň s touto žádostí musíte podat žádost o nový občanský průkaz se strojově čitelnou zónou. K této žádosti musíte doložit 1 fotografii a zaplatit správní poplatek 100 Kč (za ztracený či odcizený).

Věříme, že Vám tyto změny usnadní vyřízení na úřadech i mimo ně.

Pavla Velecká, odbor vnitřních věcí

Veletrhy Regiontour a GO 2007

Při slavnostním zahájení veletrhu ve čtvrtek 11. 1. 2007 nechybělo vedení našeho města. Ve svém stánku nabídlo naše informační centrum nové propagační materiály města, v nichž zájemcům z řad odborné i laické veřejnosti představilo turistická lákadla města.

Součástí zahajovacího dne veletrhu cestovního ruchu v Brně bylo i vyhlášení výsledků soutěže Region Regina, do níž město Svitavy přihlásilo studentku Gymnázia ve Svitavách Janu Vlčkovou, autorku loga oslav. Samotná soutěž se uskutečnila koncem listopadu minulého roku a Jana získala

mezi 16 reprezentantkami jednotlivých regionů republiky zvláštní cenu za originální krajo- vé jídlo.

Ocenění předali Janě náměstek ministra pro místní rozvoj a další představitelé odborných organizací cestovního ruchu. Zástupce města Svitavy Jiří Petr předal Janě kytici růží a finanční dar jako ocenění rady města za skvělou reprezentaci a propagaci města.

„Akce byla velmi pěkně připravená, na výstavišti vládla krásná atmosféra, děvčata dostala spoustu knih a dárků,“ říká maminka Jany paní Jana Vlčková. „Vedoucí odboru školství a kultury města Janě přede všemi poděkoval a dal ji odměnu, což bylo nečekané a velmi milé. Byla to nádherná chvíle a příjemné vytržení z všedního každodenního života ve škole. Jsem ráda, že do této akce Jana šla. Je to pro ni dobrá zkušenost,“ svěřila se paní Vlčková. **-zc-**

Zápis do speciální ZŠ

Speciální základní škola Svitavy, Milady Horákové 488/44, Svitavy upozorňuje, že 2. února 2007 se koná od 10:00 do 16:00 hodin zápis dětí.

Přineste sebou, prosím, rodný list dítěte a svůj občanský průkaz.

Igor Kloss, ředitel školy, tel.: 461 532 645



Janě Vlčkové popřál při předání ceny také vedoucí odboru školství a kultury MěÚ Jiří Petr.

Foto: archiv

Nemocnice zase modernější

Zeptali jsme se místostarosty a ředitele Nemocnice Svitavy MUDr. Pavla Havíře:

Nový pavilon akutní medicíny v areálu Nemocnice Svitavy poskytuje služby klientům už téměř dva roky. Po jeho dokončení bylo velkým přáním Vaším i města Svitavy rekonstruovat stravovací provoz. Je už akce u konce?

„Stravovací provoz je od konce prosince 2006 ve zkušebním provozu, to znamená, že zde vaříme pro naše pacienty a zaměstnanci chodí na oběd do nové, moderní a prostorově vyhovující jídelny.“

Kdy tedy bude jídelna úplně hotová a jak vylepší služby klientům nemocnice?

„Vlastní stavba ještě pokračuje budováním náhradních archívních prostor a stavebními pracemi na exteriéru rekonstruované budovy. Celá investiční bude ukončena v dubnu 2007.“

Zajištění náhradního stravování pro naše pacienty, ale i pro zaměstnance nemocnice bylo náročným úkolem, který se podle mého názoru podařilo všem zainteresovaným splnit bezesbýtku. Z tohoto dů-

vodu jsme rádi, že náš stravovací provoz již pracuje v nových prostorách. Věříme, že rekonstrukce, která v sobě obsahuje i nové technologické vybavení, přinese se zlepšením podmínek pro výrobu stravy i její další zkvalitnění. Zaměstnanci nemocnice pak jistě ocení podstatně komfortnější prostředí zaměstnanecké jídelny.“

Kolik stála a kdo ji zaplatil?

„Investice bude stát téměř 105 mil. Kč a je hrazena z rozpočtu Pardubického kraje.“

Co přijde na řadu teď? Jaké jsou další plány rozvoje Nemocnice Svitavy?

Nemocnice se teď soustředí v oblasti rekonstrukcí na svůj lůžkový fond. Musíme vyřešit dva zásadní problémy. Za prvé: odstranit vícelůžkové pokoje (s větším počtem lůžek než čtyři) a za druhé: všechny pokoje vybavit sociálním zařízením. Tato rekonstrukce čeká jak lůžkovou část hlavní budovy, tak i obě satelitní lůžková zařízení, především psychiatrii a následně i LDN a ORL. V současné době hledáme zdroje pro zpracování projektové dokumentace.“

Děkuji za rozhovor. **Zdenka Celá**

Co dělají technické služby, když v zimě není sníh?

Zeptali jsme se Petra Horkého, ředitele TSMS Svitavy:

„V zimním období provádíme práce na veřejné zeleni, a to především práce spojené s jejich ošetřováním, úpravou či kácením. Odstraňují se dřeviny, které jsou suché, nebezpečné nebo jsou v kolizi se stavbami, nadzemním vedením elektrického proudu a podobně (například v ulicích 5. května, Hálkova, Chelčického, Radiměřská, Zahradní.) Vybranou úzkou skupinu stromů ošetřujeme řezem tzv. „na hlavu“ (javory na ulici T. G. Masaryka - před Bílým domem, vrby - ulici Družstevní 3, Olbrachtova 2 - 2a, B. Martinů 7).“

V tomto období také zmlazujeme živé ploty a keře, které zasahují do chodníků či vozovek (např. ul. Kijevská, Slezská), snižují rozhledové poměry v křižovatkách (např. u malého kruhového objezdu pod nemocnicí), nebo se zhoršil jejich zdravotní stav (v sídlišti u nádraží, ul. Purkyňova apod.).“

Dále provádíme výchovný řez mladých stromů, kterým se odstraňují nebo alespoň zmírňují vady v korunách stromů. Tyto vady totiž později vedou k rozlamování celých korun stromů nebo k odlamování velkých větví. Zmíněným řezem tedy zvyšujeme bezpečnost stromů ve vztahu k jejich okolí.“

Vzhledem k mimořádnému počasí, kdy zima prakticky nezačala, jsme zahájili opravy chodníků (např. ulice Nádražní, Palackého), drobné opravy uličních vpustí, obrubníků, dopravních značek apod. Současně probíhají přípravné práce na akce stavebního charakteru, které se uskuteční v jarních měsících. Mezi takové akce patří např. rekonstrukce dětských hřišť a jejich opravy, ošetřování rozsáhlých skupin stromů a další.“

-ce-

Pokračování ze str. 1

Myslbekově a Bezručově. Strážníci ráno informovali majitele garáží i majitele domu na náměstí, jimž v noci vítr poškodil objekt. Průběžně byl kontrolován stav vody ve Svitavě, aby mohla být včas učiněna potřebná opatření, pokud by hladina začala stoupat.

Na výstrahu vydanou 17. 1. Českým hydrometeorologickým ústavem k očekávané extrémní povětrnostní situaci reagovalo vedení města Svitavy včas a připravilo se na případné svolání krizového štábu už ve středu 18. 1. Starosta Jiří Brýdl se sešel se zástupci organizací ve městě, krizového řízení, povodňové komise a bezpečnostní rady města, s některými vedoucími odborů MěÚ a velitelem městské policie, aby sladili postup pro případ, kdy by nastala krizová situace.

Už od 17. 1. se upouštěly dva rybníky - Rosnička a Vidlák a jejich hladina byla preventivně snížena o 15 cm. Hladina řeky Svitavy se automaticky měří a hodnoty lze sledovat na internetu. Byly uzavřeny poldry pod průmyslovou zónou a sídlištěm Na Vějíři, aby zadržely případné velké množství vody a zpomalily tak jeho průtok naší oblastí.

O pohotovosti vedení města, pracovníků technických služeb, Vody a sport i městských policistů byli ve čtvrtek informováni státní policisté a hasiči. V průběhu kalamity spolu všechny strany bez problémů komunikovaly a starosta Jiří Brýdl všem touto cestou děkuje. **Z. Celá a K. Čupr**

Nepřehlédněte

Odbor sociálních věcí a zdravotnictví ubezpečuje naše spoluobčany, kteří žádají o dávky, že o peníze nepřijdou. V současné době rozesílají sociální pracovníci všem, kterých se to týká, osobní dopisy s informacemi na jejich adresu.

Šárka Řehořová, vedoucí OSZV

Hubnutí se STOB

Informujte se na telefonu 736 720 017. **Zdena Kuchyňková**

Město brzy předá nové byty

V roce 2006 zahájilo město Svitavy rekonstrukci bývalé administrativní budovy Stapo V Zahradkách 2 ve Svitavách na bytový dům s celkem 32 byty.

Rekonstrukce objektu se chýlí ke konci, dokončení je naplánováno na konec ledna 2007 s tím, že nájemní smlouvy na byty budou uzavřeny od 1. 3. 2007. Z tohoto důvodu vybrala rada města na svém jednání 22. 1. 2007 ze všech přihlášených žadatelů 32 budoucích nájemců a 10 náhradníků.

Stavební náklady na rekonstrukci objektu dosáhly částky 19 973 tis. Kč. Město při financování stavby využilo státní dotaci

dle nařízení vlády č. 146/2003 Sb. O použití prostředků Státního fondu rozvoje bydlení ke krytí části nákladů spojených s výstavbou bytů pro přímově vymezené osoby v celkové výši 17 600 tis. Kč.

Do výběrového řízení k získání nájmu bytu bylo podáno celkem 103 přihlášek. Z tohoto počtu a počtu dokončovaných bytů je zřejmé, že ze zdaleka všichni žadatelé budou uspokojeni. Bytová výstavba ve městě však pokračuje, další novostavba s 25 byty bude dokončena v pololetí letošního roku a přihlášky budou přijímány v průběhu měsíce března. **A. Tomášková**

Ekumenické bohoslužby: Lidé z různých církví se umějí domluvit

Ve Svitavách se v polovině ledna uskutečnily dvě ekumenické bohoslužby, které uspořádaly křesťanské církve ve Svitavách. Faráře Českobratrské církve evangelické Daniela Freitingera jsem se zeptala:

Co je smyslem takovýchto setkání a kdo se jich účastní?

„Jde o pravidelná setkání lidí z různých církví. Ve Svitavách je společně pořádají zastupci pěti církví: římskokatolické, česko-bratrské evangelické, bratrské, pravoslavné a adventistů sedmého dne. Loni jsme se sešli čtyřikrát - kromě bohoslužeb spolu občas strávíme společné chvíle na výletě a také na lyžích.“

Slovu „ekumenický“ jistě lidé rozumějí, zaznívá z oblasti církví velmi často. Přesto nám vysvětlíte co znamená?

„Ekumenismus znamená snahu o sblížení křesťanských církví z celého světa. Vyšel z protestantské církve v 19. století.

Za počátek ekumenického hnutí se pokládá Světová konference v Edinburghu v roce 1910. V roce 1948 vznikla Světová rada církví a v roce 1955 Ekumenická rada církví v ČR. Katolická církev se připojila II. Vatikánským koncilem - v prosinci 1965, kdy byl vydán Dekret o ekumenismu.

Spolupráce církví na Svitavsku není žádným problémem. Na ekumenické bohoslužby se přišlo podívat na 30 lidí a mám z toho radost. Je to příklad, že se lidé z různých církví mohou domluvit.“

Většina lidí si ale na takovéto zastavení - nejen v kostele - čas neudělá. Co je podle Vás jinak, než by mělo být mezi lidmi na začátku třetího tisíciletí?

„Lidé vše přepočítávají na peníze, nedívají se moc kolem sebe, opečovávají si jen ten svůj píseček. A čím více se jim daří, tím více je takové konání povzbuzuje. Přál bych si, aby se občas zastavili a více vnímali lidi a vztahy kolem sebe.“

Děkuji za rozhovor. **Zdenka Celá**

Strůjci egyptské pyramidy ve Svitavách mají první zkušenosti

V průběhu uplynulých let jsme nashromáždili ve škole velké množství víček z umělohmotných láhví, které využíváme k výrobě nápisů (Den Země 2006) a tvorbě prostorových modelů krajiny. V listopadu 2006 skupinka dětí, především žáků osmého ročníku, začala stavět egyptské pyramidy s okolní krajinou.

Nejdříve jsme postavili nejmenší Mykerínosovu pyramidu přibližně z 5000 víček. Objevili se první potíže. Víčka musí být kladena přesně na sebe, jinak se postupně oddalují a není možné umístit další víčko v následující řadě, nebo dojde k zhroucení stavby. Stavbu tedy musí vést „stavbyvedoucí“.

Po prvním úspěchu kluci začali stavět největší Cheopsovu pyramidu. Základnu tvořilo 40 x 40 víček tj. 1600 v základech. Velmi rychle se začaly vyčerpávat zásoby nashromážděných víček. Stavba 12ti řad trvala téměř měsíc.

Kdo nechtěl tvořit zdlouhavě trvající stavbu pyramidy, mohl stavět chrámy, chrámové zdi, krajinu, pyramidy manželky a hodnostářů v okolí.

Objevila se další potíž. Stavbu bylo potřeba ukončit do ledna 2007, kdy v bývalé herně školy vznikne nová učebna výpočetní techniky. Bohužel stavu nebylo možné dostavět v tomto termínu, přesto ji vidělo spousta lidí. Veřejnost přišla v sobotu

23. prosince 2006 obdivovat stavbu pyramid a rozestavěnou krajinu.

Spotřebovali jsme kolem 80 000 víček. Celá stavba v původním plánu by zřejmě obsahovala téměř půl milionů víček.

Další stavbu z víček můžete spatřit a pomoci stavět v dubnu 2007 v rámci oslav Dne Země. Co budeme stavět? To se nechte překvapit.

Autoři stavby: Bláha David, Burša Michal, Jokeš Michael, Báča Josef, Binder Jan, Peša Zdeněk. **Richtr J.**

Večerníček v ZŠ

Na začátku ledna 2007 se v ZŠ Sokolovská uskutečnil Den otevřených dveří. Na odpoledne byl připraven zábavný program pro budoucí prvňáčky. Čekal na ně jejich kamarád Večerníček s pomocníky Kašpárkem, Princem, Lvíčkem, Myškou a Vodníkem. Děti si vyrobily podobiznu Večerníčka, vyzkoušely gymnastické a masážní míče, některé si nenechaly ujít možnost zahrát si na počítači a samozřejmě si také odnesly domů malý dáreček.

Budoucí prvňáčci se tak seznámili s prostředím školy i učiteli a už se nebojí přijít na zápis, při kterém se se svými pohádkovými kamarády opět setkají.

Helena Půlkrábková

Zamyšlení

V lednu bych mohla psát o našem vánočním karnevalu nebo ohňostroji, případně přát do nového roku. Protože je však leden měsíc ponurý, budu se kritizovat.

Jedna dívka z naší školy má sklon všechny organizovat, řídit, kdo se bude s kým bavit a kdo bude co dělat. Několikrát jsme na to narazily. Obávala jsem se, aby se vztahy mezi žáky nezhoršily.

Při další takové situaci jsem se děti zastala, poprosila ji, ať zapomene na roli prezidentky školy, a žáky upozornila, že hra se hraje, pouze když přijímají vedlejší úlohy. V týdenním hodnocení mě dívka zaskočila. (Každý týden hodnotí žáci i učitelé probrané učivo, zvládnuté dovednosti, vztahy mezi sebou. Vyjádřením svého názoru se prociťují v asertivitě.) Napsala mi totiž velice podrobně a upřímně, jak se při mé veřejné výtce cítila. Že si je svého nepřijemného vystupování vědoma a nechce se tak chovat. Psala, že doufá, že žádné příště už nebude. Ale kdyby přeci jenom, ať si s ní promluví v soukromí. Styděla jsem se! Devítileté dítě mi dalo lekcí z ohrožování důstojnosti. Víme přesně, čeho mají naše nebo svěřené děti dosáhnout. Máme na to plány, vytyčené cíle, složitě organizujeme jejich čas. Asi bychom se však častěji měli děti ptát, jak vnímají svět, sebe, vztahy s dospělými i s vrstevníky. Je to klíč nejen k našemu čistému svědomí.

Radoslava Vlachová, ZŠ Lačnov

Ptáci v zimě

Chcete se podílet na malém svitavském „výzkumu“? Pak zapojte sebe i své známé do výzvy, kterou v rámci 80. výročí České společnosti ornitologické pořádá základní organizace Českého svazu ochránců přírody „Rybák“ Svitavy.

Naší snahou je zjistit pomocí všech milovníků a obdivovatelů ptactva, které ptačí druhy můžeme v zimním období v našem okolí sledovat. V zimě nás, kromě našich druhů, navštěvují i zimní hosté z dalekého severu Evropy (hýlové, křivky, skřivani ouškatí, sněhule severní nebo brkoslavové). Budeme mít na ně štěstí? Znáte však i běžné druhy jako jsou strakapoud, zvonek, hrdlička, kavka, koroptev, straka, poštolka nebo dlask? Zima je vhodné období pro seznamování se s řadou druhů zejména naší ptačí říše.

Neváhejte a nahlaste nám jaké druhy, kolik a kde jste ve dnech 11. a 12. února pozorovali na procházce městem, na krmitku nebo při vycházce do okolí Svitav.

Všechny, kteří nám napíší, budeme informovat. Do obálky pak přidáme i malou drobnost (nezapomeňte zpáteční adresu). Kontaktujte nás s výsledky do 15. 2. 2007 na adrese Dimitrovova 29, na e-mailu ma@gy.svitavy.cz, tel. 461 533 362. **J. Mach**

Otevřeno intervenční centrum

Kde hledat pomoc?

Policisté, strážníci, sociální pracovníci se velmi často setkávají s narůstajícími problémy mezi partnery, které lze označit společným termínem „domácí násilí“.

Domácí násilí je fyzické, psychické nebo sexuální násilí mezi intimními partnery a členy rodiny, ke kterému dochází opakovaně v jejich soukromí a tím skrytě mimo kontrolu veřejnosti. Rizikem je jednak bezprostředně hrozící újma na zdraví nebo dokonce smrt některého z partnerů. Častějšími důsledky jsou však nejrůznější psychická traumata účastníků takto řešených sporů. Situace je o to závažnější, že jejich častými účastníky jsou děti.

V průběhu roku 2006 byly přijaty úpravy právních předpisů, které mimo jiné vyústily ve zřízení intervenčních center v jednotlivých krajích.

V našem kraji intervenční centrum zřídilo občanské sdružení SKP-Centrum Pardubice v návaznosti na **zákon 135/2006 na ochranu před domácím násilím, který zásadním způsobem mění situaci ohrožených osob a který nabyl účinnosti dnem 1. ledna 2007.** Pardubický kraj stál u zrodu intervenčního centra a v současné době se na projektu podílí metodickou činností a finanční podporou.

Intervenční centrum poskytuje rady a informace v oblasti trestněprávní, sociální a psychologickou pomoc a zároveň plní koordinační úlohu mezi zúčastněnými institucemi při pomoci osobám ohroženým násilným chováním.

Ohrožené osoby mohou využít telefonní linku 774 755 744, která je dostupná 24 hodin denně 7 dní v týdnu.

SKP-CENTRUM Pardubice sídlí na adrese: Bělehradská 513, 530 09 Pardubice, vedoucí projektu intervenčního centra je paní Petra Toušková, tel. 466 799 071, mobilní telefon 777 772 131. **-zr-**

Informační místo pro podnikatele

Okresní hospodářská komora Svitavy provozuje Informační místa pro podnikatele 1 RM ve Svitavách a 3 expozitury - v Litomyšli, Poličce a Moravské Třebové. InMP poskytne MSP bezplatně pomoc a obecné informace týkající se podnikatelského prostředí a legislativy ČR a EU, poradenství při zahájení podnikání, programů podpory MSP, vzdělávacích programů, produktů Centra pro evropskou integraci Hospodářské komory ČR a dalších. RM, Kijevská 423/8, 568 02 Svitavy, tel.: 461 568 239, fax: 461 568 240, e-mail: RM Svitavy@inmp.cz., tel.: 605 700 631, 605 700 635.

Konkrétní příklad z praxe:

Vykázán první násilník ve svitavském regionu

V neděli v noci vykázali z bytu litomyšlští policisté násilníka z obce u Litomyšle. Kolem sedmé večer na linku 158 volala žena, která ze strachu utekla z domu i se dvěma nezletilými dětmi. Policisté na místě zjistili, že pětáctiletý muž psychicky a fyzicky týrá svou sedmatřicetiletou ženu již několik let. V prosinci 2006 vyvrcholilo fyzické napadení ženy jejím zraněním, které policie řešila jako přestupek. Od té doby se násilí stupňovalo až do nedělního večera, kdy žena po výhrůžkách a fyzickém napadení z domu utekla. Podezřelý muž byl policií zajištěn v domě a převezen na obvodní oddělení Policie ČR v Litomyšli, kde bylo rozhodnuto o vykázání násilné osoby z bytu. Zároveň policisté sdělili muži podezření z trestného činu týrání osoby ve společně obývaném domě, nebo bytě.

Od 1. 1. 2007, kdy vstoupila v účinnost novela zákona o Policii ČR 135/2006 Sb., která dává policistům nová oprávnění, se jedná o první případ vykázání ve svitavském regionu. V případech domácího násilí mohou policisté nejenom vykázat násilnou osobu ze společného obydlí, ale také po dobu deseti dnů zakázat vstup do něj. Toto rozhodnutí policisty je účinné okamžitě, jakmile se o něm osoba, proti které směřuje, dozví. Jednou z podmínek vykázání je předpoklad, že dojde k nebezpečnému útoku proti osobám sdílejícím společné obydlí.

Rozhodnutí o vykázání a zákaz vstupu do obydlí vydává policista za splnění zákonných podmínek z úřední povinnosti a nevyžaduje souhlas ohrožené osoby. Deset dnů zákazu vstupu do společného obydlí, ale třeba i jeho přesně vymezeného bezprostředního okolí nelze zkrátit, naopak soud může na návrh ohrožené osoby tuto dobu předběžným opatřením prodloužit až na jeden rok. Policista umožní okamžitě na místě vykázané osobě odnést si osobní věci a dokumenty, do 24 hodin pak v přítomnosti policisty další osobní věci a věci nezbytné pro výkon povolání, dále poskytne této osobě informace o možnostech ubytování jinde. Tato osoba je povinna vydat policistovi všechny klíče od společného obydlí.

Ohroženou osobu pak policista informuje o možnosti podat návrh na předběžné opatření soudu a kontaktovat intervenční centra poskytující pomoc obětem domácího násilí. Policista dále do tří dnů provede kontrolu výkonu rozhodnutí, pokud rozhodnutí nerespektuje, a to jak vykázaná tak ohrožená osoba, dopouští se trestného činu maření výkonu úředního rozhodnutí, případně přestupku. Proti rozhodnutí o vykázání lze podat odvolání podle správního řádu, avšak bez odkladného účinku.

15. 1. 2007
vrchní inspektorka
nprap. Mgr. Martina Simonová

Podnikání v roce 2006 z pohledu živnostenského úřadu

Správní obvod živnostenského úřadu ve Svitavách zahrnuje jednu třetinu okresu Svitavy s 31 700 obyvateli. Ke konci roku 2006 jsme evidovali cca 5 tis. podnikatelských subjektů, které vlastnily téměř 8 300 živnostenských oprávnění na různé činnosti, a to především v oblasti obchodu, řemeslných prací a služeb.

Podnikatelé rovněž využívali možnosti dočasně přerušit výkon podnikatelské činnosti, a to především v oblasti řemeslných živností, jako jsou například stavební práce, které nelze mnohdy vykonávat celoročně.

Je zde dále patrný trend, který nastal asi před dvěma lety a který pokračoval i v roce minulém, a sice, že již podnikatelé neohlašují především živnosti na činnosti v oblasti obchodu a zprostředkování. Například je větší zájem o získání oprávnění pro podnikání v oblasti stavebnictví, výroby komponentů pro automobilový průmysl. Roste počet i živnostenských oprávnění, která jsou zaměřena na oblast informačních technologií,

zpracování dat, instalace a servis elektro-nických a komunikačních zařízení, instalace a oprava klimatizačních zařízení apod. Řada podnikatelských subjektů, především těch, co již podnikají delší dobu, si našla své místo na trhu, rozšiřují svoji činnost a otvírají také provozovny mimo město a region.

V rámci pomoci podnikatelům při vstupu a v průběhu podnikání bylo v minulém roce při živnostenském úřadě zřízeno Centrální registrační místo pro podnikatele. Jednou z činností, kterou zajišťuje a která byla také v minulém roce hojně využívána, je obstarání určitých dokladů nutných pro vydání živnostenského oprávnění za podnikatele. U živností, kde se nevyžaduje odborná způsobilost, lze v rámci činnosti registračního místa obstarat prakticky všechny doklady nutné pro vydání oprávnění za podnikatele.

**Rudolf Grim, vedoucí odboru
obecní živnostenský úřad**

Městská policie informuje

Zatím potrestán nebude
- nestandardní pomoc

14. 1. 2007 ve 23:15 hodin se na služebnu městské policie dostavila paní a oznámila, že jí vnuk vzal doma 2 tisíce korun. Byly to údajně její poslední peníze, protože předtím mu již nějaké půjčila. Požádala hlídku, aby se s ní podívala, zda je vnuk v některé restauraci s cílem z peněz alespoň něco zachránit. O spolupráci byla požádána i Policie ČR. Nezdrábný vnuk byl zastižen o hodinu později, stačil utratit 300 Kč, zbytek za přítomnosti strážníků vrátil babičce. Vzhledem k tomu, že ke krádeži došlo mezi osobami blízkými, projednává se přestupek pouze na návrh, zde na návrh babičky, která odmítla věc dále řešit.

Vandalové

Během víkendu 13. - 14. 1. 2007 zjistili strážníci na několika místech ve městě následky vandalismu. Např. na jedné ulici někdo vyvrátil branku před domem a pohodil ji o kus dále do zahrady, dole na náměstí někdo sundal pletivo ohraničující nebezpečný výkop a vhodil ho dovnitř, na ulici U Stadionu vyvrátil dopravní značky. Tyto „legrácky“ bohužel mohou skončit vážným zraněním a škodami na majetku. V této souvislosti se obracíme na občany s prosbou, pokud jsou svědky podobného „řádění“, aby neprodleň zavolali na linku 156 nebo 158. Nejen, že pomohou dopadnout pachatele, ale především pomohou odvrátit případně nebezpečí, které hrozí na zdraví a majetku jiných lidí. Věřme, že na pachatele bude platit „Kdo jinému jámu kopá, sám do ní padá“.

Opakování zlodějiny

Dne 2. 1. 2007 v 10 hodin byli v obchodním domě přistiženi při krádeži dva zákazníci. Zatímco 29letá žena „odešla“ s blokovou pokutou, její přítel byl předveden na PČR pro podezření ze spáchání trestného činu, protože byl v posledních třech letech za takový čin odsouzen nebo potrestán.

Rušení nočního klidu

Dne 30. 12. 2006 kolem půlnoci si stěžovali obyvatelé jednoho domu na sídlišti pod nádražím na rušení nočního klidu. Protiprávního jednání se dopouštěla podnapilá 21letá M. B., která se domáhala vstupu do bytu rodičů. Její matka uvedla, že ji domů nepustí, protože dcera již bydlí s přítelem. Nakonec byla policií dopravena do místa svého přechodného bydliště a následně vyzvána, aby se dne 2. 1. 2007 dostavila na služebnu městské policie k dořešení přestupku a podání vysvětlení, kde měla v době „výstupu“ své půlroční dítě. Přestupek byl vyřešen citelnou blokovou pokutou.

K. Čupr, velitel

Co s domovním odpadem, který se nevejde do popelnice?

Dvě otázky pro Pavla Čermáka z OŽP.

„Jedná se o tzv. objemný odpad (pro svoje rozměry nebo hmotnost se nevejde do klasické nádoby na odpad). Jsou to např. části nábytku (skříně, křesla, kuchyňské linky, koupelnový nábytek, stoly), matrace, podlahové krytiny (lina, koberce), dětské kočárky, hračky, dveře a jiné rozměrné vybavení domácností.

Jelikož se takový odpad nevejde do standardní nádoby na odpad, má občan možnost odevzdat jej na překladišti komunálního odpadu (Olomoucká ul. - areál na výjezdu z města, směr Moravská Třebová) v pracovních dnech pondělí až pátek. Zde jsou umístěny velkokapacitní kontejnery, do nichž je možné dle pokynů obsluhy překladiště tyto odpady ukládat. V sobotu je možno odevzdat tento odpad ve sběrných surovinách V Zahrádkách 1 od 8:30 do 11:30 hod.

Občan, který uhradil poplatek za komunální odpad, má tuto službu zdarma. Platí to ovšem pro situace odpovídající běžnému chodu domácností. Za uložení nepřiměřeně velkého množství (např. při jednorázovém vyklizení celého bytu, půdních prostorů a podobně) musí občan zaplatit.“

Co do objemného odpadu nepatří?

„Stavební suť a sanitární keramika (umyvadla, záchody, střešní krytina, asfaltová lepenka - její odstranění občan hradí), okna, odpad obsahující nebezpečné látky, elektrospotřebiče.

Provozní doba překladiště komunálního odpadu je následující: Po, Út, St, Pá - 6:00 - 13:30 hod a ve Čt - 6:00 - 16:00 hodin. V současné době se jedná o posunutí pracovní doby na překladišti ve prospěch občanů. O změnách vás budeme informovat.“

Pavel Čermák, OŽP

Ochrana ovzduší především

Upozorňujeme provozovatele malých a středních zdrojů znečišťování ovzduší, že podle § 19 odst. 10 a odst. 16 zákona č. 86/2002 Sb., o ochraně ovzduší v platném znění (dále jen zákona) jsou povinni **do 15. února 2007** zaslat odboru životního prostředí MěÚ Svitavy **oznámení o výpočtu poplatku za znečištění ovzduší**. Současně jsou provozovatelé středních zdrojů povinni odevzdat i **souhrnnou provozní evidenci**, a to dle § 11 odst. 1 písm. e) zákona. Podrobnosti vedení souhrnné provozní evidence řeší vyhláška MŽP č. 356/2002 Sb. Informace a tiskopisy lze získat u Romana Klemši tel. 461 550 243 na odboru životního prostředí MěÚ.

Dále upozorňujeme právnické osoby a fyzické osoby oprávněné k podnikání, které v roce 2006 vyprodukovaly více než 50 kg nebezpečných odpadů, nebo více než 50 tun ostatních odpadů, že podle § 39 odst. 2 zákona č. 185/2001 Sb., o odpadech v platném znění jsou povinni **do 15. února 2007** zaslat odboru životního prostředí MěÚ **hlášení o druzích odpadů, množství a způsobu nakládání s nimi za rok 2006**. Případné doplňující informace ke zpracování hlášení poskytne Pavel Čermák, pracovník odboru ŽP odpovědný za odpadové hospodářství, tel. 461 550 251.

-pč-

Připomenutí Pavla Brandejse

V minulém čísle Našeho města jsme si hned na druhé straně mohli přečíst rozhovor se starostou města Svitavy, který se týkal „evropských peněz“, možností jejich získávání a s tím souvisejícím ustavením tzv. NUTS.

Jak bylo řečeno, Pardubický kraj patří spolu s kraji Královohradeckým a Libereckým do tzv. NUTS II Severovýchod. Na otázku, jaké máme ve vyšším územním celku (myšleno v NUTS II) zastoupení, starosta odpovídá: „Pardubický kraj má v NUTSu II *dobré zastoupení: vicehejtmana Romana Línka a senátora Václava Koukala*.“ Dovolím si připomenout, že Zastupitelstvo Pardubického kraje rozhodovalo o členech v NUTS II Severovýchod dne 1. 7. 2006 a zvolilo jimi hejtmana Michala Rabase, jeho náměstkyni Romanu Línka a Ivo Tomana, členku rady Janu Smetanovou, a dále Miroslava Popelku,

Ladislava Effenberka, Václava Koukala a Ladislava Tótha.

Pavel Brandejš,
zastupitel Pardubického kraje

Powerयोग

V neděli 25. 2. 2007 v 16 hodin přivítáme ve sportovní hale ve Svitavách známého instruktora Vaška Krejčíka, který se již řadu let profesionálně věnuje novému a velmi populárnímu stylu cvičení powerयोगa. Program zahrnuje kromě lekce powerयोगy pro začátečníky i klasickou hodinu aerobiku, aby si na své přišli všichni. Akce bude doplněna o informace o rozvoji flexibility, formování postavy, zvýšení vitality, psychické i fyzické kondice, relaxace a koncentrace. Nebude chybět tombola.

Novinka: Běžecké tratě hned za městem

Zatímco bílý plášť letošní zima zatím neodhalila (alespoň v době uzávěrky nebyly pod peřinou ani vyšší kopce na Vysočině), město Svitavy je připraveno zpříjemnit svým obyvatelům i návštěvníkům zimní radovánky a pro milovníky pohybu připravilo novinku: rozhodlo se systematicky řešit úpravu zimních běžeckých tratí v okolí města.

Středem pozornosti: Javornický hřeben

Výsledkem bude kvalitní strojová úprava běžeckých stop pro klasičtou techniku především v oblasti Javornického hřebene. Zde bývají vzhledem k nadmořské výšce dlouhodobě nejlepší sněhové podmínky. Jsou tu i dobré podmínky ke strojové úpravě tratí. Současně jde o jednu z turisticky nejatraktivnějších oblastí, kterou Svitaváci dobře znají a celoročně hojně navštěvují. Dílčím cílem je také zpřístupnit toto nádherné okolí města turistům z širšího regionu.

Úprava tratí bude probíhat kvalitním technickým zařízením - čtyřkolkou s pásy, která je schopna dopravit se na místo po vlastní ose. Provoz bude zajišťovat stálá skupina pracovníků vybraná městem. Technické zázemí jim bude zabezpečovat společnost Voda a sport.

Kardio klub zve

Zveme Vás na kondiční poznávací vycházku „Za historií města SVITAV“. S jedním z autorů Kroniky města Svitav, s historikem Radoslavem Fikejzem se sejdem **v sobotu 24. února 2007** na svitavském vlakovém nádraží v 9:45 hod.

Délka vycházky nepřesáhne 3 km. Účastníci z Poličky odjezd vlakem v 9:10 hod do Svitav. Při příznivém počasí bude možnost výstup na věž kostela na náměstí. Na nenáročnou vycházku za historii Svitav zve me nečleny klubu.

Nesedte doma přijďte mezi nás, poznáte jednu z činností našeho aktivního klubu.

Pokorný Jan

Distribuci tohoto časopisu

zajišťuje firma Lubomíra Pospíšila. S neresrovnalostmi v doručování se obračete na telefon 608 024 585. Do vyčerpání zásob je časopis k dispozici v Informačním centru města Svitavy na náměstí Míru 48. Příští číslo vyjde 22. 2. 2007.

Dva okruhy směrem na Vendolí

Upravovat se budou dva okruhy směrem na Vendolí v celkové délce okolo 10 km (viz mapa zimních běžeckých tratí na poslední straně NM). Budeme se snažit zajistit kvalitní stopu po celé délce vyznačených okruhů. V údolí za viaduktem se podle aktuálních podmínek může jednat i o více stop vedle sebe. Hlavní přístupové trasy budou vedeny ve směru od stadionu Míru ve Svitavách, odkud v případě dobrých sněhových podmínek bude možné do tras nastupovat přímo ze sídliště Vějíř. Hlavní nástupní body k trasám jsou u viaduktu, pod zahrádkami na Sluneční stráni, eventuálně ze silničky na Javornickém hřebeni (pozor - mimo vozidla Lesů ČR je zde zákaz vjezdu).

Zástupci města, společně s hlavními majiteli nebo správci dotčených pozemků (Lesy ČR a obec Vendolí), projednali a odsouhlasili nejen celkový záměr, rozmístění tras, ale také konkrétní provozně-technické podmínky. Na jedné straně zajistí co

nejkvalitnější úpravu tratí, ale současně neomezí zájmy vlastníků a správců, především ve vztahu k plánovaným těžebním činnostem. Na závěr každé sezóny město zabezpečí v okolí běžeckých tras úklid.

Mapy s profily se připravují

Po vyhodnocení zkušebního provozu bude na nástupních místech umístěna mapa tras, doplněná výškovými profily a dalšími podmínkami, které částečně vyplynou ze zkušebního provozu. Tyto podmínky, mapy a profily tras budete moci najít na webových stránkách města Svitavy.

Zástupcům Lesů ČR a obci Vendolí děkujeme za vstřícnost, všem turistům a sportovcům přejeme krásné sportovní zážitky a současně žádáme případně pěší turisty a návštěvníky v okolí tras o odpovídající chování, které nebude běžecké trasy poškozovat. Současně věříme, že počasí bude takové, aby se dalo vše co nejdříve vyzkoušet.

-es-

Liga v malé kopané pokračuje

Podzimní část 1. ročníku obnovené městské ligy v malé kopané (MLMK) na umělém trávníku gymnázia skončila 28. listopadu 2006. Přestože průběh letošní zimy kopané nahrává a mnozí fotbalisté využívají umělé plochy k trénování, bude liga pokračovat až plánovanou jarní částí.

Pořadatelé MLMK Milan Bouček a gymnázium připravují novinku. Plánují totiž pro příští sezónu otevřít dvouligový hrací systém. Zájemci o účast v 2. lize se mohou přihlásit buď na gymnáziu u Aleše Křivinky (tel. 461 535 090) nebo u Milana Boučka (mboucek@tiscali.cz), a to nejpozději do **28. února 2007**. Podmínky účasti a hrací systém je podmíněn počtem přihlášených družstev. Pro otevření 2. ligy je nutný minimální počet 4 přihlášených týmů. Základní pravidla MLKM ve Svitavách: hrací systém 4 + 1, věk hráčů nad 18 let, na hřišti ve hře

1 registrovaný hráč pod 35 let, hrací doba 2 x 20 minut.

Od září do listopadu bylo odehráno 45 zápasů, každý z deseti zúčastněných týmů odehrál 9 utkání, vstřeleno bylo 331 branek, bylo uděleno několik desítek žlutých karet, rozhodčí využili i kartu červenou. Díky osvětlení hřiště mohla utkání probíhat i ve večerních hodinách, počasí hráčům převážně přálo, diváci pravidelně docházeli. Zimní přestávku si na prvním místě užívá tým AC HASS, na druhé příčce přezimuje mužstvo PEPI a třetí jsou zatím fotbalisté týmu KÖSSO. Suverénně nejlepším podzimním střelcem byl Zdeněk Fric z AC HASS se 30 vstřelenými brankami před Tomášem Lesákem z týmu LAZARET, který se do tabulky zapsal 18 góly a Davidem Klodnerem, který dal za KANOU-RY 16 branek. **Za vedení Městské ligy Gymnázium Svitavy a Milan Bouček**




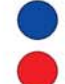
Pozvánka na sportovní akce v únoru

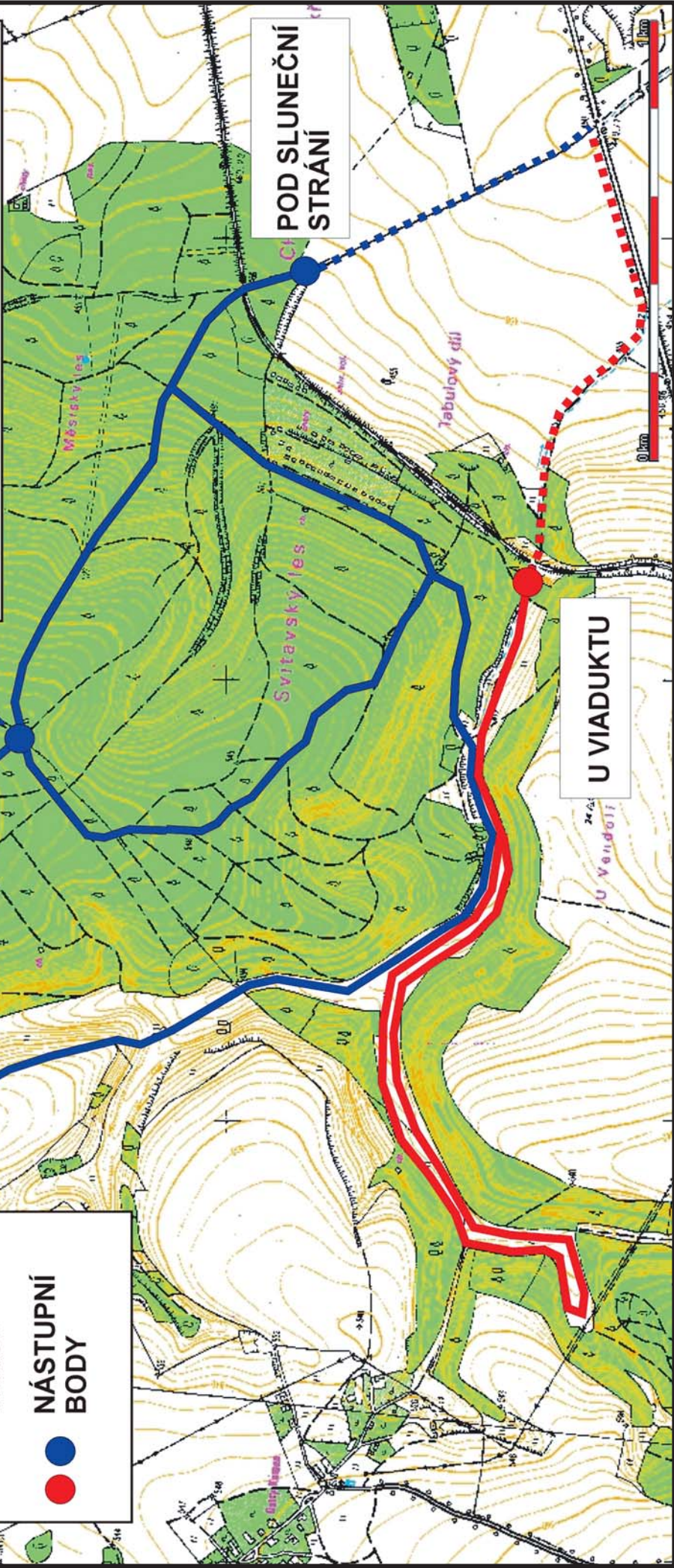
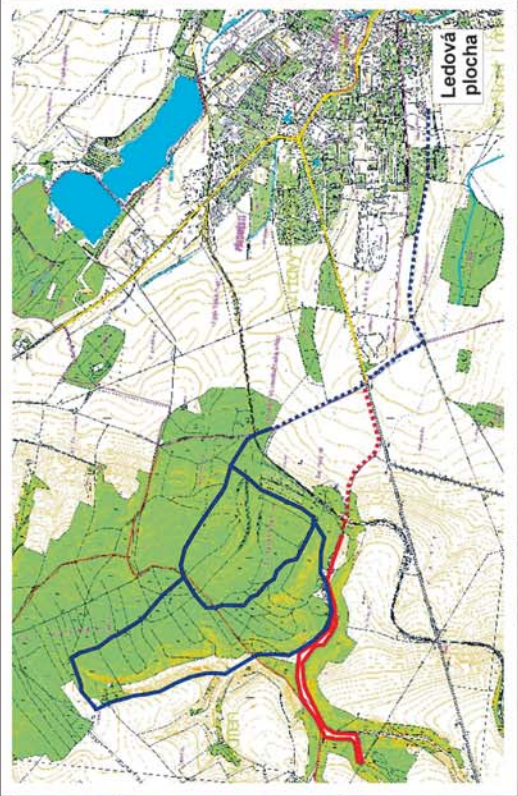
SO 3. 2.	Basketbal:	TJ Sy - Snakes Ostrava (13:30 - liga dorostu, hala Na Střelnici)
NE 4. 2.		TJ Sy - Ostrava - Hladnov (9:00 - liga dorostu, hala Na Střelnici)
NE 11. 2.	Kopaná:	TJ Sy - Opatovec (10:00 - příprava st. dorost, stadion Míru)
SO 17. 2.	Volejbal:	TJ Sy - Sokol Záměš (10:00 - 2. liga ženy, hala Na Střelnici)
	Modelklub:	Zimní liga házedel (10:00 - 4. kolo, louka za ZŠ Felberova)
NE 18. 2.	Volejbal:	TJ Sy - Sl. Moravská Třebová (10:00 - KP kadetky, tělocvična ZŠ Felberova)
	Modelklub:	Zimní liga házedel (10:00 - 4. kolo, louka za ZŠ Felberova)
NE 25. 2.	Volejbal:	TJ Sy - Jiskra Litomyšl (10:00 - KP junioři, hala Na Střelnici)
		TJ Sy - Sokol Česká Třebová (10:00 - KP kadeti, hala Na Střelnici)
	Poweryoga:	Dějte šanci pohybu s Vaškem Krejčíkem (16:00 - hala Na Střelnici)

MAPA ZIMNÍCH BĚŽECKÝCH TRATÍ



SILNICE
NA HŘEBENI

	I. OKRUH
	II. OKRUH
	PŘÍSTUPOVÉ TRASY
	NÁSTUPNÍ BODY



POD SLUNEČNÍ
STRÁNÍ

U VIADUKTU