

NAŠE MĚSTO

B Ř E Z E N 2 0 0 8

www.svitavy.cz • www.kultura-svitavy.cz • www.muzeum.svitavy.cz

Tvář Svitav se za posledních 15 let výrazně proměnila

Revitalizace, oživení měst, městských částí a jednotlivých budov se v západoevropských zemích řeší již několik desítek let. V České republice se tato problematika začala systematicky řešit od 90. let 20. století. Svitavy s regenerací panelových domů začaly jako jedno z prvních měst v České republice. Cílem revitalizace bylo prodloužení životnosti panelových domů a snaha o zlepšení celkového vzhledu města. V roce 1991 se do majetku města převedlo z vlastnictví státu 12 panelových domů s 811 bytovými jednotkami. Město od začátku hledalo cestu, jak tyto domy opravit. Vlastní revitalizace domů byla zahájena v roce 1996, ale již od roku 1993 probíhala příprava projektu komplexní revitalizace panelových domů ve Svitavách. V současnosti se dokončuje obnova posledního panelového domu ve vlastnictví města se 144 byty, kolaudace se uskuteční v červnu 2008. Tímto domem bude dokončena revitalizace všech panelových domů v majetku města.



Dalším významným vlastníkem panelových domů ve Svitavách je Bytové družstvo Svitavy, v jehož vlastnictví je 13 panelových domů, které jsou již také všechny opraveny. „Do revitalizace panelových domů jsme investovali přes 220 milionů korun,“

uvedl předseda družstva Viktor Nováček. „Myšlenka provést revitalizaci po celém městě byla velmi dobrá. Díky bytovému družstvu jsme neshodili jenom u poloviny revitalizovaných domů, které byly ve vlastnictví města,“ vysvětlil Petr Vítek vedoucí odboru správy majetku.

Svitavy zrevitalizovaly všechny panelové domy

Svitavy jsou jedno z mála měst, které již zrevitalizovalo všechny panelové domy. Revitalizace domů je mimo jiné významným příspěvkem k řešení ekologické problematiky,

Pokračování na str. 2

Kooperativa v „Bílém domě“ vytvoří školící a vzdělávací centrum

V souvislosti se zprovozněním Fabriky a přemístěním Střediska kulturních služeb z „Bílého domu“ do nového kulturního centra, město Svitavy odprodá zpět 1/3 Bílého

domu Kooperativě za 3,5 milionu korun. Město získalo 1/3 Bílého domu v roce 1997 za 0,5 milionu korun. Kooperativa, která má

Pokračování na str. 3



Město odprodalo třetinu budovy zpět Kooperativě za 3,5 milionu korun.

Foto: red

Rozpočet města je vyrovnaný

Svitavské zastupitelstvo 6. února schválilo rozpočet města na rok 2008. Rozpočet je vyrovnaný v celkové výši 455,7 milionu korun, zahrnuje běžné výdaje ve výši 322 milionu korun a kapitálové výdaje ve výši 133,7 milionu korun. Kapitálové výdaje obsahují finanční prostředky ve výši 30,5 milionu korun na spolufinancování projektů, u kterých se předpokládá čerpání dotací z fondů Evropské unie.

„Rozpočet na rok 2008 zachovává nastavený standard ve všech činnostech, které město přímo nebo prostřednictvím svých organizací zřizuje. V souvislosti se zahájením provozu Fabriky byl rozpočet kultury navýšen o 4 miliony korun. Také v oblasti sportu a tělovýchovy došlo k navýšení rozpočtu oproti loňsku o 3 miliony korun. Půjdou do údržby a rozvoje sportovišť a na úhradu nájemného pro sportovce,“ uvedl svitavský starosta Jiří Brýdl.

Kapitálový rozpočet počítá především s dofinancováním Fabriky a zahájením investičních akcí v rámci projektů Regionálního operačního programu. Financování těchto akcí se plně projevuje i v rozpočtovém výhledu do roku 2010.

Kamil Vařeka

Tvář Svitav se proměnila...

Pokračování ze str. 1

protože dosažená úspora při vytápění činí až 40 % energie.

Celkově bylo ve Svitavách do obnovy panelových domů investováno přes 500 milionů korun. Neopomenutelnou součástí revitalizace samotných panelových domů je i regenerace jejich okolí. Komplexně regenerované je v současnosti sídliště Svitavy-Lány, jeho obyvatelé tak mohou žít v mnohem vlnidnějším prostředí. Současná podoba sídliště je příjemná k bydlení a je výrazně odlišná od podoby klasického šedivého sídliště.

Podle tajemníka svitavského městského úřadu Lubomíra Dobeše, který se revitalizace aktivně účastnil od počátku, nejde při revitalizaci jenom o technickou stránku. „Je to vyřešení i určitých sociálních aspektů panelových sídlišť. Nemí jen technická regenerace, ale je to zlidštění, rozříznutí velkých ploch a vnesení barev, podle kterých se snadněji orientují například děti. Pro malé dítě, které rozumí barvám a tvarům a nerozumí číslům, je to dům, který má modrý vchod,“ vysvětluje Lubomír Dobeš.

Nejmladší panelové domy byly v nejhorším stavu

Revitalizace měla tři základní cíle: 1. zlepšit tepelně-izolační parametry domů; 2. vyměnit některé důležité části domů (stoupací vedení vody, kanalizace a plynu); 3. zlepšit celkový estetický vzhled domů (nová fasáda, barevné řešení). Vycházelo se z úvahy, že jakékoliv formě privatizace nebo pronájmu bytů by měla předcházet komplexní revitalizace domů.

Od začátku probíhaly všechny kroky v úzké spolupráci s Centrem pro regeneraci panelových objektů a pardubickou projekční kanceláří Vlastimila Mouchy. Prvním krokem byl stavebně technický průzkum, jehož prostřednictvím město u tří vytipovaných objektů zmapovalo stavební stav a úroveň degradace materiálů. Z těchto podkladů a z energetických auditů jednotlivých objektů se pak v následujících letech vycházelo při zpracování konkrétních projektových dokumentací na jednotlivé objekty. Autorem projektů byla projektová kancelář Vlastimila Mouchy. Poslední dva projekty zpracovala projektová kancelář Miloslava Stankuše z Olomouce. „Udělal se stavebně technický průzkum. Paradoxně nejstarší domy ze 70. let na tom byly z hlediska karbonátce, to znamená narušení pláště domu kyselými dešti, nejlépe. Nejhorší na tom byly domy, které se stavěly na přelomu 80. a 90. let. Zjistili jsme, že 5 let staré domy jsou v podstatně horším stavu, než 20 let staré domy. Vybrali jsme tři domy z různých sídlišť a různého stáří, tím

jsem zmapovali celé území města. Jestliže se stavělo sídliště v rámci dvou let, bylo pravděpodobné, že vybraný dům na sídlišti vypovídá vlastně o všech ostatních, které tam stojí,“ přiblížil Lubomír Dobeš.

Komunikace s nájemníky panelových domů

Důležitá byla komunikace s nájemníky revitalizovaných domů. Město je zapojilo aktivně do procesu revitalizace. Po výběrovém řízení na dodavatele stavebních prací byli nájemníci informováni o průběhu revitalizace. Obyvatelé byli podrobně seznámeni s rozsahem a průběhem stavebních činností. Lidem z revitalizovaných domů byla nabídnuta možnost obracet se na pracovníky města, starostu, zástupce zhotovitele, stavbyvedoucího a pracovníky zajišťující technický dozor. Nájemci byli vyzváni ke kontrole všech prací, protože v zájmu všech zúčastněných bylo případné nedostatky a vady včas odhalit a odstranit. Stavební práce dočasně omezovaly nájemníky domů. Snahou města bylo zkoordinovat veškeré práce tak, aby zásah do soukromí obyvatel byl co nejmenší. Otevřený přístup města k nájemníkům se při revitalizaci panelových domů ve Svitavách vyplatil.

Příklady táhnou

„Z každého sídliště se k revitalizaci vytipoval jeden objekt, aby tam vznikla motivace pro ostatní obyvatele, že by podobným způsobem mohli bydlet všichni. Když jsme začínali, tak nebyl příliš velký zájem ostatních majitelů panelových objektů o revitalizaci. Vlastně poté, co jsme opravili několik domů, ostatní vlastníci byli svými nájemci nabádáni k té regeneraci také, protože se to prostě líbilo a byly s tím dobré zkušenosti,“ přiblížil začátky revitalizace Lubomír Dobeš. Velmi brzy bylo možné zaznamenat pozitivní ohlas obyvatel žijících v revitalizovaných domech. Následně to ovlivnilo i další vlastníky panelových domů ve městě.

Model financování a čerpání dotací

Ve Svitavách se s domy pracovalo jako s celky. Nejdříve se opravil dům a poté se privatizovaly byty. Cílem bylo předejít situaci, kdy by lidé neměli dostatek peněz, případně dostatek vůle ke shodě, na jejímž základě by se mohla vyřešit revitalizace domu. Město mělo oproti atomizovanému společenství soukromých vlastníků výhodu.

Zajímavým aspektem revitalizace panelových domů ve Svitavách byl model financování nazvaný „z paneláků do paneláků“. Projekt revitalizace byl od počátku navržen jako samofinancovatelný. Revitalizace byla financovaná prodejem bytů v již

opravených domech. „Chtěli jsme nejdříve zregenerovat celé domy a potom jednotlivé byty odprodávat lidem. Tím jsme na regeneraci získávali peníze, byl to takový kolotoč peněz, kdy s pomocí státních dotací jsme opravili tehdy několik domů, byty jsme prodali lidem a z těch výtěžků se investovaly peníze do rekonstrukcí dalších a dalších domů,“ uvedl vedoucí odboru majetku města Petr Vítek.

„V průběhu let jsme sledovali veškeré známé a dostupné dotační tituly, pružně jsme reagovali na aktuální nabídku dotačních titulů. Zpočátku jsme čerpali významnou dotaci od České energetické agentury na modelové příklady revitalizace. Mělo to spíše vědecký charakter, museli jsme dosáhnout velmi přísných parametrů při úsporách energií, výsledky se využívaly při výzkumu. Revitalizovaný panelový dům se potom stal referenční stavbou pro podobné projekty v regionu. Na dotacích od České energetické agentury jsme získali velmi významný podíl ze všech dotací. Získali jsme také peníze z EU na revitalizaci domu na Malém náměstí. Byl to jeden z prvních projektů z EU do veřejného sektoru v České republice. V poslední době jsme využívali zejména dotaci úroků prostřednictvím dotačního titulu PANEL Českomoravské záruční a rozvojové banky,“ vyjmenoval tajemník svitavského městského úřadu jednotlivé dotační tituly, ze kterých město během patnáctiletého období čerpalo podporu.

Dnes je to již místo, kde se dá bydlet, ne jenom přespávat

Podle svitavského starosty Jiřího Brýdla není revitalizace jen o technických řešeních, ale má dopad i do sociální a psychologické oblasti. Zanikla tak šedá panelového sídliště, díky barevnému řešení má každý svůj dům. „Zatím neumíme byty v panelových domech nahradit. Revitalizace není jen opláštění, revitalizace dělá slušné bydlení. Důležité je, že jsme v souvislosti s rekonstrukcí vlastních panelových domů přikročili k regeneraci okolí, zeleně a parkování,“ uvedl svitavský starosta Jiří Brýdl.

V sedmnáctitisícových Svitavách v panelových domech žije více než třetina obyvatel. **Kamil Vařeka**

Regulační poplatky

Od 1. ledna 2008 byly zavedeny regulační poplatky ve zdravotnictví. Poplatek je prominut osobám, které se prokáží potvrzením Odboru sociálních věcí a zdravotnictví MěÚ. Potvrzení bude vydáno pouze osobám, které jsou příjemci příspěvku na živobytí, nebo jsou pro účely tohoto příspěvku společně posuzovány s příjemcem této dávky. **Šárka Řehořová**

Proběhlo noční měření rychlosti



V neděli 17. 2. ve večerních hodinách kontrolovala městská policie dodržování povolené rychlosti na ulici Hlavní a Poličská. Dle názoru občanů právě večer o víkendech na těchto místech je často porušována předepsaná rychlost v obci. Za 3,5 hodiny měření bylo zjištěno více než 20 podezření z přestupků. Devět skončilo

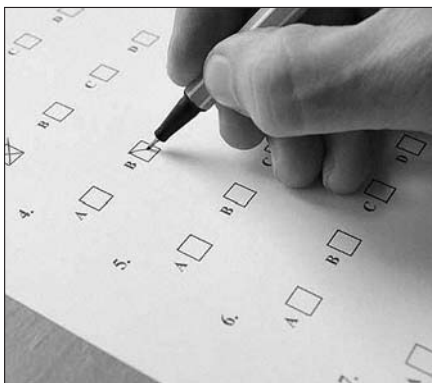


uložením pokuty, zbytek po vyhodnocení důkazního materiálu předá městská policie k dořešení správním orgánům. Většina aut se pohybovala rychlostí kolem 70 km. Některým ovšem radar zaznamenal i rychlost přes 80 km v hodině a „rekord“ utvořil řidič s 91 km v hodině.

-red-

ČSÚ: V roce 2008 se uskuteční výběrové šetření v domácnostech

Český statistický úřad (ČSÚ) organizuje v roce 2008 v souladu se zákonem č. 89/1995 Sb., o státní statistické službě, ve znění pozdějších předpisů, výběrové šetření o životních podmínkách domácností v České republice - SILC 2008 (Životní podmínky 2008),



kteří navazuje na předchozí ročníky tohoto šetření. Smyslem výzkumu je získat reprezentativní údaje o ekonomickém a sociálním postavení českých domácností a jejich životních podmínkách. Údaje jsou potřebné pro usměrňování sociální politiky státu.

Šetření se uskuteční na území celé České republiky ve 14 000 domácnostech, z nichž se 9650 zúčastnilo šetření již v předchozích letech. Všechny domácnosti byly do výzkumu zahrnuty na základě náhodného výběru počítačem.

Vlastní šetření proběhne v době od 23. února do 11. května 2008 prostřednictvím speciálně vyškolených tazatelů. Do šetření budou zahrnuty všechny osoby, které mají ve vybraném bytě obvyklé bydliště. Budou se zjišťovat údaje potřebné pro hodnocení uvedených cílů výzkumu.

Pracovníci zapojení do šetření se budou prokazovat pověřením k výkonu funkce, které jim vydá oddělení terénních zjišťování ČSÚ v příslušném kraji, nebo služebním průkazem zaměstnance ČSÚ. Ve všech fázích zpracování je zaručena anonymita

zjištěných údajů a získaná data jsou důsledně chráněna podle přísných požadavků zákona č. 89/1995 Sb., o státní statistické službě a podle zákona č. 101/2000 Sb., o ochraně osobních údajů. Všichni pracovníci zúčastnění na zjišťování a procesu zpracování jsou vázáni

mlčenlivostí o všech šetřených skutečnostech ve smyslu § 16 zmínovaného zákona o státní statistické službě.

ČSÚ

Výstava Stavíme, bydlíme

Od středy 26. do čtvrtka 27. března se Bílý dům na ulici T. G. Masaryka ve Svitavách opět zaplní expozicemi 50 vystavovatelů z oboru stavebnictví a vybavení domácností. Výstava je otevřena denně od 9 hodin do 18 hodin a ve čtvrtek do 17 hodin. Na výstavě se představí zástupci mnoha stavebních oborů. Jedním z nosných témat výstavy je vytápění a s tím spojená úspora energie. Součástí výstavy budou i odborné přednášky o regeneraci bytových domů. Po celou dobu konání výstavy bude veškeré dotazy zodpovídat poradenská agentura spolupracující se Sdružením bytových družstev a společenství vlastníků. Vstup na výstavu je zdarma.

Město Svitavy poskytuje půjčky na opravu domů

Plánujete opravu vašeho domu a nemáte dostatek finančních prostředků? Pak využijte nabídku města Svitavy na poskytnutí půjček jak na opravy domů, tak i na zřízení nových bytových jednotek ve stávajícím domě. Město Svitavy přijímá přihlášky v průběhu celého roku s tím, že výběrová řízení k poskytnutí půjček se konají dvakrát ročně, vždy v dubnu a v listopadu. Do jarního kola výběrového řízení budou zařazeny přihlášky, které budou na podatelnu Městského úřadu Svitavy doručeny nejpozději **do 7. dubna 2008**. Půjčky bude možné čerpat po schválení zastupitelstvem města, jehož zasedání je plánováno na 18. června 2008.

Pravidla pro poskytování půjček jsou stanovena vyhláškou č. 10/2005 města Svitavy o fondu rozvoje bydlení města. Bližší informace a přihlášku do výběrového řízení získáte na bytovém oddělení odboru správy majetku Městského úřadu Svitavy u p. Maivaldové, T. G. Masaryka 25, tel. 461 550 263.

-mv-

Kooperativa zřídí v „Bílém domě“ ...

Pokračování ze str. 1

k části budovy vlastněné městem předkupní právo, vybuduje v objektu školící centrum.

„Kooperativa v 90. letech odkoupila dům za 32 milionů od tehdejšího vlastníka, kterým byl odborový svaz. Protože potřebovala využívat jen část rozsáhlého objektu, nabídla 1/3 městu, které hledalo prostory pro umístění divadla. Původní částka, za kterou Kooperativa nabídla třetinu Bílého domu městu, byla 3 miliony korun. Po povodních v roce 1997 vedení pojišťovny přistoupilo na sníženou prodejní cenu 0,5 milionu korun. Součástí smlouvy bylo i zpětné předkupní právo Kooperativy za stejnou částku, za kterou budovu městu prodala, tedy za 0,5 milionu korun,“ přiblížil historii Bílého domu vedoucí odboru majetku města Petr Vítek.

„Kooperativa uvažovala v roce 2007 také o prodeji svého 2/3 podílu, protože neměla pro celý objekt využití. Budovu nabídla městu za 25 milionů. Protože město dokončovalo rozsáhlý objekt multifunkčního centra Fabrika, bylo jasné, že Bílý dům by byl pro město zátěží. Roční náklady jenom na provoz a údržbu objektu jsou kolem 800 000 korun. Hrozilo, že objekt získá jiný soukromý vlastník, který by v budově zřídil například tržnici. Naštěstí jsme se dohodli s vedením Kooperativy, že odkoupí část vlastněnou městem za 3,5 milionu, objekt si ponechá a zřídí v něm vzdělávací a školící centrum. Pro Svitavy je to významné, protože do města přijede více lidí,“ uvedl Petr Vítek.

-red-

Podnikání v roce 2007 z pohledu živnostenského úřadu

Ke konci roku 2007 evidoval Obecní živnostenský úřad ve svém správním obvodu, který zahrnuje jednu třetinu okresu Svitavy, cca 5 tisíc podnikatelských subjektů, které vlastnily téměř 8400 živnostenských oprávnění. Dá se říci, že počty podnikatelů zůstaly oproti roku 2006 na stejné úrovni, mírně se však zvýšil počet živnostenských oprávnění, které mají vydány. V roce 2008 lze předpokládat zvýšení počtu podnikatelů, a to vzhledem k připravované novele živnostenského zákona, která má například zmírnit podmínky pro získání oprávnění v oblasti řemeslných živností.

I v minulém roce pokračoval trend, který nastal přibližně před dvěma lety a sice, že podnikatelé neohlašují především živnosti na činnosti v oblasti obchodu a zprostředkování a stále více v oblasti řemesel a poskytování služeb pro obyvatelstvo. Konkrétně jde například o živnosti týkající se oblasti informačních technologií, zpracování dat, reklamy, stavebnictví, prodej a servis klimatizačních zařízení, výroba komponentů pro automobilový průmysl apod. Rostoucí ekonomika, změna životního stylu, způsob využívání volného času se odráží i v poptávce po službách v oblasti zajištění chodu domácností (např. úklid, žehlení), zahradnických prací, dále pak služeb osobního charakteru, jako jsou kadeřnické práce, pedikúra, manikúra - modeláž nehtů a kosmetické služby. Řada podnikatelských subjektů, především těch, co již podnikají delší dobu, si našla své místo na trhu, rozšiřovala svoji činnost, a to jak do objemu produkce, tak i v oblasti rozšiřování svých podnikatelských aktivit a otevírala nové provozovny



prakticky v rámci celé ČR. Ve Svitavách mělo sídlo cca 20 podnikatelských subjektů, kteří aktivně podnikali a zaměstnávali více než 50 zaměstnanců.

Významné bylo rovněž další snižování administrativní zátěže podnikatelů při vstupu do podnikání a v jeho průběhu. Většinu dokladů nutných pro vydání živnostenského oprávnění si živnostenský úřad již obstarával sám. V rámci Centrálního registračního místa pro podnikatele, které je při živnostenském úřadě zřízeno, mohli podnikatelé provést registraci, ohlásit změny údajů například i ve vztahu k finančnímu úřadu, České správě sociálního zabezpečení apod.

Využívána byla rovněž poradna pro spotřebitele a podnikatele, kterou pořádáme ve spolupráci s Českou obchodní inspekcí, pracovištěm v Pardubicích. Nejčastěji zde byla řešena problematika reklamace zboží, prodeje zboží po internetu, kvalita poskytovaných služeb).

Poradnu budeme pořádát i v letošním roce, a to každý první čtvrtek v měsíci.

Rudolf Grim

Příspěvek k poplatku za odpad na třetí a další dítě

Občané, kteří žijí ve společné domácnosti se třemi a více nezaopatřenými dětmi, mohou požádat po zaplacení poplatku za komunální odpad v řádném termínu do 30. června o poskytnutí příspěvku na třetí a každé další nezaopatřené dítě v plné výši poplatku (492,- Kč). Příspěvek schválilo zastupitelstvo města Svitavy na svém zasedání 6. února. O příspěvek je možno požádat přímo na odboru životního prostředí městského úřadu. V roce 2001 poskytlo město Svitavy na tento příspěvek částku ve výši 11 tisíc Kč. Příspěvek se postupně zvyšoval a v roce 2007 činil 70 tisíc Kč.

Dále připomínáme, že poplatek za svoz a likvidaci komunálního odpadu, nebezpečného odpadu a vytríděných složek

komunálního odpadu (papír, plasty a sklo) je pro rok 2008 stanoven ve výši **492,- Kč**. Stejně jako v roce 2007 byl poplatek snížen o 24,- Kč na osobu oproti ceně 516,- Kč, kterou platí město svozové firmě. Poplatek lze zaplatit pouze jednorázově na celý rok v období **od ledna do 30. června 2008** v hotovosti v budově městského úřadu na ul. T. G. Masaryka 25, nebo bezhotovostním převodem na bankovní účet města. Poplatek je možné uhradit i složenkou, která bude v měsíci květnu zaslána každému, kdo nezaplatil v hotovosti do 30. dubna. Případné informace lze získat u paní Alexové nebo paní Liškové na tel. čísle 461 550 253 a 461 550 254.

Pavel Čermák

Technické služby města Svitavy

Tovární 28, Svitavy:

přijmou 1 zaměstnance na pozici
technika místních komunikací

Požadavky:

- VŠ (SŠ) vzdělání stavebního směru, nejlépe obor dopravní stavby,
- řidičský průkaz sk. B,
- svědomitost, pečlivost,
- znalost obecně platných předpisů, zejména zákona č. 13/1997 Sb., 137/2006 Sb., zákona o odpadech, zákoníku práce, obchodního zákoníku.

Nástup: březen 2008, platové podmínky dle zákona č. 564/2006 Sb., platová třída 10.

Životopis s přehledem praxe pošlete na: e-mail: petr.horky@svitavy.cz, ludmila.fadma@svitavy.cz nebo adresu:

Technické služby města Svitavy
Tovární 28, Svitavy

Bližší informace poskytne na telefonu 461 532 845, mobil 603 445 486 - Ing. Horký; tel. 461 535 273 - paní Fadrná.

Město významně přispělo na počítačový tomograf

Svitavská nemocnice zahájila koncem února plný provoz počítačového tomografu (CT).

Zařízení za 16 milionů korun, na které město Svitavy přispělo darem 1,5 milionu a půjčkou 4 miliony korun, umožní šetrnější a kvalitnější diagnostiku pacientů oproti klasickým rentgenovým vyšetřením. Nemocní tak již nebudou muset absolvovat cestu za vyšetřením do nemocnice v Lito-myšli. (red)



Ilustrační foto.

Turisté slaví 120 let existence



V roce 2008 oslavuje Klub českých turistů (KČT) 120 let činnosti. Od svého založení se KČT zabývá nejen vlastní turistikou, ale také značením turistických tras, výstavbou turistických chat, vydáváním časopisu Turista a dalšími projekty. Oslavy tohoto výročí budou probíhat po celé republice.

Výbor odboru KČT Svitavy nezůstává pozadu a pro tento rok připravil řadu akcí, které by rád nabídl nejen svým členům, ale i svitavské veřejnosti. Sezónu zahájíme v **sobotu 29. 3.** společně s turisty celé oblasti v Chrudimi. Během roku se vydáme na čtyři jednodenní autobusové zájezdy, tentokrát do oblastí Náměště na Hané, na Mohelenskou hadcovou step u Dukovan, do Jeseníků a na podzim do Mutěnic na pochod „Slováckými vinohrady“. V květnu pořádně turistický víkend na Vysočině v Daňovicích. Spolu s turisty z Moravské

Třebové a Poličky navštívíme v září Malou Fatru.

V plánu máme i pravidelné pěší akce v okolí Svitav, kterými jsou Memoriál svitavských turistů, Tajný výlet a Rozloučení s rokem. Svitavské „fitbabičky“ pokračují s mnohaleté tradici pořádání sobotních vycházek, mnohdy i do vzdálenějších oblastí.

Příjemné jsou také naše neformální každodělní „posezení“ v Nadaci Josefa Plívy. Na nich upřesňujeme další výlety a vycházky.

O všech setkáních, vycházkách a výletech se více dozvíte ve vývěsní skříňce na náměstí u bývalé mléčné jídelny.

Jsmo rádi, že zájem o organizovanou turistiku ve Svitavách opět narůstá, a to hlavně zásluhou střední generace. Dalšímu rozvoji jistě napomůže vstřícnost města a pohostinnost Nadace J. Plívy.

Věra Stichová

Poplatek za psa

Poplatek je nutné zaplatit **do 31. 3. 2008** v hotovosti v pokladně na odboru financí nebo převodem z účtu. Dále upozorňujeme, že veškeré změny související s držetím psa je držitel povinen neprodleně oznámit na odboru financí (tel. 461 550 444). **Helena Koudelková**

Příspěvky na ošetření stromů

V roce 2007 bylo na území města ošetřeno osm stromů z velké části za městské peníze, a to v rámci akce, kterou opakujeme už devátý rok. Loni jsme fyzickým osobám poskytli příspěvek ve výši 80 - 90 % z celkového nákladu, právníkům osobám 50 - 70 %. Celkové náklady na ošetření činily 75.300 Kč a z toho přispělo město Svitavy částkou 41.900 Kč.

Stromy tvoří důležitou složku zeleně a plní estetickou, mikroklimatickou, hygienickou či ekologickou funkci, čímž se významně podílejí na zlepšování životního prostředí obyvatel v našem městě. A to si dobře uvědomujeme. Proto je důležité je nejen vysazovat, ale také je pečlivě a odpovědně ošetřovat. To je činnost, která vyžaduje odborné znalosti. Proto i letos vyhlásilo město Svitavy program na podporu ošetřování významných stromů rostoucích na území města. Přednostně bude příspěvek přiznán na ošetření stromů, jejichž stav lze charakterizovat jako rizikový. Ošetření spočívá v provedení bezpečnostního a zdravotního řezu, sanaci dutin, případně zabezpečení koruny stromu proti jejímu rozlomení umístěním bezpečnostní vazby. Příspěvek **nebu**de poskytován na kácení stromů.

Žádost o poskytnutí příspěvku podějte do 31. března 2008 odboru životního prostředí MěÚ Svitavy (zde lze vyzvednout potřebný tiskopis a získat podrobné informace). K žádosti je nutné doložit doklad o vlastnictví pozemku (výpis z katastru nemovitostí) a kopii katastrální mapy se situačním záznamem předmětného stromu. V žádosti může žadatel uvést návrh odborné firmy, která by byla schopna ošetření stromu provést, případně výši své spoluúčasti na uhrazení nákladů na ošetření. Odbor životního prostředí žádosti posoudí a zajistí zpracování cenové nabídky od odborné firmy. Ekologická komise města následně rozhodne o poskytnutí příspěvku nebo o zamítnutí žádosti. Komise bude rozhodovat podle kritérií, kterými jsou význam daného stromu z hlediska městské zeleně, stupeň poškození a výše spoluúčasti vlastníka stromu. Podáním žádosti nevzniká na příspěvek automatický nárok. O výsledku budeme žadatele písemně informovat. **OŽP**

Veletrh cestovního ruchu Holiday World



Letošní expozici svitavského informačního centra a Českomoravského pomezí na veletrhu cestovního ruchu HOLIDAY WORLD, který se konal od 14. do 17. 2. v Praze, navštívil také senátor Václav Koukal. Ten se při té příležitosti sešel v sousední expozici Slovenska s ředitelem Školy v přírodě pod Sitnom Pavlem Michalem. Hovořili spolu o další spolupráci mezi svitavskými školami a štiavnickou školou. **J. P.**

Městská policie informuje

Řidič pod vlivem alkoholu

Dne 12. 2. 2008 ve 21:10 hodin zastavila hlídka městské policie na ulici Kapitána Jaroše vozidlo, jehož řidič byl pod vlivem alkoholu. Orientační dechová zkouška prokázala u 23letého řidiče 1,18 promile alkoholu v krvi. Další řešení převzala Policie ČR.

A další, který nepatří za volant

Dne 9. 2. 2008 ve 23:15 hodin si povšimla službu konající hlídka městské policie podezřelého způsobu jízdy jedné „Škodovky“. Řidič jel nepřiměřenou rychlostí, nedával znamení o změně směru jízdy, neměl funkční zadní osvětlení. Vzhledem k podezření ze spáchání přestupku strážníci vozidlo zastavili a vyzvali řidiče k předložení dokladů. Řidič u sebe doklady neměl, proto pro podezření ze spáchání trestného činu přivolali strážníci na místo Policii ČR. Jak se ukázalo později, 21letý mladík není držitelem řidičského oprávnění.

Rozbil okénko, pořezal se

Dne 8. 2. 2008 ve 22:26 hodin přišla z jednoho objektu na náměstí Míru, napojeného na pult centrální ochrany, zpráva o napadení. Hlídka městské policie na místě zjistila rozbité okénko v horní části vstupních dveří. Rozsah poškození nesvědčil o bezprostředním vniknutí neoprávněné osoby. Svědek události sdělil cenné informace. Strážníci o ulici dále zastihli dva muže odpovídajícího popisu, jeden s čerstvým krvácejícím poraněním na pravé ruce. Dechová zkouška u podezřelého potvrdila 1,83 promile alkoholu v krvi. Dotyčný se nejdříve k poškození dveří přiznal, poté tuto skutečnost popřel. Projednání činu nyní předají strážníci včetně důkazů příslušnému orgánu.

Krátký rozum?!

Dne 3. 2. 2008 v 8:30 hodin požádala PČR strážníky o asistenci při zajištění odběru krve muži podezřelému z poškození několika aut. Dvacetiletý mladík z nedaleké obce při odchodu z jedné herny na náměstí směrem k vlakovému nádraží urážel zpětná zrcátka ze zaparkovaných vozidel. Zahlédl ho však majitel, kterému také právě „upravil“ auto. Neváhal a konal, a tak se dotyčný vzápětí ocitl v rukou policistů.

Karel Čupr, velitel MP

Distribuci

zajišťuje firma Lubomíra Pospíšila. S nerosrovnalostmi v doručování se obračejte na telefon 608 024 585. Příští číslo vyjde 29. 3. 2008.

Finanční úřad ve Svitavách Rozšíření úředních hodin v březnu 2008

Datum	Oddělení vyměřovací	Podatelna	Pokladna
10. 3. pondělí	8:00-17:00	8:00-17:00	8:00-11:00, 13:00-15:30
11. 3. úterý	8:00-12:00, 13:00-15:00	8:00-15:00	-
12. 3. středa	8:00-17:00	8:00-17:00	8:00-11:00, 13:00-15:30
13. 3. čtvrtek	8:00-12:00, 13:00-15:00	8:00-15:00	-
14. 3. pátek	8:00-12:00, 13:00-14:00	8:00-14:00	-
17. 3. pondělí	8:00-17:00	8:00-17:00	8:00-11:00, 13:00-15:30
18. 3. úterý	8:00-12:00, 13:00-15:00	8:00-15:00	-
19. 3. středa	8:00-17:00	8:00-17:00	8:00-11:00, 13:00-15:30
20. 3. čtvrtek	8:00-12:00, 13:00-15:00	8:00-15:00	-
21. 3. pátek	8:00-12:00, 13:00-14:00	8:00-14:00	-
25. 3. úterý	8:00-18:00	8:00-18:00	8:00-12:00, 13:00-18:00
26. 3. středa	8:00-18:00	8:00-18:00	8:00-12:00, 13:00-18:00
27. 3. čtvrtek	8:00-18:00	8:00-18:00	8:00-12:00, 13:00-18:00
28. 3. pátek	8:00-18:00	8:00-18:00	8:00-12:00, 13:00-18:00
29. 3. sobota	8:00-12:00	8:00-12:00	8:00-12:00
31. 3. pondělí	8:00-18:00	8:00-18:00	8:00-12:00, 13:00-18:00

Daňová příznání k dani z příjmů fyzických osob bude možné též odevzdat pracovníkům Finančního úřadu ve Svitavách v prostorách Městského úřadu v Poliře v těchto dnech:

6. 3. čtvrtek 8:00-12:00 13:00-15:30

11. 3. úterý 8:00-12:00 13:00-15:30

13. 3. čtvrtek 8:00-12:00 13:00-15:30

Pozvánka na sportovní akce v březnu

So	1. 3. Kopaná:	AMD CUP - halový turnaj přípravek '99 (8:00 - hala Na Střelnici) TJ Sy „B“ - Městečko Trnávka (14:00 - příprava muži, stadion Míru)
Ne	2. 3. Florbal:	FbK Sy - FbK Orlicko - Třebovsko (10:00 - žákyně, hala Na Střelnici) FbK Sy - F.B.C. Nové Město na Moravě (12:30 - žákyně, hala Na Střelnici)
So	8. 3. Florbal:	FbK Svitavy - Psycho Brno - Fbc ZŠ Horní (10:00 - ženy, hala Na Střelnici) FbK Svitavy - Bulldogs Brno B (15:30 - ženy, hala Na Střelnici)
	Volejbal:	TJ Sy - Sokol Česká Třebová (17:00 - 2. liga ženy, hala Na Střelnici)
Ne	9. 3. Kopaná:	halový turnaj přípravek '97 (8:00 - hala Na Střelnici) TJ Sy „B“ - Opatovec (10:00 - příprava muži, stadion Míru)
	Hokejbal:	1.HBC Sy - HBC Chlumeck nad Cidlinou (14:00 - 2. NHbL mužů, hřiště Lačnov)
So	15. 3. Volejbal:	TJ Sy - Sokol Frýdek Místek „B“ (10:00 - 2. liga ženy, hala Na Střelnici)
	Kopaná:	TJ Sy „A“ - Vysoké Mýto (14:00 - příprava muži, stadion Míru)
	Basketbal:	Basketbal Svitavy - BSK Jičín (18:00 - II. liga muži, hala Na Střelnici)
Ne	16. 3. Šachy:	ŠK Sy „A“ - Sokol Žamberk „C“ (9:00, salonek restaurace Astra)
	Basketbal:	Basketbal Svitavy - Sokol Nová Paka (9:30 - II. liga muži, hala Na Střelnici)
	Kopaná:	TJ Sy - Opatovec (10:00 - příprava dorostu, stadion Míru)
	Florbal:	FbK Svitavy - Orel Přelouč (13:00 - st. žáci, hala Na Střelnici) FbK Svitavy - FTS Florbal Náchod (17:40 - st. žáci, hala Na Střelnici)
So	22. 3. Hokejbal:	1.HBC Sy - HC Jestřábi Přelouč (10:00 a 12:30 - NHbL st. dorostu, hřiště Lačnov)
Ne	23. 3. Florbal:	FbK Svitavy - FBC Sokol Ústí nad Orlicí (10:30 - muži, hala Na Střelnici) FbK Svitavy - FBC TJ Draci Lanškroun (16:30 - muži, hala Na Střelnici)
	Hokejbal:	1.HBC Sy - SK Kometa Polička (14:00 - 2. NHbL mužů, hřiště Lačnov)
	Kopaná:	TJ Sy „A“ - AS Pardubice (15:00 - KP muži, stadion Míru)
So	29. 3. Volejbal:	TJ Sy - Tatran Litovel (10:00 - 2. liga ženy, hala Na Střelnici)
	Basketbal:	Basketbal Svitavy „B“ - Hořice (17:00 - VČ liga muži, hala Na Střelnici)
Ne	30. 3. Šachy:	ŠK Sy „C“ - TJ Lanškroun „D“ (9:00, klubovna ČSTV, Kpt. Nálepky 39)
	Basketbal:	Basketbal Svitavy „B“ - Nový Bydžov (10:00 - VČ liga muži, hala Na Střelnici)
	Hokejbal:	1.HBC Sy - HC Jestřábi Přelouč „B“ (14:00 - 2. NHbL mužů, hřiště Lačnov)

Sportovci roku 2007

Rada města Svitavy vyhlásila v anketě Sportovec roku 2007:

Jednotlivci - žactvo

Jana Ehrenbergerová

(atletika, TJ Svitavy, Ing. Josef Marek)



Účastnice 3. Olympiády dětí a mládeže, 12. místo na MČR v běhu na 200 m př., medailistka KP.

Doseděl Jan

(sport. lezení, Lezecký klub Svitavy, Ing. Miroslav Doseděl)



4. místo na MČR v lezení na rychlost, 9. místo v lezení na obtížnost, 7. místo v Závodě olympijských nadějí v Raveně.

Dvořák Tomáš

(sport. střelba, DDM Svitavy, Miroslav Káráský)



Na MČR ve střelbě ze vzduchových zbraní se umísťuje do 10. místa, 1. místo v soutěži Pardubického kraje.

Jílek Tomáš (kopaná, TJ Svitavy, Martin Andrlé)



Výborný brankář st. žáků, je oporou týmu, který hraje druhou nejvyšší soutěž.

Nečas Jan (basketbal, TJ Svitavy, Ing. Pavel Špaček)



Opora týmu ml. minižáků, kteří vybojovali v dlouhodobé části soutěže 2. místo v přeboru Východočeské oblasti.

Šimková Kristýna (volejbal, TJ Svitavy, Jiří Kryštůfek)



Talentovaná volejbalistka, kapitánka družstva ml. žákyň, vůdčí osobnost týmu. Členka KCM.

Jednotlivci - dorost

Čížek Michal

(kopaná, TJ Svitavy, Zdeněk Válek, Jiří Stejskal)



Nadějný fotbalista, díky výborným výkonům se trvale prosadil do kádru A týmu mužů.

Dosedělová Lenka

(atletika, TJ Svitavy, Ing. Josef Marek)



Stříbrná medailistka z MČR dorostenek - 400 m př., členka širšího reprezentačního výběru překážkářek ČR, přebornice kraje.

Liška Václav

(volejbal, TJ Svitavy, Ing. Marek Meluzín)



Talentovaný nahrávač, opora družstva, člen výběru Pardubického kraje. Hostuje v extralize kadetů za Č. Třebovou.

Novák Libor ml.

(silový trojboj, TJ Svitavy, Tomáš Lacko)



2. místo na MČR dorostu, 3. místo na Mistrovství Jižní Moravy mužů.

Žák Jiří

(sportovní střelba, DDM Svitavy, Miroslav Káráský)



Na MČR mládeže ve střelbě ze vzduchových zbraní se umísťuje do 10. místa, nominován i na MČR ve střelbě z malorážky.

Jednotlivci - dospělí

Báčová Anna (atletika, TJ Svitavy, Ing. Josef Marek)



3. místo na MČR v maratónu žen, 5. místo na Ostravském maratónu. Vítězka seriálu běžeckých závodů v kategorii nad 35 let.

Novák Libor (silový trojboj, TJ Svitavy)



1. místo na MČR MASTERS v silovém trojboji, 6. místo na ME, 12. místo na MS, 3. místo na MČR MASTERS v benč presu.

Špaček Jan (basketbal, TJ Svitavy, Ing. Pavel Špaček)



Opora družstva mužů, současně hrál za dorost BK Pardubice - 3. místo na MČR, nejlepší střelec. Prosadil se i do reprezentace ČR U18 - zúčastnil se ME. Nyní hráč BK Pardubice - 1. liga.

Kategorie kolektivy

Sportovní gymnastika - mladší žákyně

(TJ Svitavy, Jana Šrotová)

V roce 2007 vybojovaly 1. místo v republikové soutěži České ASPV, v soutěži TEAMGYM obsadily 2. místo v ČR.



Stojí trenérky: Frantová, Šrotová, klečí: Mašláňová, Šikulová, Mašlánová, Veselá, Křenková, dole: Vašáková, Šrotová, Vetrová, Frantová M, Brýdlová.

Basketbal - starší dorostenci

(TJ Svitavy, Dušan Sabol)

Účastníci celorepublikové soutěže - dorostenecké ligy. V sezóně 2006/7 se umístili na 6. místě a zařadili se tak mezi 14 nejlepších týmů ČR.



Stojící zleva - Tomšíček, Teplý, Lev, Vošlajer, Fröhde, J. Špaček, trenér D. Sabol, asist. trenéra Ing. J. Svojanovský, dolní zleva - Malý, Bárta, Harašta, Moravec, M. Špaček, ležící Sobola.

Volejbal - ženy „A“

(TJ Svitavy, Mgr. Marcela Sezemská)

Účastnice celorepublikové soutěže - II. ligy. V sezóně 2006/7 skončily na 8. místě, v polovině soutěžního ročníku 2007/8 byly na 4. místě.



Horní řada zleva: H. Pachovská, R. Jelínková, R. Odvárková, K. Sezemská, O. Pachovská, O. Gabrlíková, I. Langerová, dolní řada: Trenérka M. Sezemská, P. Němečková, V. Svobodová, L. Šimková, J. Bláhová, M. Brůžičková, K. Bláhová.

Kategorie trenér

Miroslav Kárský (sportovní střelba, DDM Svitavy)



Trenér II. třídy. Činnosti střeleckého zájmového útvaru se věnuje od roku 1980. Jeho svěřenci se v roce 2007 nominovali na MČR ve střelbě ze vzduchových zbraní a z malorážky. Dosáhli výborných výsledků - dva se umístili do 10. místa (ze 150 nominovaných).

Kategorie osobnost

Mgr. Jiří Brýdl (atletika, TJ Svitavy)



Dlouholetý trenér v oddíle atletiky, zasloužil se o rozvoj atletiky ve městě a o vznik atletické dráhy. Podporil a osobně se angažoval při převodu majetku Tělovýchovné jednoty Svitavy na město Svitavy. Iniciovat a podporuje projekty rekonstrukce a modernizace městských sportovišť.

Zvláštní cena za reprezentaci města Svitavy

Jan Moravec (kopaná, Bohemians Praha 1905)



Odechovanec svitavské kopané. Prošel celým systémem přípravy mladých fotbalistů v oddíle. V dorostu se dokázal prosadit v ligovém družstvu Bohemians Praha 1905, se kterým vybojoval postup do 1. Gambrinus ligy. V roce 2007 se prosadil do základního kádru a byl nominován do reprezentačního týmu U20.