



Strategie vzdělávání
pro **Svitavy**
do roku 2018



Strategie vzdělávání pro Svitavy do roku 2018

Strategické cíle:

- 1— Spolupráce všech aktérů ve vzdělávání**
- 2— Příležitosti pro všechny**
- 3— Informovanost a zapojení místních obyvatel**



Strategický cíl 1

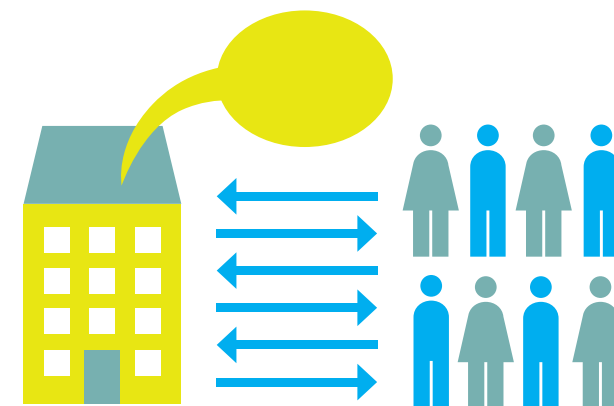
Spolupráce všech aktérů ve vzdělávání

- 1.1 Sdílení dobré praxe, spolupráce na projektech, rozvoji vlastních pracovníků a snižování konkurenční povahy vzájemných vztahů.
- 1.2 Aktivní spolupráce a komunikace s rodiči.
- 1.3 Vzájemná spolupráce a společné vyhledávání a využívání zdrojů za účelem rozšiřování nabídky vzdělávání ve městě.
- 1.4 Spolupráce při rozvoji poskytování služeb na poli integrace, inkluze a individuálního přístupu ve vzdělávání.

Strategický cíl 2

Příležitosti pro všechny

- 2.1 Budování kapacit pro podporu rovného přístupu a snaha o odstraňování diskriminace, aby všichni obyvatelé města měli stejné možnosti výběru způsobu vzdělávání.
- 2.2 Nabídka vzdělávacích příležitostí i způsoby jejich propagace s ohledem na potřeby jednotlivých věkových skupin.
- 2.3 Průběžné mapování vzdělávacích potřeb veřejnosti a identifikace nedostatků, společné hledání řešení a nastavení systému, jak jim předcházet.



Strategický cíl 3

Informovanost a zapojení místních obyvatel

- 3.1 Komunikace záměrů a plánování aktivit všech aktérů ve vzdělávání s dostatečným předstihem, aby mohlo docházet k partnerské spolupráci.
- 3.2 Informování o činnostech jednotlivých organizací působících ve vzdělávání a koordinace jednotlivých akcí, aby se mohli místní obyvatelé v co největší míře zapojovat.
- 3.3 Získávání konkrétní zpětné vazby k nabídce a kvalitě poskytovaných služeb ve vzdělávání a její využívání ke zlepšení práce a prohloubení vzájemné spolupráce.

Příloha 1

Jak vznikala Strategie vzdělávání pro město Svitavy

Strategii zpracovala obecně prospěšná společnost EDUin v rámci projektu [Města vzdělávání](#). Strategická část byla připravena a zpracována participativním přístupem přímým zapojením samotných aktérů ve vzdělávání.

Proč je dobré mít strategii vzdělávání

Za vzdělávání zodpovídají nejen školy, ale také organizace volnočasového vzdělávání, které se zaměřují na obyvatele různého věku od raného dětství po stáří. Na vzdělávání v takto široce **pojatém slova smyslu se podílejí** vedle škol také kulturní a osvětové organizace, organizace poskytující volnočasové vzdělávání apod. Všechny tyto organizace, ať už jde o přímo řízené instituce nebo neziskové organizace, popřípadě soukromé subjekty, mohou, pokud naplňují předem vytvořenou strategii, společně významně přispívat k rozvoji města a zapojení jeho obyvatel do veřejného života. Město o velikosti Svitav zahrnuje takové množství výše uvedených organizací, že sladění jejich priorit tak, aby fungovala jejich činnost synergicky, je bez koncepce velice obtížné.

Jak vypadá „vesmír vzdělávání“ ve Svitavách, ilustruje následující obrázek:



Proč je dobré mít strategii pro vzdělávání, můžeme shrnout do následujících bodů:

- stanovuje cíle, kterých chceme společně dosáhnout
- všichni vědí, kam směřují jejich aktivity
- zamezuje roztržitosti aktivit a umožňuje naopak jejich zacílení
- vzhledem k diverzitě tvůrců je možné dosahovat společných cílů na různé úrovni
- aktivity navázané na strategii jsou pro obyvatele čitelnější

Jednotlivé kroky projektu jsou uvedeny v následujících odstavcích.

Jak strategie pro Svitavy vznikala:

- sekundární analýza dat na internetu
- průzkum veřejného mínění
- rozhovory s aktéry ve vzdělávání
- diskuze aktérů ve vzdělávání nad obsahem strategie během 3 kulatých stolů
- zpracování vzdělávací strategie

Co bude následovat:

- konzultace strategie
- schválení městem
- naplňování strategie prostřednictvím aktivit města a dalších aktérů

Výsledky průzkumu v oblasti vzdělávání ve Svitavách

Aby strategie reflektovala potřeby obyvatel, logicky byl k prvotní přípravě podkladů koncepce vzdělávání využit dotazník mezi místními obyvateli.

Jednalo se o dotazníkové šetření, jehož se zú-

častnilo celkem 198 respondentů a které probíhalo během ledna až března 2014. Demografické složení respondentů nekopíruje plně strukturu obyvatel Svitav, tzn. že výzkum nemůžeme pokládat za reprezentativní. Výsledky průzkumu jsme využili jako základ pro diskuzi v pracovní skupině během kulatých stolů.

Výsledky dotazníkového šetření:

Školy

Nejvíce jsou respondenti spokojeni s nabídkou základních škol, u nichž 49 % jedinců odpovědělo, že nabídku považují za naprosto dostatečnou, pokud ke spokojenosti přičteme ještě variantu „spíše dostatečnou“, kterou označilo dalších 35 % respondentů. Celkově je s nabídkou spokojeno 84 % dotázaných. Nabídku mateřských škol hodnotí jako naprosto dostatečnou 27 % respondentů, pokud opět přičteme druhou variantu, kterou označilo 43,5 % jedinců, je s nabídkou předškolního vzdělávání spokojeno celkem 70,5 % dotázaných. Nejméně jsou respondenti spokojeni s nabídkou středních škol, za „naprosto dostatečnou“ ji považuje 20,5 % a jako „spíše dostatečnou“ ji hodnotí 39,5 %. Naopak téměř čtvrtina respondentů (22,5 %) ji považuje za „spíše nedostatečnou“ a dalších 3,5 % označilo odpověď „naprosto nedostatečnou“. Celkově je tedy s nabídkou vyššího sekundárního vzdělávání spokojeno 60 % dotázaných, jako nedostačující ji však hodnotí 26 %.

S kvalitou fungujících středních škol jsou už respondenti ponejvíce spokojeni, jako „naprosto dobrou“ ji hodnotí 10,5 % a jako „spíše dobrou“ potom 48,5 % dotázaných. Naopak záporně ji ohodnotilo 14 %. Celkově hodnotí respondenti jako nejkvalitnější mateřské školy, u nichž kladně odpověděly více než tři čtvrtiny dotázaných (84,5 %). Hodnocení kvality

daného typu formálního vzdělávání závisí na respondentově spokojenosti s jeho nabídkou, tj. respondenti, kteří jsou spokojeni s nabídkou vzdělávacích institucí, jsou zároveň spokojeni i s jeho kvalitou, přičemž vztah této závislosti se shodně objevuje u mateřských a středních škol a méně potom u škol základních. Bližší informace k hodnocení nabídky a kvality jednotlivých institucí formálního vzdělávání nabízí následující tabulky č. 1 a č. 2.

Tabulka 1 – Hodnocení nabídky škol

	MŠ	ZŠ	SŠ
naprosto dostatečná	27%	49%	20,5%
spíše dostatečná	43,5%	35%	39,5%
spíše nedostatečná	21%	3,5%	22,5%
naprosto nedostatečná	3%	1%	3,5%
nevím	5%	4%	6%
bez odpovědi	0,5%	7,5%	8%

Tabulka 2 – Hodnocení kvality škol

	MŠ	ZŠ	SŠ
naprosto dobrá	30,5%	22%	10,5%
spíše dobrá	54%	55%	48,5%
spíše špatná	3%	7%	12%
naprosto špatná	0,5%	0%	2%
nevím	7,5%	6%	14,5%
bez odpovědi	4,5%	10%	12,5%

Respondenti také byli dotázáni, jaká nabídka škol podle jejich názoru ve městě chybí. Nejčastěji (ve 39 % případů) by respondenti uvítali širší výběr středních škol, především obohacení o technické a humanitní obory. Ve 14,5 % případů respondentům ve městě dále chybí vzdělávací instituce s alternativními přístupy k formálnímu vzdělávání, a to na všech jeho úrovních (mezi příklady, které někteří respondenti uváděli, pa-

tří waldorfská či montessori pedagogika). 12,5 % respondentů dále poukázalo na zvýšení nabídky mateřských škol, dva z respondentů v tomto případě zmínili prodloužení provozní doby mateřských škol. Nakonec by respondenti uvítali rozšířenou výuku jazyků (8,5 %) a více sportovního zaměření (6 %).

Volnočasové aktivity

Stejně jako v případě formálního vzdělávání měli respondenti i u vzdělávání volnočasového a dalšího označit, jak jsou spokojeni s jeho nabídkou a kvalitou. Vyjádřit se měli k následujícím kurzům: odborné, jazykové, IT, umělecké, sportovní, rozvoj osobnosti a životní prostředí. Z výčtu kurzů jsou respondenti nejvíce spokojeni s nabídkou sportovních kurzů, jako dostatečnou ji hodnotí 79,5 %. Kolem tří čtvrtin respondentů kladně ohodnotilo kurzy jazykové (76 %) a umělecké (75 %), jako nejméně dostačující naopak respondenti označili nabídku u kurzů věnujících se problematice životního prostředí (37 %).

Pokud jde o neformální vzdělávání, i zde byli respondenti stejně jako v případě vzdělávání formálního dotázáni, jaký druh volnočasových aktivit v jejich městě chybí. Možnost vyjádřit se k této problematice využilo 60 respondentů, kteří nejčastěji zmiňovali rozšíření kurzů s odbornou tematikou (15 %), přičemž nejvíce by je zajímaly kurzy technického a přírodovědného zaměření a také inforatické kurzy pro dospělé. Několik respondentů dále zmínilo kurz hokeje, větší výběr mezi jazykovými kurzy a certifikované kurzy v rámci celoživotního vzdělávání.

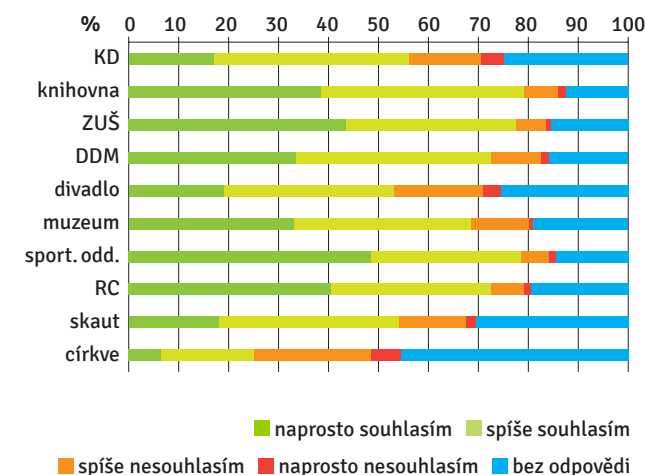
Respondenti měli dále ohodnotit, které organizace podle nich poskytují dostatečně širokou a dobrou nabídku aktivit dalšího a volnočasového vzdělávání. K dispozici měli následující výčet: kulturní dům (KD); knihovna; základní umělecká škola (ZUŠ);

dům dětí a mládeže / středisko volného času (DDM); divadlo; muzeum a umělecké galerie; sportovní oddíly; mateřské / rodinné centrum (RC); organizace typu skaut, pionýr, orel atp. a církevní organizace. Z deseti jmenovaných organizací obdržela nejlepší hodnocení knihovna, již kladně označilo celkem 79 % dotázaných, a sportovní oddíly, které kladně označilo pouze o půl procentního bodu respondentů méně. Kladně byla respondenty hodnocena i základní umělecká škola (zhruba ve třech čtvrtinách případů, konkr. 77,5%) a shodně i dům dětí a mládeže a mateřské a rodinné centrum (po 72,5 %). Naopak v porovnání nejhorší hodnocení získaly církevní organizace, jejichž nabídka a kvalita aktivit byla vnímána téměř třetinou dotázaných záporně. Kompletní přehled hodnocení nabízí graf č. 1.

Dovednosti a znalosti získané ve volném čase jsou pro celých 90,5 % dotázaných stejně důležité jako dovednosti a znalosti nabyté ve škole. V tomto případě byla zjištěna slabá závislost postoje respondenta, jež zaujímá k této problematice, a jeho věku – větší význam tomuto způsobu získávání znalostí a dovedností připisují mladší respondenti.

Necelá třetina (28 %) respondentů uvedla, že se aktivně podílí na některé ze vzdělávacích aktivit ve Svitavách, svou činnost potom specifikovalo 87 % z nich. V nejčastějším počtu případů se jednalo o učitelské povolání v rámci formálního vzdělávání (49 %). Druhým nejčastějším typem participace na vzdělávání byla lektorská činnost v oblasti neformálního vzdělávání, kterou uvedla pětina těchto respondentů.

Graf 1 – Hodnocení organizací volnočasového a dalšího vzdělávání dle šíře a kvality nabídky



Informovanost obyvatel o nabídce vzdělávání ve městě

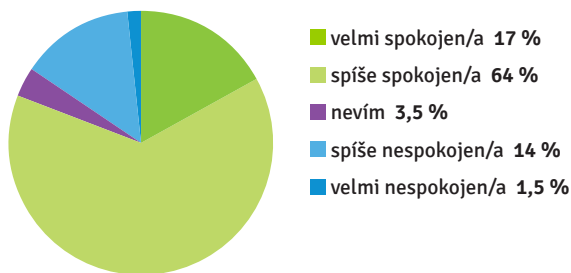
Spokojenost respondentů s nabídkou kurzů volnočasového vzdělávání závisí na jejich informovanosti o daném typu vzdělávání. Čím více jsou s nabídkou kurzů spokojeni, tím lépe také hodnotí úroveň informování o jejich nabídce, přičemž nejméně je tomu u kurzů uměleckých a nejvíce u kurzů rozvoje osobnosti. Respondenti hodnotí úroveň informovanosti o nabídce dalšího a volnočasového vzdělávání následovně: za velmi dobrou ji považuje 14 % dotázaných, 56 % ji hodnotí jako spíše dobrou, dalších 22 % jako spíše špatnou a 4 % jako velmi špatnou.

Nejčastěji respondenti preferují vyhledávání informací o nabídce neformálního vzdělávání na internetu, mnohem méně už jsou využívány propagační tištěné materiály a místní tisk. Nejméně jedinci vyhledávají informace tohoto druhu prostřednictvím informačních tabulí.

Město

Na otázku, zda jsou respondenti obecně spokojeni s životem v jejich městě, tj. v tomto případě ve Svitavách, odpovědělo 190 dotázaných. Více než dvě třetiny respondentů zatrhly variantu „spíše spokojen/a“. Kompletní přehled nabízí graf č. 2.

Graf 2 – Spokojenost se životem ve městě



Vysokou nezaměstnanost vnímá jako největší problém ve Svitavách téměř třetina dotázaných (29,5 %). Na problém s nedostatkem života na náměstí poukázalo 12 % dotázaných, kteří v tomto případě nejčastěji zmiňovali nedostatek míst pro sdružování (např. cukrárny či kavárny) a naopak přemíru vietnamských obchodů. Nakonec ještě 6,5 % respondentů poukázalo na nedostatek míst pro trávení volného času u všech věkových skupin obyvatelstva.

Od dotazníkového průzkumu ke koncepci města ve vzdělávání

Pro zpracování tohoto koncepčního materiálu navrhuje strategické cíle, které vyplynuly ze zpracování podkladů od kulatých stolů a z expertního doplnění na základě strukturovaných osobních rozhovorů s některými z klíčových aktérů ve vzdělávání.

Závěry rozhovorů s aktéry ve vzdělávání

V rámci projektu byly provedeny polostandardizované rozhovory s vybranými představiteli subjektů působících ve vzdělávání ve Svitavách (MŠ, ZŠ, SŠ, knihovny, DDM, Charity a neziskových organizací, městský úřad apod.). Bylo jim položeno přibližně 10 hlavních otázek a rozhovory trvaly cca 30–60 min. Informace z rozhovorů doplnila data získaná dotazníkovým způsobem a následné kulaté stoly v podstatě níže uvedené závěry jen potvrdily.

Pozitivně bylo v rámci rozhovorů hodnoceno:

- Instituce cítí velkou podporu ze strany města (morální i materiální).
- Systém prevence kriminality je na vysoké úrovni.
- Jednotlivé organizace dokážou navzájem spolupracovat.

Jako výzvy ke společnému řešení identifikovali dotazovaní zejména tyto oblasti:

- Podpora participace obyvatel na akcích ve městě a zapojení rodičů a veřejnosti do života školy.
- Časové sladění organizovaných akcí tak, aby si vzájemně nekonkurovaly.
- Spolupráce institucí je zatím selektivní, chybí pravidelné setkávání organizací a široká platforma sdílení dobré praxe.

Koncepcí města zaměřená na oblast vzdělávání do roku 2018

Jak je vysvětleno výše a ilustrováno „vesmírem vzdělávání“, pojem VZDĚLÁVÁNÍ je v této koncepci vnímán v nejširším slova smyslu a zahrnuje nejen formální vzdělávání (ve školách), ale i neformální vzdělávání (ve volném čase).

Mezi vzdělavatele zahrnujeme jak instituce typu mateřská, základní či střední škola, tak neziskové organizace (zájmové spolky, sportovní oddíly apod. včetně podpůrných sociálních služeb), kulturní zařízení (divadla, muzea atd.), ale i soukromé firmy (jako jsou například soukromé jazykové školy). Jelikož má vzdělání obyvatel dopad na jejich zaměstnatelnost, počítáme mezi relevantní aktéry ve vzdělávání rovněž zaměstnavatele a úřad práce. Používáme-li pojem vzdělávání, týká se tedy všech věkových skupin (pokud není specifikováno jinak) a řeč je nejen o čistě vzdělávacích aktivitách, ale i o kulturních aktivitách či sportovních činnostech. Vzhledem k tomu, že Svitavy jsou spádovou obcí s rozšířenou působností, měl by tomu být uzpůsoben i dosah realizovaných vzdělávacích aktivit (i když budou realizovány na území města, měly by být dostupné i pro obyvatele okolních obcí).

Implementace strategie vzdělávání

Nově zpracovaná strategie je pouze prvním krokem k nastartování změn a nových aktivit. Nejdůležitější fází, která ověří práci všech odborníků zapojených do příprav strategie, je samotná implementace plánovaných dílčích cílů a konkrétních aktivit. V rámci závěrečného setkání zástupců všech čtyř pilotních měst vzdělávání účastníci navrhli několik aktivit, které implementaci strategie napomohou.

V první řadě je to vytvoření akčního plánu pro naplňování vzdělávací strategie, za který bude v každém městě odpovídat nově vytvořená pracovní skupina s jasnou strukturou, definovanými zodpovědnostmi a koordinující osobou. Skupina by rovněž měla mít

svého „tiskového mluvčího“, který bude zodpovědný za propagaci, včetně úvodní tiskové konference. V některých městech byl akční plán částečně již připraven, nicméně plnění naplánovaných aktivit je třeba lokálně koordinovat a kontrolovat. Je nutné vyjít z aktivit, které již ve městech existují, a opakovaně je v souvislosti se strategií vyhodnocovat. Rovněž je potřeba sjednotit požadavky a zájmy všech zapojených vzdělávacích subjektů. Skupina se bude pravidelně setkávat a plnění stanovených cílů bude průběžně kontrolovat a vyhodnocovat. Bude využito také dotazníkového šetření za účelem získání zpětné vazby od místních obyvatel.

Dalším důležitým momentem, který účastníci setkání uváděli, je potřeba nadchnout pro strategii a plánované aktivity zastupitelstvo a mít vždy mezi zastupiteli své podporovatele. Implementaci napomůže i pravidelná podpora médií, počínaje lokálními periodiky, rádiem, sociálními sítěmi i webovými stránkami města a jednotlivých organizací. Ideální je najít si svého mediálního partnera. Důležité je také napojení na potenciální sponzory z řad lokálních firem.

Ideálním prostředkem pro podporu spolupráce je také podání společného projektu, který bude zaměřen buď na dílčí část strategie, nebo na komplexní plnění nových vzdělávacích priorit při široké spolupráci různých institucí. Práce skupiny a aktivity společného projektu by měly fungovat v návaznosti na další iniciativy jako Lepší místo, Síť zdravých měst atd.

Do práce skupiny je vhodné nad rámec odborníků zapojit také aktivní rodiče dětí z MŠ a ZŠ a především také aktivní studenty SŠ, kteří touto spoluprací získají zajímavou zkušenost. Mohou být také zprostředkovateli informací o situaci a potřebách žáků na základních a středních školách v regionu. Za tímto účelem je přínosné také napojení na žákovské parlamenty. Všechny

tyto konkrétní kroky k posílení dopadu vzdělávací strategie by měly být definovány při zpracování akčních plánů v jednotlivých městech.

Příloha 2

Rozpracování dílčích cílů do příkladů

Strategický cíl 1 Spolupráce všech aktérů ve vzdělávání

1.1

Sdílení dobré praxe, spolupráce na projektech, rozvoji vlastních pracovníků a snižování konkurenční povahy vzájemných vztahů.

Příklady realizace z workshopů:

cílová skupina pedagogičtí pracovníci

- ZŠ mezi sebou spolupracují v rámci nově vzniklých předmětových metodických komisí, komisí prevence a environmentální výchovy.
- ZŠ vytváří podmínky pro účetní/ekonomy, aby mohli mezi sebou spolupracovat a konzultovat problematiku ekonomiky a účtování pro ZŠ.
- ZŠ spolupracují s MŠ formou setkávání učitelů MŠ s učiteli 1. st., kteří poskytují MŠ zpětnou vazbu o úspěšnosti dětí a tím i procesu předškolní výchovy.

- ZŠ se podílejí na programech pro MŠ a nabízejí „ukázkové hodiny“ pro učitele MŠ.
- Učitelé ZUŠ jsou zváni na předmětové metodické komise výchov, čímž se prohlubuje provázanost jednotlivých vzdělávacích institucí.
- Ke sdílení dobré praxe formou předmětových komisí nebo širších předmětových setkání jsou zváni i odborníci z jiných měst.
- Dochází k propojování aktivit jednotlivých subjektů, např. při ověřování kvality vzdělávacích programů a tvorbě „evropských“ projektů.

cílová skupina děti a mládež

- Instituce spolupracují při organizaci sportovních soutěží, zájezdů, lyžařských kurzů a akcí konaných mimo prostory vzdělávací instituce (např. divadelní představení nebo jiné typy akcí jako např. ÚDiF apod.).
- ZŠ spolupracují se SŠ formou společných „evropských“ projektů. ZŠ seznamují učitele SŠ s RVP a profilem absolventa ZŠ, spolupracují při výuce jazyků a práce s PC technikou.
- Studenti SŠ jsou zapojováni do spolupráce se ZŠ (např. akce první pomoc nebo Hrou proti AIDS).

1.2

Aktivní spolupráce a komunikace s rodiči.

Příklad realizace z workshopů:

- Školy se zapojují do projektu Rodiče vítáni.

Příklady EDUin:

- Školy pořádají několikrát do roka akce i pro rodiče, aby je zapojily do života školy (např. akademie, ples, zahradní slavnost, fairtradová snídaň apod.).
- Rodiče jsou také přímo zapojeni do výuky tím, že s nimi škola domlouvá přednášky, exkurze apod. podle jejich profesního zaměření.
- Instituce formálního a neformálního vzdělávání společně hledají způsoby, jak začlenit rodičovskou veřejnost do kulturního dění ve městě.

1.3

Vzájemná spolupráce a společné vyhledávání a využívání zdrojů za účelem rozšiřování nabídky vzdělávání ve městě.

Příklady realizace z workshopů:

cílová skupina děti a mládež

- Tramtáryje – DDM Svitavy (dále jen DDM) má vlastní budovu.
- DDM pro MŠ koordinuje akce a rozšiřuje jejich nabídku, se ZŠ spolupracuje na organizaci volnočasových aktivit, koordinuje se školami termíny konání akcí/soutěží a doprovázení dětí na tyto soutěže.
- Knihovna informuje o nabídce pro MŠ, ZŠ, SŠ, nabízí programy pro žáky 2. stupně ZŠ, pro SŠ a společně s učiteli organizuje pravidelné tematické návštěvy.
- Zástupci knihovny, DDM a ZUŠ se účastní pravidelných předmětových komisí (či jiných forem setkání) s učiteli.
- Muzeum realizuje muzejní animace pro žáky škol. Pro MŠ přizpůsobují délku a formu.
- MŠ ve spolupráci s neziskovými organizacemi (např. Krůček) organizují nácvik pobytu v předškolním zařízení
- Dramatická školička koordinuje soutěže dětí v oboru dramatická výchova.
- ZUŠ pořádá vzdělávací koncerty pro MŠ.

cílová skupina dospělí

- Při vzdělávání cílové skupiny rodiče, nezaměstnaní, senioři, zaměstnanci využívají organizace materiální i lidské zázemí institucí formálního a neformálního vzdělávání zřizovaných městem.

1.4

Spolupráce při rozvoji poskytování služeb na poli integrace, inkluze a individuálního přístupu ve vzdělávání.

Příklady realizace z workshopů:

- Pedagogicko-psychologická poradna (dále PPP) provádí pro MŠ depistáž a má dostatečnou kapacitu pro logopedickou práci.
- PPP zpracovává pro ZŠ s jejich učiteli konkrétní postupy řešení identifikovaných problémů. Pro usnadnění spolupráce se ZŠ je na straně PPP určen jeden konkrétní pracovník pro každou školu.
- PPP disponuje dostatečnou personální kapacitou tak, aby bylo požadavkům ze strany ZŠ vyhověno nejpozději do jednoho měsíce.
- Středisko výchovné péče funguje jako centrum práce s problematiku mládeží a konzultační místo pro pedagogy.
- Mentorská asistence, kdy studenti SŠ (pod koordinací NNO a MěÚ) organizovaně pomáhají s učivem zaostávajícím žákům, je dostupná pro všechny děti, které ji potřebují.

Strategický cíl 2

Příležitosti pro všechny

2.1

Budování kapacit pro podporu rovného přístupu a snaha o odstraňování diskriminace, aby všichni obyvatelé města měli stejné možnosti výběru způsobu vzdělávání.

Příklady realizace z workshopů:

- Základní školy si stanovily, jaké potřeby (materiální a lidské) je nutno naplnit, aby se integrace a inkluze dětí se speciálními vzdělávacími potřebami

(dále SVP) mohla stát běžnou součástí jejich chodu. Formou spolupráce s městem a formou získávání grantů se tyto potřeby naplňují.

- ZUŠ podporuje integraci dětí ze sociálně problematického prostředí i inkluzi dětí se SVP vytvořením speciálních vzdělávacích programů.
- Ve městě existuje variabilita způsobů vzdělávání dětí se SVP (možnost výběru školy dle jejich potřeb).
- Na školách je vytvořen systém identifikace nadaných dětí a metodika jejich dalšího rozvoje (systém je konsensuálně vytvořen pro všechny základní školy).

2.2

Nabídka vzdělávacích příležitostí i způsoby jejich propagace s ohledem na potřeby jednotlivých věkových skupin.

Příklady realizace z workshopů:

- Město vytváří ve svých informačních kanálech (web a facebook města, zpravodaj) prostor pro informace o nabídce vzdělávacích aktivit. Způsob informování odpovídá potřebám všech věkových skupin obyvatel – web, facebook, aktuality e-mailem, ale i tištěná podoba.

Příklady EDUin:

- Dochází k rozšíření nabídky volnočasových aktivit pro studenty SŠ a k podpoře rozvoje a atraktivitu veřejného prostoru, který mohou mladí lidé ve městě využívat (např. i při čekání na autobus).
- Vzdělávací organizace nabízejí širokou škálu vzdělávacích aktivit pro dospělé – nejen jednorázové, ale i dlouhodobé kurzy (výtvarné techniky, pokro-

čilé ovládání PC). Existuje vzájemná spolupráce organizací poskytujících vzdělávání dospělých. Na základě zjišťování potřeb se uzpůsobuje jejich nabídka.

2.3

Průběžné mapování vzdělávacích potřeb veřejnosti a identifikace nedostatků, společné hledání řešení a nastavení systému, jak jim předcházet.

Příklady realizace z workshopů:

- Organizace poskytující vzdělávání dospělých spolupracují s městem při zjišťování vzdělávacích potřeb dospělé populace (včetně kultury a sportu).
- Instituce formálního vzdělávání ve spolupráci s neziskovými organizacemi, poradnami a odborníky vytvořily systém prevence vzniku řečových vad a jejich nápravy. Zároveň je vytvořen i postup realizace systému prevence a způsob komunikace systému s veřejností.
- Školy jsou otevřené alternativním a inovativním přístupům nebo zapojení těchto přístupů do výuky (zřízení škol či tříd alternativního charakteru, např. i v rámci veřejné školy lze zřídit jednu třídu s alternativním směrem, metoda kritického myšlení, matematika podle prof. Hejného, Montessori a waldorfská pedagogika, výuka jazyků v kombinaci s rodilými mluvčími atd.).
- Je vytvořen systém využití nadačního fondu pro vzdělávání (Nadace Josefa Plívy) dle oblastí:
 - nadané děti
 - znevýhodněné děti
 - inovativní metody výuky a přístupy
 - podpora návratu absolventů VŠ do města

- K vytvoření systému podpory a grantů je přizvána široká skupina představitelů fondu, odborné veřejnosti i rodičů tak, aby systém podpory odpovídal skutečným potřebám a zároveň i možnostem fondu.
- V nadačním domě (Nadace Josefa Plívy) vytvořit start-up kanceláře pro podnikající studenty.

Strategický cíl 3

Informovanost a zapojení místních obyvatel

3.1

Komunikace záměrů a plánování aktivit všech aktérů ve vzdělávání s dostatečným předstihem, aby mohlo docházet k partnerské spolupráci.

Příklady realizace z workshopů:

- Město jako zřizovatel vytváří prostor pro diskuzi nad stanovenými cíli a prioritami a zapojuje všechny účastníky do řešení problémů.
- Odbor školství vytváří roční plán aktivit, na kterých participují vzdělávací instituce města. Tento plán umožňuje organizacím dlouhodobě plánovat a spolupracovat. Plán představuje nové aktivity, obsahuje předběžné termíny všech aktivit, požadavky na jednotlivé aktéry (organizátory i účastníky). Plán je vytvořen na školní rok a uveřejňuje se v „přípravném týdnu“ (srpen).

3.2

Informování o činnostech jednotlivých organizací působících ve vzdělávání a koordinace jednotlivých akcí, aby se mohli místní obyvatelé v co největší míře zapojovat.

Příklady realizace z workshopů:

- Město ve spolupráci se všemi organizacemi vytváří jedenkrát ročně katalog vzdělávacích organizací s následujícími informacemi:
 - uvedená organizace – adresy, kontakty, stručný popis, co nabízí
 - uvedení výšky poplatků a plateb (účastnické, roční)
 - jak se občané v organizaci mohou zapojit (účastníci akcí, organizátoři, vedoucí kroužků atd.)
 - mapa se sídly organizacíKatalog je elektronický, ale je dostupný i v tištěné podobě.
- Město má stanovená pravidla pro přijímání příspěvků/informací do svého informačního systému (web, „Naše město“). Zároveň existuje systém, jak lze dle vyjádřeného zájmu přispěvatele a možností města přelévat jeden příspěvek do dalších informačních kanálů (web – Facebook – mail). Tato pravidla jsou dostupná všem zájemcům.
- Na webu města existuje místo, kam mohou občané adresovat své dotazy z oblasti vzdělávání, příp. vyhledávat v odpovědích již uveřejněných (vyhledávání je jednoduché, odpovědi jsou tematicky řazené).

3.3

Získávání konkrétní zpětné vazby k nabídce a kvalitě poskytovaných služeb ve vzdělávání a její využívání ke zlepšení práce a prohloubení vzájemné spolupráce.

Příklady realizace z workshopů:

- Je vytvořen hodnotící dotazník pro získávání konkrétní zpětné vazby z realizovaných akcí (nejen obecný dotazník spokojenosti). Získané informace jsou sdíleny a využívány pro celkové zlepšování, ne pro vzájemné porovnávání organizací.



Zpracoval:

EDUin, o. p. s. – Vzdělávání je i naše věc

Veslařský ostrov 62, 147 00 Praha 4

Červenec 2014