



Svitavy – životní prostředí 2015

**Zpracoval
Odbor životního prostředí MěÚ Svitavy**

květen 2016

Svitavy

životní prostředí 2015



Zpracoval
Odbor životního prostředí MěÚ Svitavy

květen 2016

AUTOŘI A SPOLUPRACOVNÍCI

Celková redakce:

Ing. M. Antoš

Zpracovatelé:

OVZDUŠÍ

Ing. T. Brusenbauchova (1.1), L.Pavliš (1.2)

VODA

Ing. M. Antoš (2.1.1, 2.1.2, 2.4), J. Hurych (2.2.1, 2.2.2), V. Erbes (2.3), Mgr. F. Tomanec (2.5)

MĚSTSKÁ A PŘÍMĚSTSKÁ KRAJINA

H. Gregorová (3.1, 3.5, 3.6, 3.7), R. Klíč (3.2), Ing. R. Karlíková (3.3), J. Pandula (3.4)

ODPADY

M. Nedoma (4)

ZVÍŘATA KOLEM NÁS

Ing. R. Karlíková (5.1), Mgr. J. Mach (5.2)

DODATKY

Odbor ŽP (6.1), Ing. R. Karlíková (6.2), Ing. T. Brusenbachová (6.3), MUDr. B. Havel (6.4)

ZÁVĚR

Ing. M. Antoš (7)

OBRÁZKY

Žáci svitavských základních škol v rámci soutěže "Ekoznámka 2016". Vyhodnocení provedl Ing. Martin Sodomka.

Děkujeme všem organizacím, které přispěly svými údaji ke zpracování ročenky. Uvádíme je jako zdroj u jednotlivých tabulek a obrázků.

Grafická úprava Ing. Tereza Brusenbauchová

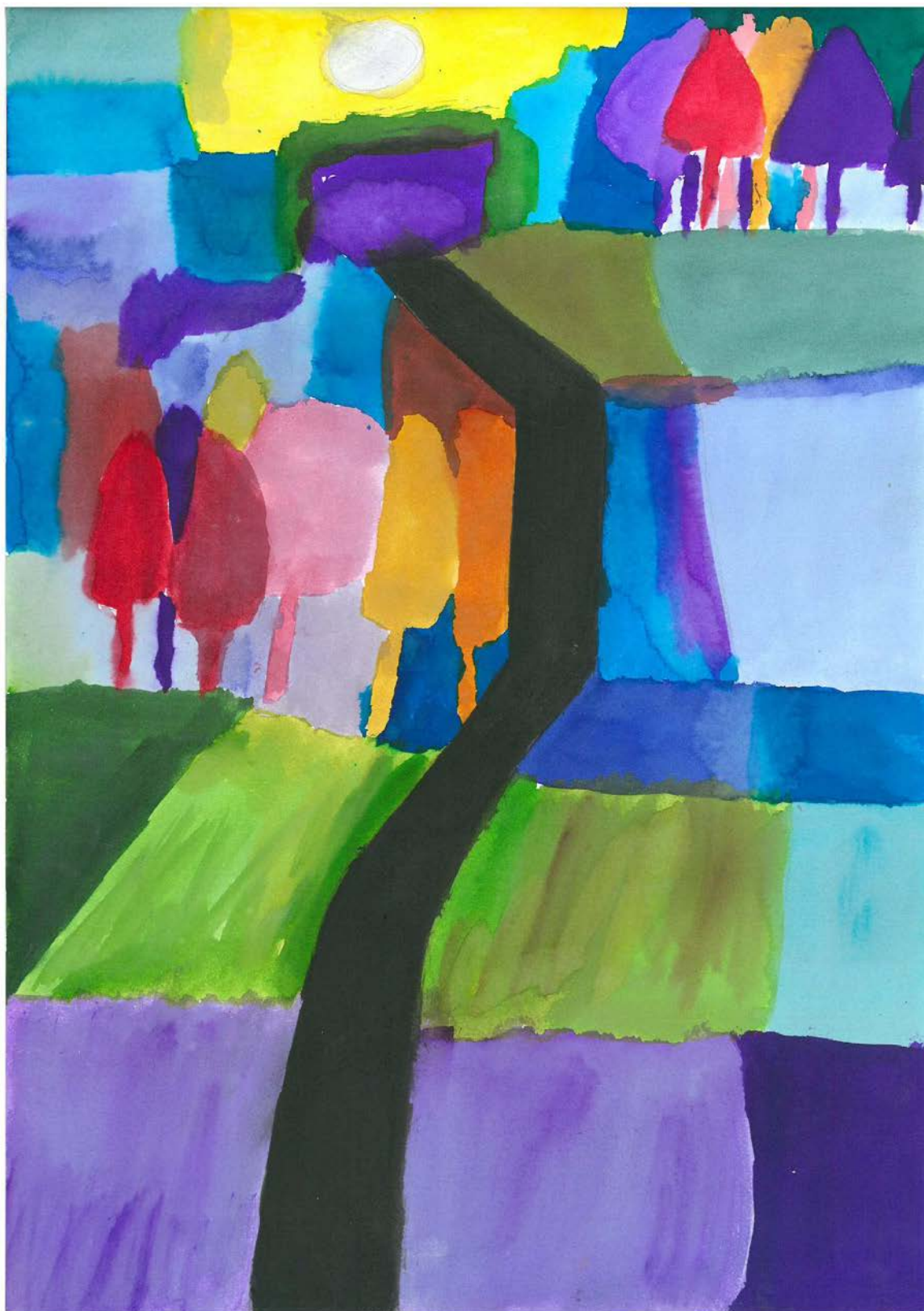
Text neprošel jazykovou úpravou.

Obsah

ÚVOD	7
1 OVZDUŠÍ.....	11
1.1 OVZDUŠÍ – EMISE	11
1.2 VYHODNOCENÍ METEOROLOGICKÝCH PRVKŮ ZA ROK 2015.....	11
2 VODA	19
2.1 PROTIPOVODŇOVÁ OPATŘENÍ	19
2.2 PITNÁ VODA	25
2.3 ODPADNÍ VODA.....	29
2.4 CENA VODY VE SVITAVÁCH V ROCE 2015.....	32
2.5 PROVOZ KRYTÉHO PLAVECKÉHO BAZÉNU A KOUPALIŠTĚ V ROCE 2015.....	33
3 MĚSTSKÁ A PŘÍMĚSTSKÁ KRAJINA	37
3.1 KÁCENÍ DŘEVIN ROSTOUCÍCH MIMO LES.....	37
3.2 PÉČE O VEŘEJNOU ZELEŇ VE MĚSTĚ SVITAVY ZA ROK 2015	38
3.3 ZEMĚDĚLSKÝ PŮDNÍ FOND	40
3.4 MĚSTSKÉ LESY	41
3.5 VÝZNAMNÉ KRAJINNÉ PRVKY, PŘÍRODNÍ REZERVACE, PŘÍRODNÍ PAMÁTKY, SOUSTAVA NATURA 2000 A ÚZEMNÍ SYSTÉM EKOLOGICKÉ STABILITY NA SVITAVSKU	42
3.6 PAMÁTNÉ STROMY.....	45
4 ODPADY	49
4.1 NEPOVOLENÉ SKLÁDKY.....	49
4.2 KOMUNÁLNÍ ODPAD A VYTŘÍDĚNÉ SLOŽKY (PAPÍR, PLASTY, SKLO).....	49
4.3 SYSTÉM NAKLÁDÁNÍ S KOMUNÁLNÍM ODPADEM A POPLATEK ZA SVOZ KOMUNÁLNÍHO ODPADU V ROCE 2015.....	51
4.4 SPOLUPRÁCE SE SPOLEČNOSTÍ EKO-KOM a.s.	52
4.5 SBĚRNÝ DVŮR NA ULICI OLOMOUCKÁ.....	53
4.6 ROZVOJ ZPĚTNÉHO ODBĚRU HISTORICKÝCH ELEKTROZAŘÍZENÍ	54
4.7 SBĚR POUŽITÉHO TEXTILU A OBUVI.....	55
4.8 VÝSTAVBA SBĚRNÝCH MÍST V ROCE 2015 A DALŠÍ PLÁNOVANÉ ZÁMĚRY	56
4.9 KOMUNITNÍ KOMPOSTÁRNA	57
4.10 VELKOOBJEMOVÉ KONTEJNERY NA BIO ODPAD	57
5 ZVÍŘATA KOLEM NÁS.....	61
5.1 PROBLEMATIKA OPUŠTĚNÝCH PSŮ VE MĚSTĚ.....	61
5.2 KOŠE NA PSÍ EXKREMENTY	61
5.3 ORNITOLOGICKÉ ZAJÍMAVOSTI SVITAVSKA V ROCE 2015.....	62
6 DODATKY.....	65
6.1 ZÁKLADNÍ PŮSOBNOSTI ODBORU ŽIVOTNÍHO PROSTŘEDÍ MĚÚ SVITAVY.....	65
6.2 EKOLOGICKÁ KOMISE RADY MĚSTA SVITAVY	74
6.3 ZELENÁ INFORMACÍM	75
6.4 VEŘEJNÉ ZDRAVÍ.....	75
6.5 NEZÁVISLÉ EKOLOGICKÉ ORGANIZACE	84

6.6	INVESTICE DO ŽIVOTNÍHO PROSTŘEDÍ V ROCE 2015	85
6.7	SVITAVY V ČÍSLECH MĚSTSKÉ STATISTIKY	88
6.8	KATASTRÁLNÍ ÚZEMÍ MĚSTA SVITAVY	88
7	ZÁVĚR	93
7.1	ZPRÁVA O STAVU ŽIVOTNÍHO PROSTŘEDÍ VE SVITAVÁCH V ROCE 2015	93
7.2	PŘEHLED HLAVNÍCH ZKRATEK	97

„Ekoznámka 2016“ – Absolutní vítěz bez rozdílu kategorie



Pavĺína Malíková, ZŠ Felberova

ÚVOD

Vážení obyvatelé města Svitavy a zájemci o problematiku životního prostředí v našem městě, dostává se Vám do rukou již dvacátý první souhrnný přehled o stavu životního prostředí v loňském roce a aktuální informace za rok 2016.

Obsah ročenky Svitavy- životní prostředí 2015 je tradičně členěn podle jednotlivých složek prostředí: ovzduší, voda, městská a příměstská krajina, odpady a zvířata kolem nás. Další údaje jsou obsaženy v tematicky různorodých dodatcích.

Kapitola ovzduší je členěna do částí popisujících především kvalitu ovzduší, připojeny jsou i informace o meteorologické situaci.

Kapitola voda se zabývá popisem protipovodňových opatření, provozováním vodovodu a kanalizace, ceně vodného a stočného a obsahuje i krátkou zprávu o provozu krytého bazénu a koupaliště.

V kapitole městská a příměstská krajina jsou uvedeny informace o povolování kácení dřevin, veřejné zeleni, ochraně zemědělského půdního fondu, městských lesích, programu na podporu ošetřování význačných stromů ve Svitavách, významných prvcích v krajině a památných stromech ve městě.

Kapitola odpady je věnována problematice odpadového hospodářství, činnosti státní správy a samosprávy.

V kapitole zvířata kolem nás je popsán systém péče o opuštěné psy ve městě a zajímavosti ze života ptáků ve městě i jeho okolí.

V kapitole dodatky je zařazena informace o působnosti odboru životního prostředí (OŽP), informace o činnosti ekologické komise Rady města Svitavy, ochraně veřejného zdraví, nezávislých ekologických organizacích působících ve Svitavách a investicích do životního prostředí. Navíc jsou připojeny některé statistické údaje o Svitavách.

Závěr tvoří souhrnná zpráva o životním prostředí ve Svitavách v roce 2015.

Pro zpracování ročenky byly využity údaje z databáze OŽP, ale i řada dalších podkladů, poskytnutých různými institucemi. Věříme, že i letošní díl ročenky splní svůj cíl a přinese cenné informace.

„Ekoznámka 2016“ – 1. místo v kategorii Ničení ovzduší



Eliška Žáková, Gymnázium Svitavy

1 OVZDUŠÍ

1.1 OVZDUŠÍ – EMISE

1.1.1 KATEGORIE ZDROJŮ ZNEČIŠŤOVÁNÍ OVZDUŠÍ

V roce 2012 vešel v platnost nový zákon o ochraně ovzduší č. 201/2012 Sb., (dále jen „zákon o ochraně ovzduší“), který nahradil zákon č. 86/2002 Sb., o ochraně ovzduší. Zdroje jsou nově rozděleny na vyjmenované v příloze č. 2 zákona o ochraně ovzduší a zdroje nevyjmenované.

Hlavní změny nového zákona spočívají v přenesení kompetencí v oblasti zpoplatňování bývalých středních zdrojů na krajské úřady a zrušení oznamovací povinnosti pro bývalé malé zdroje znečišťování ovzduší.

Z výše uvedených důvodů již nejsou uvedeny údaje o emisích ze stacionárních zdrojů.

Tab. 1.1 Přehled kategorií zdrojů znečišťování ovzduší

Druh zdroje znečišťování	Příslušný orgán ochrany ovzduší
Vyjmenované zdroje v příloze č. 2	ČIŽP Hradec Králové
Nevyjmenované zdroje v příloze č. 2	ČIŽP Hradec Králové ORP

Zdroj: OŽP MěÚ SY

1.2 VYHODNOCENÍ METEOROLOGICKÝCH PRVKŮ ZA ROK 2015

Měření denní teploty a množství srážek na stanici Ústředního kontrolního a zkušebního ústavu zemědělského (ÚKZÚZ) v Hradci nad Svitavou se datuje už od roku 1945. Postupně přibývají k těmto veličinám další (maximální a minimální teploty, tlak vzduchu, teplota půdy, později délka slunečního svitu).

Veškerá měření se prováděla pouze ručně pomocí teploměrů a jednoduchých měřících zařízení až do ledna 1993, kdy byla zkušebně instalována automatická meteorologická stanice MPS 1 pro sběr meteorologických dat. Jedná se o komplexní zpracování pomocí snímačů pro teplotu vzduchu (chybí snímač pro tlak vzduchu). Všechny údaje shromažďuje s pomocí radiového spojení tzv. koncentrátor dat, odtud se na pokyn přesouvají do počítače, kde jsou zpracovány. Nadále se využívají hodnoty zjištěné ručním měřením, které slouží k doplnění a porovnání s daty z MPS1.

Rok 2015 byl z pohledu nízkých srážek suchý a dle dosažených teplot jej hodnotíme jako teplý.

V tabulkách 1.2 a 1.3 je uveden přehled meteorologických záznamů teploty a srážek v roce 2015 na stanici ÚKZÚZ v Hradci nad Svitavou. Základem meteorologického hodnocení jsou výsledné průměrné denní teploty (měřeno v 7, 14 a 21 hodin), maximální a přízemní minimální teploty (oC), počet přízemních mrazíků, suma srážek (mm), počet dní se srážkami do 5 mm a počet dní se srážkami nad 5 mm, vždy za jednotlivé dekády a souhrnně za celý měsíc. Průměrné denní teploty a srážky se porovnávají k úhrnu normálů. Podle odchylky je stanoveno teplotní (v rozmezí mimořádně teplý až mimořádně studený) a srážkové (v rozpětí mimořádně suchý až mimořádně

vlhký) zhodnocení daného měsíce. Vychází se z tabulky klimatologické klasifikace měsíců podle odchylek od normálu (viz tabulka 1.4 a 1.5), kde je pro každou kategorii upřesněno rozpětí odchylky.

Tab. 1.2 Měsíční teploty a jejich hodnocení v roce 2015 na stanici ÚKZÚZ v Hradci nad Svitavou

Měsíc	Teplota průměr denní	Teplota max.	Teplota min. příz. v 5 cm	Přízemní mráz počet dní	Měsíční teplotní normál °C	Odchylka od norm. °C	Klasif. měsíce podle teploty
Leden	0,6	13,0	-12,3	26	-2,5	3,1	VT
Únor	-0,2	8,5	-11,8	25	-1,2	1,0	N
Březen	3,8	16,0	-8,0	27	2,7	1,1	N
Duben	7,3	21,6	-6,9	18	7,0	0,3	N
Květen	11,9	22,4	-0,7	3	12,5	-0,6	N
Červen	16,3	30,7	5,0	0	15,2	1,1	T
Červenec	20,1	36,0	4,4	0	17,0	3,1	MT
Srpen	21,0	36,0	6,7	0	16,8	4,2	MT
Září	12,9	31,8	-0,3	1	12,7	0,2	N
Říjen	7,6	19,3	-2,5	5	7,7	-0,1	N
Listopad	5,1	15,8	-6,0	14	2,1	3,0	T
Prosinec	2,9	13,5	-6,1	16	-0,9	3,8	VT
Rok celkem	9,2	36,0	-12,3	135	7,4	1,8	T

Zdroj: ÚKZÚZ Hr. n. SY

Tab. 1.3 Měsíční srážky a jejich hodnocení v roce 2015 na stanici ÚKZÚZ
v Hradci nad Svitavou

Měsíc	Srážky součet mm	Počet dní se srážkami do 5 mm	Počet dní se srážkami nad 5 mm	Měsíční sráž. normál mm	Procenta sráž. normál	Klasifikace měsíce podle srážek
Leden	50,0	15	5	35	143	V
Únor	11,5	8	1	28	41	VS
Březen	41,4	14	2	37	112	N
Duben	15,4	11	0	41	38	VS
Květen	45,9	9	5	63	73	S
Červen	38,4	5	4	80	48	VS
Červenec	28,7	12	0	79	36	VS
Srpen	85,7	6	3	72	119	N
Září	30,0	11	1	57	53	S
Říjen	37,1	10	4	40	93	N
Listopad	71,2	12	5	42	170	VV
Prosinec	23,0	14	1	42	55	S
Rok celkem	478,3	127	31	616	78	S

Zdroj: ÚKZÚZ Hr. n. SY

Tab. 1.4 Klimatologické odchylky od normálu pro teplotu vzduchu

Klimatologická odchylka	Zkratka	Teplota vzduchu (°C) zimní pololetí 10 – 3 měs.	Teplota vzduchu (°C) letní pololetí 4 – 9 měs.
Mimořádně teplý	MT	4,6 a více	3,1 a více
Velmi teplý	VT	3,1 - 4,5	2,1 - 3,0
Teplý	T	1,6 - 3,0	1,1 - 2,0
Normální	N	-1,5 - 1,5	-1,0 - 1,0
Studený	S	-3,0 - -1,6	-2,0 - -1,1
Velmi studený	VS	-4,5 - -3,1	-3,0 - -2,1
Mimořádně studený	MS	-4,6 a méně	-3,1 a méně

Zdroj: ÚKZÚZ Hr. n. SY

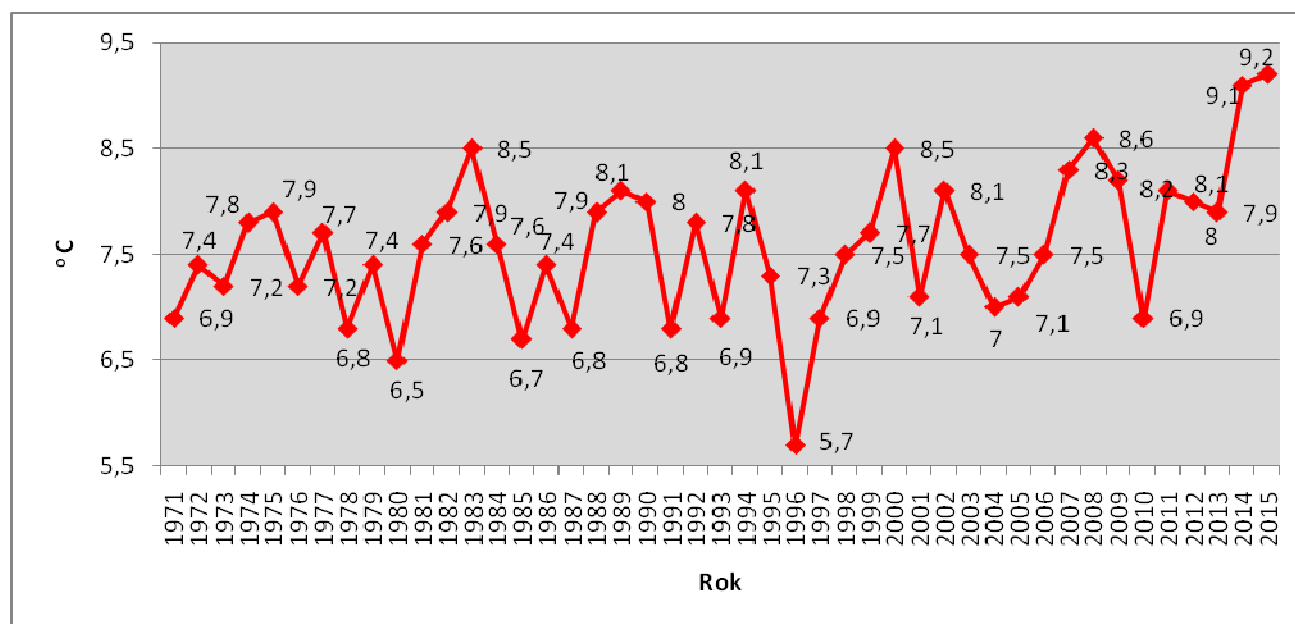
Tab. 1.5 Klimatologické odchylky od normálu pro úhrn srážek

Klimatologická odchylka od normálu	Zkratka	Úhrn srážek (v % normálu)
Mimořádně suchý	MS	pod 25
Velmi suchý	VS	25 - 49
Suchý	S	50 - 74
Normální	N	75 - 125
Vlhký	V	126 - 150
Velmi vlhký	VV	151 - 200
Mimořádně vlhký	MV	nad 200

Zdroj: ÚKZÚZ Hr. n. SY

Na obrázku 1.1 je uvedena průměrná teplota za období 1971 – 2015, na obrázku 1.2 pak suma srážek za období 1971 – 2015.

Obrázek 1.1 Průměrná teplota za období 1971-2015 naměřená na stanici ÚKZÚZ v Hradci nad Svitavou

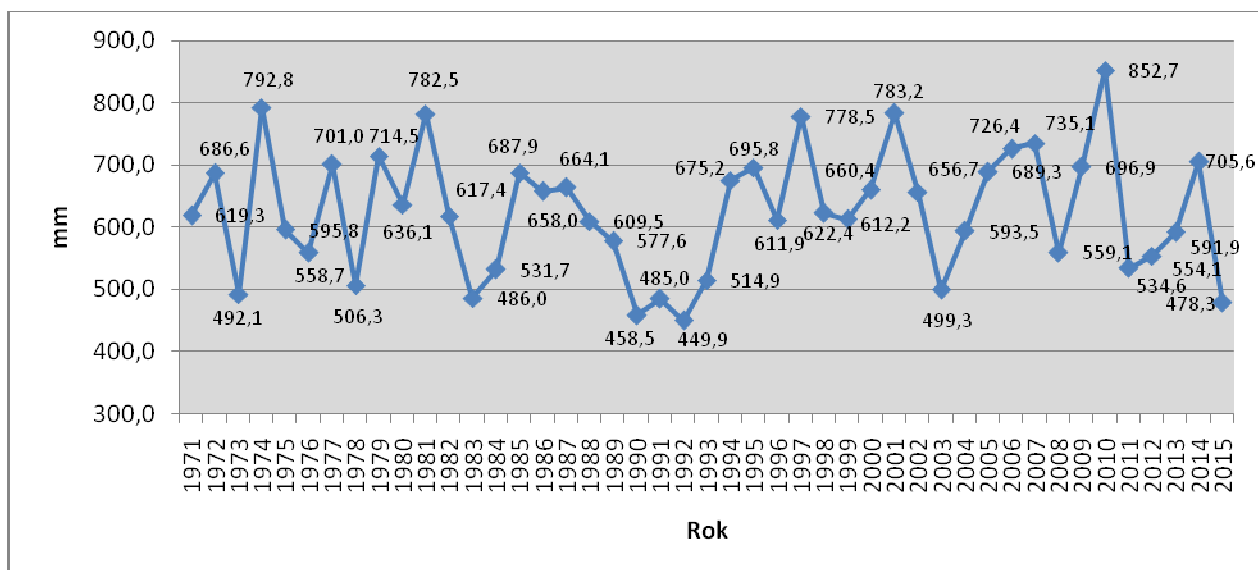


Zdroj: ÚKZÚZ Hr. n. SY

Teplotní normál: +7,4 °C (+6,5 °C do roku 2003)

Průměrná roční teplota v roce 2014: +9,2 °C

Obrázek 1.2 Suma srážek za období 1971 – 2015 naměřená na stanici



Zdroj: ÚKZÚZ Hr. n. SY

Srážkový normál: 616 mm (624 mm do roku 2003)

Suma srážek v roce 2014: 705,6 mm

Společně s porovnáním průměrných denních teplot a srážek je sledována i klimatologická charakteristika daného roku. V tabulce 1.6 je uvedeno porovnání jednotlivých let za období 1997–2015. Hodnocení vychází z klimatologické charakteristiky. Charakteristika průměrné teploty a úhrnu srážek je dána odchylkou od ročních normálů.

Tab. 1.6 Klimatologická charakteristika kalendářních roků v období 1997 – 2015

Rok	Průměrná teplota vzduchu		Úhrn srážek	
	Hodnota (°C)	Charakteristika	Hodnota (mm)	Charakteristika
1997	6,9	Normální	778,5	Vlhký
1998	7,5	Normální	622,4	Normální
1999	7,7	Teplý	612,2	Normální
2000	8,5	Velmi teplý	660,4	Normální
2001	7,1	Normální	783,2	Vlhký
2002	8,1	Teplý	656,7	Normální
2003	7,5	Normální	499,3	Suchý
2004	7,0	Normální	593,5	Normální
2005	7,1	Normální	689,3	Vlhký
2006	7,5	Normální	726,4	Vlhký

Ovzduší

2007	8,3	Normální	735,1	Vlhký
2008	8,6	Normální	559,1	Normální
2009	8,2	Normální	696,9	Vlhký
2010	6,9	Normální	852,7	Velmi vlhký
2011	8,1	Normální	534,6	Suchý
2012	8,1	Normální	554,1	Suchý
2013	7,9	Normální	591,9	Normální
2014	9,1	Teplý	705,6	Normální
2015	9,2	Teplý	478,3	Suchý

Zdroj: ÚKZÚZ Hr. n. SY

„Ekoznámka 2016“ – 1. místo v kategorii Voda ve všech podobách



Jiří Pytlík, Gymnázium Svitavy

2 VODA

2.1 PROTIPOVODŇOVÁ OPATŘENÍ

2.1.1 AKTUÁLNÍ STAV PŘÍPRAV NA REALIZACI PROTIPOVODŇOVÝCH OPATŘENÍ VE SVITAVÁCH

Počátkem roku 2016 došlo k ukončení dlouho procesu přípravy na dokončení protipovodňových opatření na řece Svitavě. Závěrečná 3. etapa, v úseku od Svitavského rybníka po Komenského náměstí, zahrnuje zkapacitnění koryta řeky Svitavy, výstavbu ochranných zídek a navazující přeložky inženýrských sítí a rekonstrukci mostů a lávek.

O přípravě realizace této akce vedení města se zástupci správce vodního toku, kterým je Povodí Moravy s.p., průběžně jedná. V měsíci únoru 2014 nabylo právní moci stavební povolení na úpravu koryta řeky. V průběhu roku se správci toku podařilo získat příslib k financování akce z programu podpory prevence před povodněmi, jehož správcem je Ministerstvo zemědělství ČR. Tento příslib byl pak v závěru roku 2014 podpořen posudkem tzv. strategického experta, který prokázal její potřebnost a účelnost. Posledním stupněm pak bylo posouzení celého záměru mezirezortní komisí složenou ze zástupců ministerstev zemědělství, životního prostředí a financí. Tento krok byl naplněn počátkem roku 2015, kdy správce toku obdržel pokyn k zajištění projektové dokumentace pro výběr zhotovitele díla a k přípravě realizace díla.

Povodí Moravy s.p. vybralo v průběhu roku 2016 zhotovitele stavebních prací. Se zahájením stavebních prací se pak počítá na podzim letošního roku.

Současně s přípravou projektové dokumentace a výběrového řízení je řešeno zajištění financování akce. Již nebude platit dosavadní rozdělení, kdy zkapacitnění toku hradil jeho správce a město pak navazující rekonstrukce mostů a lávek. Výše uvedený program počítá s tím, že celou akci, tzn. zkapacitnění toku, ochranné zídky, mobilní hrazení, veškeré přeložky inženýrských sítí, rekonstrukci mostů a lávek, sadové úpravy a další doprovodné práce bude hradit Povodí Moravy, s.p., ovšem za finanční spoluúčasti města Svitavy ve výši 15%. V případě, že by však podíl prací, které nebudou mít přímý vliv na zkapacitnění koryta řeky, přesáhl hranici 20% rozpočtových nákladů, muselo by tyto prostředky hradit rovněž město Svitavy. Po dokončení výběrového řízení bude možné z cenové nabídky vítězného uchazeče dopočítat příslušný podíl města na spolufinancování díla.

Přes provedená protipovodňová opatření nelze ve Svitavách zajistit úplnou a komplexní ochranu před účinky extrémních srážek, dlouhotrvajících srážek a jarního tání sněhu. S ohledem na skutečnost, že se naše město nachází v horní části povodí, nelze s dostatečnou rezervou reagovat na vznik nepříznivých povětrnostních stavů. Velmi se osvědčila opatření na zachycení vody v krajině, kdy je ve zbudovaných suchých retenčních nádržích zachycována voda, která by jinak způsobila rozlívání vodních toků ve městě i v obcích níže po toku řeky Svitavy. Podél vodotečí ve městě je pak pro ochranu stávajících objektů využíváno ochranných zídek.

Je snahou zajistit zpracování dalších stupňů projektové přípravy těchto vodních děl tak, aby se město mohlo ucházet o získání prostředků na jejich realizaci z národních a evropských zdrojů. V současné době je rozpracována projektová dokumentace pro zbudování suchých retenčních nádrží. První lokalita zahrnuje území nad ul. U Tří mostů, Pod Viaduktem, Slovenská a Zámecká. Toto území bylo dne 16.8.2010 postiženo lokální záplavou, která byla způsobena extrémní krátkodobou srážkou na poměrně malém území ve východní části města. Druhá lokalita pak zahrnuje území nad

areálem firem Ptáček a Nekvinda na ul. Průmyslová a území nad ul. Olomoucká a 5. května, včetně území nad budoucím obchvatem v městské části Moravský Lačnov.

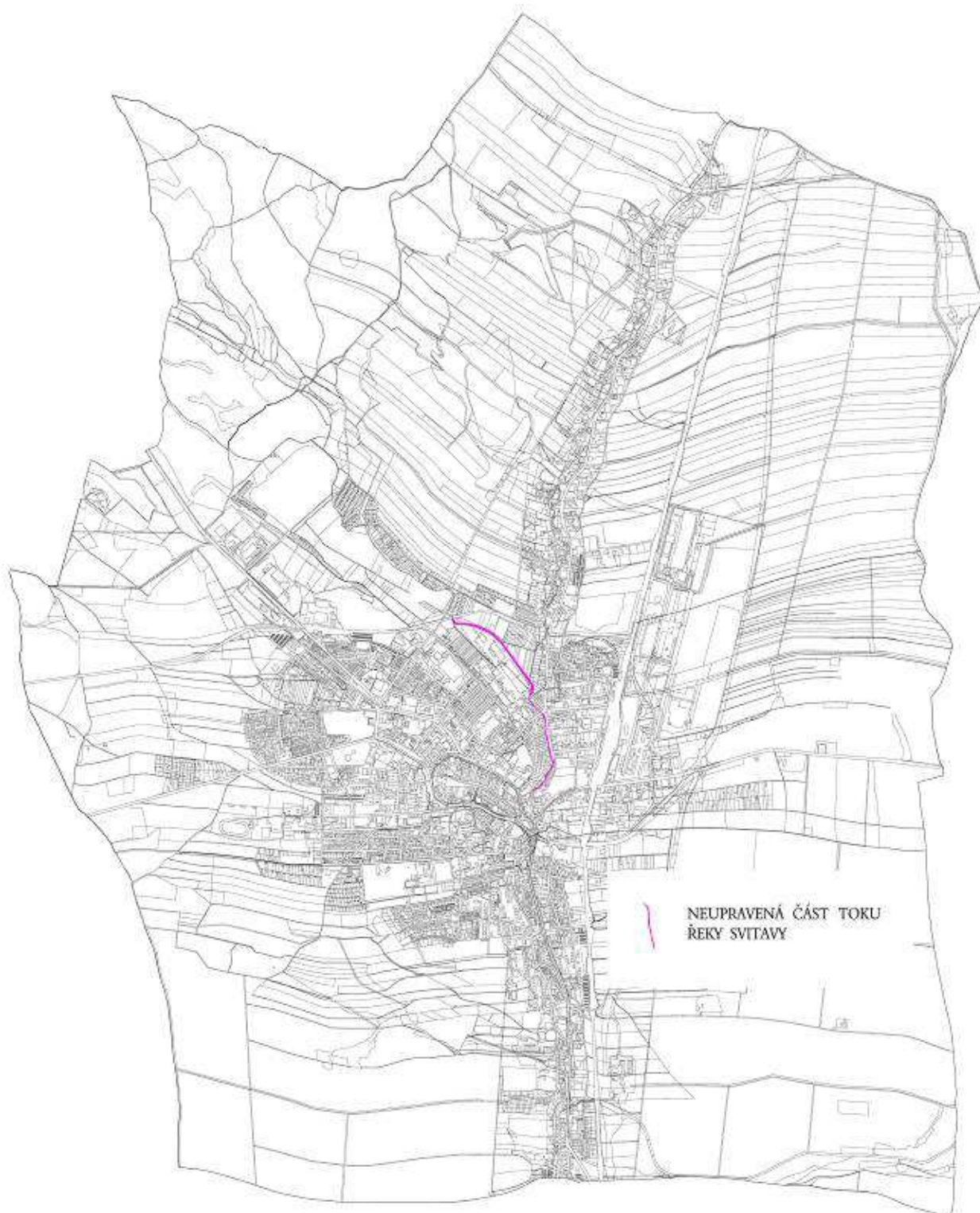
Dalším územím, pro které se zpracovává projektová dokumentace pro územní řízení, je lokalita Studeného potoka v úseku od podchodu této vodoteče pod železniční tratí Svitavy – Ždírec u Skutče po vtok do zatrubněné části vodoteče nad ulicí Sokolovská a dále lokalita na ul. U Mlýna a Kapitána Jaroše.

Na obrázku 2.1 jsou uvedeny upravené úseky řeky Svitavy a Lačnovského potoka a plochy zbudovaných suchých poldrů. Doposud neupravená část toku řeky Svitavy je uvedena na obrázku 2.2.

Obr. 2.1 Upravené úseky řeky Svitavy a Lačnovského potoka a plochy zbudovaných suchých poldrů ve Svitavách



Obr. 2.2 Neupravená část toku řeky Svitavy ve Svitavách



2.1.2 VÝDAJE NA PROTIPOVODŇOVÁ OPATŘENÍ

Prostředky vynaložené na realizaci protipovodňových opatření na řece Svitavě a Lačnovském potoce v období 1999-2013 jsou uvedeny v tab. 2.1.

Tab. 2.1 Prostředky vynaložené na protipovodňové opatření na řece Svitavě a Lačnovském potoce v období 1999-2012

rok	investiční akce	náklady (v tis. Kč vč. DPH)	investor
1999	Obnova retenční schopnosti rybníka Rosnička	10.500	město Svitavy
1999-2000	I. etapa protipovodňových opatření na řece Svitavě (v úseku od ul. U Tří Dvorů po světelnou křižovatku) - příprava území na Komenského náměstí (demolice školy a její přemístění na ul. Kijevskou), přeložky inženýrských sítí, lávky	8.500	město Svitavy
	- výstavba kanalizace	4.000	VODA A SPORT s.r.o.
	- přeložka koryta řeky Svitavy, zkapacitnění koryta, přeložky inženýrských sítí	20.000	Povodí Moravy s.p.
2000-2001	Výstavba suchého poldru v Moravském Lačnově	4.500	město Svitavy
2004-2005	II. etapa protipovodňových opatření na řece Svitavě (v úseku od světelné křižovatky po obec Hradec nad Svitavou) - rekonstrukce mostů a lávek, přeložky inženýrských sítí	14.000	město Svitavy
	- zkapacitnění koryta řeky Svitavy, výstavba ochranných zídek, přeložky inženýrských sítí	40.000	Povodí Moravy s.p.
	I. etapa protipovodňových opatření na Lačnovském potoce - rekonstrukce mostů a lávek, přeložky inženýrských sítí	7.000	město Svitavy
	- zkapacitnění koryta Lačnovského potoka v délce 1,2 km od soutoku s řekou Svitavou, výstavba dvou suchých poldrů, přeložky inženýrských sítí, výkupy pozemků	35.000	Zemědělská a vodohospodářská správa s.p.

2006	- projektové dokumentace a studie na III. etapu řeky Svitavy	368	město Svitavy
	- manipulační řády pro poldry v majetku města		
2007	- projekt na protipovodňová a protieroční opatření ORP Svitavy	500	Pardubický kraj
2008	- projekt na rekonstrukci mostů a lávek na Lačnovském potoce a řece Svitavě	1.392	Město Svitavy
	- zkapacitnění koryta Lačnovského potoka	5.000	Zemědělská a vodohospodářská správa s.p.
2009	- Projekt zkapacitnění koryta Lačnovského potoka	28.190	Zemědělská a vodohospodářská správa s.p.
	- PD zkapacitnění mostů a lávek v rámci akce Svitavy, Svitavy – zajištění průtočnosti koryta III. etapa	557	město Svitavy
	- Lačnovský potok (mosty, lávky)	6.225	město Svitavy
2010	- Lačnovský potok (mosty, lávky)	5.653	město Svitavy
2011	Svitava, Svitavy – zajištění průtočnosti koryta III. etapa	63	město Svitavy
	- PD k záborům dotčených pozemků		
2012	- převedení povrchových vod Svitavský Dolní rybník	29	město Svitavy
	- zadržení povrchových vod ve východní části města Svitavy	88	
2013	zadržení povrchových vod ve východní části města Svitavy	159	město Svitavy
2014	- zadržení povrchových vod ve východní části města Svitavy a příprava Studeného potoka	458	město Svitavy
2015	- projektová dokumentace vodohospodářská opatření – II.etapa	229	OŽP
Prostředky vynaložené na realizaci protipovodňových opatření ve Svitavách v období 1999-2015		192.411	

Zdroj: OŽP MěÚ SY

2.2 PITNÁ VODA

Skupinový vodovod Svitavy od 1.1.2010 provozuje Vodárenská Svitavy s.r.o. na základě Smlouvy o provozu vodovodů a kanalizací pro veřejnou potřebu ze dne 6.10.2009 a dle schváleného provozního řádu. Aktualizované údaje o majetkové a provozní evidenci byly do konce měsíce února 2016 předány na odbor životního prostředí MěÚ Svitavy. Zásobování vodou města Svitavy a obcí Koclířov, Hřebeč, Kamenná Horka, Vendolí, Ostrý Kámen, Karle, Javorník zůstalo beze změny včetně možnosti dotace vodovodu obce Kukle z vodovodní sítě Javorníka. Na základě smlouvy na vodu předanou pro obec Hradec nad Svitavou bylo v uplynulém roce fakturováno 62 m³. V roce 2015 byly využívány zdroje Olomoucká a Čtyřicet Lánů a z jednotlivých lokalit byla čerpána voda v uvedeném množství a kvalitě v následující tabulce.

Tab. 2.2 Informace o množství a kvalitě využití zdrojů pitné vody pro zásobování obcí Skupinového vodovodu Svitavy v roce 2015

Prameniště – lokalita (zdroj)	Zvodeň	Vydatnost (l/s)	Povolený odběr *) (l/s ; m ³ /rok)	Výroba za rok 2015 (m ³ /rok)	Průměr NO ₃ za rok 2015 (mg/l)
Čtyřicet Lánů (SV1-2)	střední turon	60	60 ; 112368	52 037	44,95
Čtyřicet Lánů (SV3, SV4)	spodní turon	12	25 ; 787632	692 375	10,10
Olomoucká (S1-3)	střední turon	65	65 ; 476636	50 922	39,00
Olomoucká (S4,S5)	spodní turon	28	15 ; 473364	381 396	1,43

Zdroj: Vodárenská Svitavy s.r.o.

*) Povolené množství odběru podzemní vody za rok je v tabulce uvedeno dle rozhodnutí pro celá prameniště Olomoucká a Lány.

Kontrola kvality vody byla zajišťována rozbory dle „Programu kontroly jakosti pitných vod na rok 2015“ na základě požadavků zák. č. 471/2005 o ochraně veřejného zdraví, odběry vzorků prováděla na základě smlouvy Orlická Laboratoř s.r.o. Průměrná kvalita vody přepočtená podle čerpaného množství byla 10,95 mg/l dusičnanů, což představuje nárůst oproti předcházejícímu roku o cca 1,11 mg/l (v roce 2014 byla hodnota 9,84 mg/l). Přitom je z prameniště Lány dodávána voda v průměrné kvalitě 17,47 mg/l dusičnanů a z prameniště Olomoucká 4,42 mg/l. Hygienické zabezpečení pitné vody chlorem bylo zajišťováno průběžně automatickým dávkováním v závislosti na čerpaném množství.

Výroba vody, fakturace, vlastní spotřeba a ztráty po jednotlivých obcích za rok 2015 jsou uvedeny v tabulce 2.3.

Tab. 2.3 Výroba vody, fakturace, vlastní spotřeba a ztráty v jednotlivých obcích za rok 2015

Skupinový vodovod Svitavy 2015	Výroba (m ³)	Fakturace (m ³)	Vl. spotř. (m ³)	Ztráty (m ³)	Ztráty celkem (%)	Ztráty v síti (%)
Celkem	1.176.730	907.322	269.408	25.316	22,89	20,74

Zdroj: Vodárenská Svitavy s.r.o.

Vodárenská Svitavy s.r.o. provádí fakturaci vodného dle harmonogramu s čtvrtletní a pololetní fakturací u odběratelů bez záloh a roční se zálohami z toho důvodu, že není uzavřen celoroční cyklus fakturace u všech odběřů, proto jsou k ročnímu přehledu o výrobě dopočítány dodané m³. Rok 2009 byl ovlivněn dofakturací končícího provozovatele a rok 2010 dopočtením dohadných m³, není možné předcházející roky porovnávat. Za vypovídající údaje pro porovnání jednotlivých fakturačních období provozování Vodárenskou Svitavy s.r.o. lze považovat od roku 2011, ve kterém bylo vyfakturováno včetně dohadných m³ 942.647 m³ v rámci odběratelů Skupinového vodovodu Svitavy a 2210 m³ vody předané. V roce 2012 bylo vyfakturováno s dopočtem dohadných m³ 964.816 m³ a 3.204 m³ vody předané. Nárůst fakturovaných m³ ovlivnila větší spotřeba u některých odběratelů, kteří měli poruchy na vnitřním rozvodu. Za rok 2013 však díky klimatickým podmínkám a omezení provozu některých podniků došlo k velkému poklesu vody fakturované na 922.474 m³. U vody předané pokles na 501m³ byl ovlivněn omezením odběru po provedené rekonstrukci vodovodu v obci Hradec nad Svitavou.

Tab. 2.4 Výroba, fakturace a ztráty za roky 2000-2015

Rok	Výroba (m ³)	Fakturace (m ³)	Ztráty (m ³)	Vl. spotř. (m ³)	Ztráty celkem (%)	Ztráty v síti (%)
2000	1.789.000	1.086.391	702.609	27.852	39,27	37,72
2001	1.684.092	1.106.460	577.632	24.970	34,30	32,82
2002	1.652.871	1.100.500	552.371	15.880	33,42	32,46
2003	1.648.029	1.078.496	569.533	17.180	34,56	33,52
2004	1.320.663	1.030.984	289.679	3.600	21,93	21,66
2005	1.362.274	1.004.868	357.406	20.890	26,24	24,70
2006	1.370.120	1.018.824	351.296	13.900	25,64	24,63
2007	1.382.996	1.023.759	359.237	15.750	25,98	24,84
2008	1.313.809	993.493	28.300	320.316	24,38	22,23
2009	1.337.724	1.099.160	23.800	238.564	17,83	16,05
2010	1.219.687	1.002.551	21.954	21.954	17,80	16,00
2011	1.260.952	944.857	316.095	23.566	25,06	23,20
2012	1.231.598	968.020	263.938	19.465	21,43	19,85
2013	1.170.065	922.474	247.591	13.765	21,16	19,98
2014	1.181.752	905.366	251.751	24.635	23,39	21,30
2015	1.176.730	907.322	269.408	25.316	22,89	20,74

Zdroj: Vodárenská Svitavy s.r.o.

Přehled odstraněných poruch na skupinovém vodovodu Svitavy v členění po obcích v roce 2015 je uveden v tabulce 2.5.

Tab. 2.5 Poruchy na SVS odstraněné v roce 2015

Obec	Poruchy			
	Hlavní řady		Vodovodní přípojky	Armatury
	Lomy	Hrdla		
Svitavy	14	2	33	6
Koclířov	9	0	0	2
Kamenná Horka	0	3	2	1
Hřebeč	1	0	0	1
Javorník	0	0	0	0
Vendolí	5	1	4	0
Ostrý Kámen	1	0	0	1
Karle	0	0	0	0
Celkem	30	6	39	11

Zdroj: Vodárenská Svitavy s.r.o

V roce 2015 bylo odstraněno 86 ks poruch, to je o 1 ks poruch více jak v předcházejícím roce. Údržba na objektech a vodovodních řadech probíhala dle schváleného provozního řádu.

Mimo jiné byly provedeny nátěry klempířských prvků a dřevěného obložení na čerpacích stanicích a vodojemech, opravy oplocení jednotlivých objektů. Z investičních akcí financovaných vlastníkem vodovodu byla provedena rekonstrukce vodovodního řadu na ulici Slunečná a část vodovodního řadu na ulici Zadní v Lačnově.

Provoz vodovodu v roce 2015 byl zajištěn v souladu se zákony a vodohospodářskými předpisy a nedošlo k porušení výše uvedené smlouvy a jejích příloh.

Hodnocení kvality pitné vody je souborem mnoha ukazatelů a hodnocení. Na základě provedených měření provozovatele (Vodárenská Svitavy s.r.o.) i Krajská hygienická stanice Pardubického kraje - územní pracoviště Svitavy je pitná voda ve vodovodní síti ve Svitavách ve velmi dobré kvalitě. Údaje o kvalitě pitné vody jsou uvedeny v tabulce 2.6. Jedná se o výtah z kompletních rozborů prováděných provozovatelem vodovodu.

Tab. 2.6 Kvalita pitné vody ve veřejném vodovodu ve Svitavách v roce 2015

Ukazatel:	jednotka	limit	počet	průměr	max.	min.
Datum odběru						
intestinální enterokoky	KTJ/100ml	max. 0	29	0,03	1	0
Escherichia coli	KTJ/100ml	max. 0	34	0,00	0	0
koliformní bakterie	KTJ/100ml	max. 0	34	0,12	4	0
abioseston	%	max. 10	6	1,33	2	1
mikroskop. obraz: počet org.	jedinci/ml	max. 50	6	0,00	0	0

mikroskop. obraz: živé org.	jedinci/ml	max. 0	6	0,00	0	0
kultivovatelné organismy při 22 °C	KTJ/ml	max. 200	34	20,97	158	0
kultivovatelné organismy při 36 °C	KTJ/ml	max. 40	34	7,41	73	0
teplota	°C	8 - 12	30	11,30	18	7
pH		6,5 - 9,5	29	7,77	8	7
1,2-dichlorethan	µg/l	max. 3	0		0	0
amonné ionty	mg/l	max. 0,50	1	0,07	0	0
antimon	µg/l	max. 5,0	0		0	0
arsen	µg/l	max. 10	0		0	0
arsen	µg/l	max. 10	0		0	0
barva	mg/l Pt	max. 20	3	6,67	10	5
benzen	µg/l	max. 1,0	0		0	0
benzo(a)pyren	µg/l	max. 0,010	0		0	0
bór	mg/l	max. 1,0	0		0	0
bromičnany	µg/l	max. 10	0		0	0
TOC	mg/l	max. 5,0	1	3,32	3	3
dusičnany	mg/l	max. 50	29	11,90	23	2
dusitany	mg/l	max. 0,50	0		0	0
dusičnany+dusitany		max. 1	23	0,29	0	0
fluoridy	mg/l	max. 1,5	0		0	0
hliník	mg/l	max. 0,20	0		0	0
hliník	mg/l	max. 0,20	0		0	0
hořčík	mg/l	20 - 30	27	6,51	8	5
chlor volný	mg/l	max. 0,30	13	0,10	0	0
chlorthen	µg/l	max. 0,50	0		0	0
chloridy	mg/l	max. 100	27	8,23	15	3
chrom celkový	µg/l	max. 50	0		0	0
chuť		MH	0		0	0
kadmium	µg/l	max. 5,0	0		0	0
konduktivita	mS/m	max. 125	29	44,22	49	42
kyanidy celkové	mg/l	max. 0,050	0		0	0
mangan	mg/l	max. 0,050	0		0	0
měď	µg/l	max. 1000	0		0	0
nikl	µg/l	max. 20	1	1,00	1	1
olovo	µg/l	max. 10	0		0	0
pach		MH	0		0	0
benzo(b)fluoranthen	µg/l		0		0	0
benzo(k)fluoranthen	µg/l		0		0	0
benzo(g,h,i)perylene	µg/l		0		0	0
indeno(1,2,3-cd)pyren	µg/l		0		0	0
PAUsuma	µg/l	max. 0,10	4	0,00	0	0
rtuť	µg/l	max. 1,0	0		0	0
selen	µg/l	max. 10	2	1,50	2	1
sírany	mg/l	max. 250	27	31,59	37	26
sodík	mg/l	max. 200	6	1,38	2	1

tetrachloreten	µg/l	max. 10	0		0	0
trichlorethen	µg/l	max. 10	0		0	0
TCE+PCE	µg/l	max. 10	6	0,00	0	0
chloroform	µg/l	max. 30	0		0	0
bromoform	µg/l		0		0	0
dibromchlormethan	µg/l		1	0,47	0	0
bromdichlormethan	µg/l		1	0,30	0	0
trihalomethany	µg/l	max. 100	6	0,13	1	0
vápník	mg/l	40 - 80	27	80,76	90	75
vápník + hořčík	mmol/l	2,0 - 3,5	27	2,28	2	2
zákal	ZF(n)	max. 5	2	3,20	5	1
železo	mg/l	max. 0,20	8	0,09	0	0
železo	mg/l	max. 0,20	9	0,52	2	0
objemová aktivita radonu 222	Bq/l	max. 300	2	6,15	7	5
celková objemová aktivita alfa	Bq/l		0		0	0
celková objemová aktivita beta	Bq/l		3	0,10	0	0
atrazin	µg/l	max. 0,10	3	0,01	0	0
desethylatrazin	µg/l	max. 0,10	3	0,02	0	0
chlorpyrifos	µg/l	max. 0,10	0		0	0
isoproturon	µg/l	max. 0,10	0		0	0
chlortoluron	µg/l	max. 0,10	0		0	0
2,4-D	µg/l	max. 0,10	0		0	0
MCPA	µg/l	max. 0,10	0		0	0
MCPB	µg/l	max. 0,10	0		0	0
pesticidní látky celkem	µg/l	max. 0,50	3	0,03	0	0

Zdroj: Vodárenská Svitavy s.r.o.

2.3 ODPADNÍ VODA

2.3.1 ZPRÁVA O PROVOZU MĚSTSKÉ KANALIZACE

Kanalizace byla v roce 2015 provozována v souladu s provozním řádem kanalizace a kanalizačním řádem města Svitavy.

O stavu kanalizace je majitel provozovatelem průběžně informován. Průběžně jsou prováděny kamerové prohlídky. Protokoly z těchto prohlídek, včetně vyhodnocení stavu kanalizace, jsou archivovány na ČOV Svitavy. Považujeme za nutné zdůraznit, že pravidelné kamerové prohlídky přispívají nejen k zachycení aktuálního stavu potrubí, ale v praxi znamenají i prevenci proti případným haváriím na kanalizační síti.

Z provozních prostředků byla v roce 2015 řešena mimo jiné tato nápravná opatření:

- odstranění havárie na ul. Kpt. Jaroše 3 (propadlý strop kanalizace)
- odstranění havárie na ul. Kpt. Jaroše 24 (propadlý strop kanalizace)
- oprava zborcené kanalizační šachty a 10 m potrubí na ul. Slovenská
- odstranění havárie v křižovatce ulic Na Průhonu a Poličská (vyložené hrdlo potrubí)

V průběhu roku byla prováděna běžná údržba, tj. kontrola, čištění a drobné opravy kanalizace v souladu s provozním řádem kanalizace. Průběžně bylo zajišťováno čištění a údržba tlakovými vozy dodavatelských firem a čistící technikou provozovatele, Vodárenská Svitavy s.r.o..

Počet hlášených poruch na kanalizačních přípojkách za rok 2015 ve Svitavách je 111. Celkový počet poruch /zásahů/ na veřejné kanalizaci 47. Všechny poruchy byly včas odstraněny, nedošlo ke škodám na majetku.

Z prostředků dotačních prostředků a nájemného byla v roce 2014 zahájena třetí etapa rekonstrukcí kanalizačních stok ve Svitavách, ve které bylo v roce 2015 pokračováno.

Jako každoročně bude probíhat pravidelná deratizace kanalizační sítě.

2.3.2 ZPRÁVA O PROVOZU MĚSTSKÉ ČISTÍRNY ODPADNÍCH VOD

Provoz ČOV v roce 2015

Provoz ČOV byl v roce 2015 zabezpečován v souladu s:

- Provozním řádem pro zkušební a trvalý provoz ČOV
- Podmínkami stavebního povolení k vypouštění odpadních vod pro období zkušební a trvalého provozu, vydaného OŽPZ KÚ Pardubického kraje.

Stavební povolení bylo vydáno rozhodnutím OŽPZ Pardubického kraje ze dne 27.8.2008. Tímto rozhodnutím bylo současně povoleno vypouštění odpadních vod pro období výstavby, zkušební provozu a pro období trvalého provozu ČOV.

Na žádost města Svitavy byla OŽPZ KÚ Pardubického kraje prodloužena účinnost povolení k vypouštění pro období výstavby nejdéle do 30.6.2014, účinnost povolení k vypouštění pro období zkušební provozu na dobu 12 měsíců, nejdéle do 30.6.2015 a účinnost povolení k vypouštění pro období trvalého provozu, nejdéle od 1.7.2015, do 31.12.2016.

K datu 30.6.2015 ukončila čistírna odpadních vod zkušební provoz a datem 1.7.2015 byl zahájen její roční trvalý provoz.

Významnou událostí pro ČOV Svitavy je připojení sousedních obcí, kdy celkový počet nově napojených ke konci tohoto roku je 1038 obyvatel pro obec Radiměř a 1615 obyvatel pro obec Hradec nad Svitavou. V roce 2015 byl nově napojen přivaděč z obce Vendolí, kde je předpoklad postupného napojování obyvatel.

Chemicko-technologické hodnocení provozu ČOV

Tab. 2.7 Srovnání skutečných průtoků na ČOV s projektovanými parametry

		skutečnost 2015	projekt
Q _{roční}	m ³ /rok	1 344 480	2 300 000
Q _{prům}	m ³ /den	3 684	6300
Q _{prům}	l/s	42,6	73,0

Zdroj: Vodárenská Svitavy s.r.o

Hodnocení dosažených výsledků

V tabulce jsou porovnány výsledky rozborů 24 hod. směsných vzorků odebíraných na odtoku z ČOV v roce 2015 s limity „p“ tj. přípustnými koncentracemi, které jsou stanoveny platným povolením pro zkušební a trvalý provoz.

Tab. 2.8 Porovnání výsledků s povolením k vypouštění z ČOV

Ukazatel	„p“ mg/l	naměřené hodnoty* mg/l
CHSK _{Cr}	60	40
BSK ₅	14	7
NL	16	15
N _c	25	13,8
P _{celk}	2,5	0,88

Zdroj: Vodárenská Svitavy s.r.o

* naměřené hodnoty – jedná se o nejvyšší hodnoty naměřené v období 01-12/2015, vyjma ukazatelů P_c a N_c, kde se jedná o průměr za období 01-12/2015 (limitní hodnoty těchto ukazatelů jsou stanoveny jako průměr za posledních 12 měsíců).

Překročení přípustné koncentrace (limit„p“) nebylo zaznamenáno u žádného limitovaného ukazatele znečištění. Překročení maximální koncentrace (limit„m“) nebylo zaznamenáno u žádného limitovaného ukazatele znečištění.

Kalové hospodářství

Údaje o produkci kalu na ČOV Svitavy za rok 2015 jsou uvedeny v tabulce 2.9.

Tab. 2.9 Produkce kalu v roce 2015

Surový kal + přebytečný	10985m ³ /rok + 30,1 m ³ /den
Odvodněný kal	1 376 t (cca 23,7 % sušiny)

Zdroj: Vodárenská Svitavy s.r.o

V roce 2015 byly veškeré produkované odvodněné kaly předávány smluvnímu odběrateli – fa ENVIROX s.r.o., Praha.

Provoz ČOV z hlediska platných předpisů

Kontrola provozu ČOV

Dne 12.5.2015 provedli pracovníci oddělení ochrany vod ČIŽP OI Hradec Králové kontrolu provozu ČOV Svitavy.

Revizí nebyly zjištěny žádné závady a nedostatky, které by byly hodnoceny jako porušení povinností a nebylo prokázáno nedovolené vypouštění odpadních vod do vod povrchových.

Poplatky za vypouštění odpadních vod do vod povrchových

Na rok 2015 byly stanoveny pro ČOV Svitavy zálohy na poplatky za objem vypouštěných odpadních vod ve výši 175 500,- Kč, poplatky za znečištění nebyly stanoveny.

Vyúčtování poplatků za rok 2015 – 134.448,- Kč.

Na rok 2016 byly stanoveny zálohy na poplatky za objem vypouštěných vod, v celkové výši 175 000,- Kč.

2.4 CENA VODY VE SVITAVÁCH V ROCE 2015

Cena vodného a stočného pro rok 2016 byla vlastníky infrastrukturního majetku, kterými jsou město Svitavy a dobrovolný svazek obcí Skupinový vodovod Svitavy, stanovena na částku 75,62 Kč/m³ vč. DPH.

Cena za vodné činí 34,04 Kč/m³ vč. DPH, stočné pak 41,58 Kč/m³ vč. DPH. Oproti ceně vodného a stočného v roce 2015 (72,65 Kč/m³) zaplatí odběratelé o 2,97 Kč/m³ více, což při průměrné roční spotřebě na jednoho odběratele (32 m³/rok) představuje částku o 95 Kč za rok více než v roce 2015.

Důvodem pro zvýšení ceny je povinnost města zajistit předepsaný růst ceny stočného v návaznosti na podmínky Operačního programu životní prostředí v rámci realizace projektů „Intenzifikace ČOV Svitavy“ a „Kanalizace města Svitavy - III. etapa“. Zvýšení ceny ovlivní především nárůst nájemného, které slouží vlastníků infrastruktury pro financování obnovy kanalizací a vodovodů v jejich majetku, rovněž také zvyšující se náklady a počet oprav a havárií na řadech a přípojkách na veřejném prostranství.

Přes uvedené navýšení ceny je cena roku 2016 ve Svitavách pod průměrem České republiky. Ve srovnání s řadou měst nebude dosahovat ani ceny roku 2015. Samotná výše ceny však není zcela vypovídající o toku finančních prostředků do provozu, údržby, obnovy a rozvoji infrastrukturního majetku vodovodu a kanalizace.

Platná cena vodného a stočného pro rok 2016 je uvedena v tabulce 2.10.

Tab. 2.10 Platná cena vodného a stočného pro rok 2016

Cena	Cena v Kč/m ³		
	vodné	stočné	celkem
bez DPH	29,60	36,16	65,76
s DPH	34,04	41,58	75,62

Zdroj: Vodárenská Svitavy s.r.o.

V tabulkách 2.11 až 2.14 je uveden vývoj ceny vodného a stočného v období 1994 až 2015 v členění za obyvatelstvo a ostatní odběratele. Do roku 2000 byly ceny pro tyto odběratele rozdílné.

Tab. 2.11 Vývoj ceny vodného a stočného pro obyvatelstvo ve Svitavách v období 1994 – 2000 (údaje v Kč vč. DPH)

Rok	1994	1995	1996	1997	1998	1999	2000
Vodné	7,35	7,77	7,99	9,00	10,55	11,66	13,86
Stočné	6,09	8,82	9,00	10,05	11,13	12,02	15,12
Vodné+Stočné	13,44	16,59	16,99	19,05	21,68	23,68	28,98

Zdroj: OŽP MěÚ SY, Skupinový vodovod Svitavy, d.s.o.

Tab. 2.12 Vývoj ceny vodného a stočného pro ostatní odběratele ve Svitavách v období 1994 – 2000 (údaje v Kč vč. DPH)

Rok	1994	1995	1996	1997	1998	1999	2000
Vodné	10,5	1,55	13,23	14,28	15,54	15,75	15,75
Stočné	9,45	12,60	14,75	16,85	17,12	18,74	18,64
Vodné+Stočné	19,95	24,15	27,98	31,13	32,66	34,49	34,39

Zdroj: OŽP MěÚ SY, Skupinový vodovod Svitavy, d.s.o.

Tab.2.13 Cena vodného a stočného 2001 - 2008 (od roku 2001 jsou ceny shodné pro obyvatele a ostatní odběratele)

Rok	2001	2002	2003	2004	2005	2006	2007	2008
Vodné	16,25	18,97	20,25	21,40	21,40	21,40	22,40	24,70
Stočné	18,65	19,63	21,00	21,50	21,50	21,50	22,60	24,70
Vodné+Stočné	34,90	38,60	41,25	42,90	42,90	42,90	45,00	49,40

Zdroj: OŽP MěÚ SY, Skupinový vodovod Svitavy, d.s.o.

Tab.2.14 Cena vodného a stočného 2001 - 2016 (od roku 2001 jsou ceny shodné pro obyvatele a ostatní odběratele)

Rok	2009	2010	2011	2012	2013	2014	2015	2016
Vodné	25,93	28,88	30,38	31,49	31,86	32,80	33,66	34,04
Stočné	25,93	31,08	33,58	34,80	35,19	36,57	38,99	41,58
Vodné+Stočné	51,86	59,95	63,96	66,29	67,05	69,37	72,65	75,62

Zdroj: OŽP MěÚ SY, Skupinový vodovod Svitavy, d.s.o.

2.5 PROVOZ KRYTÉHO PLAVECKÉHO BAZÉNU A KOUPALIŠTĚ V ROCE 2015

Koupaliště

Na koupališti byly návštěvníkům nabízeny služby z minulých let - 3m nafukovací horolezecká stěna na hladině bazénu, velké dětské pískoviště, houpačka se skluzavkou, velká tabule na kreslení křídou, malá skluzavka do vody pro nejmenší návštěvníky, pružinové houpačky pro děti,

v horkých dnech bar s míchanými alko a nealko nápoji, víkendový animační program pro nejmenší návštěvníky, zdarma wifi po celém areálu, slunečníky a nafukovací bazének 4x6m s lodičkami pro malé návštěvníky. I nadále se pokračovalo v obnově lehátek.

Provoz koupaliště byl zahájen 22.6.2015 a ukončen 1.9.2015.

Sezóna 2015: celkem 56 dnů - 506 hodin otevřeno – 25.915 návštěvníků

Informace o návštěvnosti jsou uvedeny v tabulce č. 2.15.

Krytý plavecký bazén

I v roce 2015 byly pro návštěvníky bazénu připraveny akce pro veřejnost (např. Den matek, S jedničkami na bazén, O nejrychlejšího jezdce tobogánu, Valentýnské plavání, Halloweenké plavání, Vánoční nadílka a další). K dispozici měli návštěvníci také oblíbené dárkové poukazy na permanentky a čipové hodinky.

Sezóna 2015: 2989 provozních hodin – 52.682 návštěvníků

Tab.2.15 Návštěvnost koupaliště v sezóně 2012-2015

Rok	Počet provozních dnů	Počet provozních hodin	Celkový počet návštěvníků
2012	48	425	15.693
2013	45	446	19.683
2014	38	332	9.032
2015	56	506	25.915

Zdroj: SPORTEŠ Svitavy s.r.o.

Tab.2.16 Návštěvnost krytého plaveckého bazénu v sezóně 2012-2015

Rok	Počet provozních hodin	Celkový počet návštěvníků
2012	2806	54.739
2013	2849	54.422
2014	3002	55.498
2015	2989	52.682

Zdroj: SPORTEŠ Svitavy s.r.o.

„Ekoznámka 2016“ – 1. místo v kategorii Městská a příměstská krajina



Ladislav Nekvinda, Gymnázium Svitavy

3 MĚSTSKÁ A PŘÍMĚSTSKÁ KRAJINA

3.1 KÁCENÍ DŘEVIN ROSTOUCÍCH MIMO LES

Podle § 76 odst. 1 písm. a) zákona č. 114/1992 Sb., o ochraně přírody a krajiny, v platném znění, obecní úřady povolují kácení dřevin rostoucích mimo les. Ve svém rozhodnutí o povolení kácení dřevin mohou v souladu s ustanovením § 9 zákona č. 114/1992 Sb. uložit žadateli přiměřenou náhradní výsadbu a následnou péči o vysazené dřeviny ke kompenzaci ekologické újmy vzniklé jejich pokácením. Pro tyto účely vedou obce přehled pozemků vhodných pro náhradní výsadbu ve svém územním obvodu. V důsledku rostoucího tlaku na výstavbu parkovacích míst, umístění inženýrských sítí a dalších aktivit do ploch zeleně, které nemohou orgány ochrany přírody z hlediska zákona ovlivnit, je stále problematičtější využívání možnosti ukládání náhradní výsadby ke kompenzaci ekologické újmy vzniklé pokácením stromů. Přehled výsledků žádostí o povolení kácení a stanovených náhradních výsadbách ve Svitavách v letech 2010 – 2015 je uveden v tabulce 3.1.

Nová vyhláška č. 189/2013 Sb., o ochraně dřevin a povolování jejich kácení, která nabyla účinnosti dnem 15. 7. 2013 a s účinností od 1. 11. 2014, byla upravena vyhláškou č. 222/2014 Sb., klade větší důraz na ochranu alejí a zmírňuje ochranu ovocných dřevin na pozemcích evidovaných v katastru nemovitostí jako druh pozemku zahrada, zastavěná plocha a nádvoří nebo ostatní plocha se způsobem využití pozemku zeleň. Toto však platí pouze v zastavěném území a pouze za předpokladu, že tyto dřeviny nejsou součástí významného krajinného prvku ve smyslu § 3 odst. 1 písm. b) zákona č. 114/1992 Sb. (jezera, rybníky, vodní toky, údolní nivy a další části krajiny, které orgán ochrany přírody zaregistruje jako významný krajinný prvek), ani stromořadí ve smyslu § 1 písm. c) vyhlášky č. 189/2013 Sb.

Vyhláška především nově posiluje ochranu stromořadí. Stromořadí je pro účel vyhlášky definováno jako souvislá řada nejméně deseti stromů. Chybí-li v některém úseku souvislé řady některý strom nebo je-li řada přerušena křížovatkou, stále se jedná o stromořadí. Pro pokácení stromořadí i v případě jednotlivých stromů je třeba povolení orgánu ochrany přírody, přestože obvod kmene ve výšce 130 cm nad zemí nedosahuje velikosti 80 cm.

Kácení dřevin může být rovněž prováděno při výkonu oprávnění podle zvláštních předpisů (s účinností od 1. 12. 2009 pouze při správě vodních toků a v ochranném pásmu zařízení elektrizační a plynárenské soustavy při provozování těchto soustav) a z důvodů pěstebních a zdravotních, není-li zákonem č. 114/1992 Sb. stanoveno jinak. Takové kácení se dle § 8 odst. 2 zákona č. 114/1992 Sb. předem oznamuje orgánu ochrany přírody. Tím je pro celé správní území obce s rozšířenou působností Městský úřad Svitavy. V roce 2015 byly z těchto důvodů káceny stromy a keřové porosty podél vodotečí a v ochranném pásmu elektrizačních soustav a plynárenských soustav.

Podle vyhlášky se kácení provádí zpravidla v období jejich vegetačního klidu. Obdobím vegetačního klidu se rozumí období přirozeného útlumu fyziologických a ekologických funkcí dřeviny. Současně je třeba dbát na případné dotčení jiných zájmů chráněných zákonem o ochraně přírody a krajiny. To se může týkat např. ochrany ptáků (zákonem je zakázáno úmyslně poškozovat nebo ničit hnízda a vejce nebo odstraňovat hnízda, či vyrušovat ptáky během rozmnožování a odchovu mláďat, pokud by šlo o vyrušování významné z hlediska cílů směrnice Rady 79/409/ES ze dne 2. 4. 1979, o ochraně volně žijících ptáků) nebo ochrany zvláště chráněných druhů, resp. jejich biotopů.

Tab. 3.1 Přehled žádostí o povolení kácení dřevin a náhradních výsadeb v letech 2010 – 2015

Přehled žádostí	Povoleno kácení stromů	Povoleno kácení keřů (m ²)	Zamítnuto kácení stromů	Stanovená náhradní výsadba
2010	167	95	12	138 stromů 5 keřů
2011	179	0	13	200 stromů 15 keřů
2012	163	277	15	122 stromů 93 keřů
2013	164	65	11	135 stromů 790 keřů
2014	333	4.030	1	219 stromů 1286 keřů
2015	170	296	6	116 stromů 190 keřů

Zdroj: OŽP MěÚ SY

Pozn.: údaje za rok 2014 zahrnují i kácení v rámci protipovodňových opatření na Studeném potoce a kácení větrolamu v průmyslové zóně

3.2 PÉČE O VEŘEJNOU ZELEŇ VE MĚSTĚ SVITAVY ZA ROK 2015

Veřejná zeleň ve Svitavách se dělí do následujících skupin:

- 1) veřejná zeleň v majetku města Svitavy, ve správě spol. SPORTEŠ Svitavy s.r.o.
- 2) veřejná zeleň v majetku města Svitavy, ve správě jiných subjektů (např. základní školy, mateřské školy, některá sportoviště apod.)
- 3) veřejná zeleň v majetku města Svitavy, bez údržby
- 4) veřejná zeleň v majetku a péči jiných subjektů (např. v okolí supermarketů PENNY, HYPERNOVA, KAUF LAND, LIDL, čerpací stanice pohonných hmot, doprovodná zeleň vodních toků, vodních ploch, silnic I. a II. třídy apod.).

Celková plocha veřejné zeleně ve Svitavách již čítá přibližně 85 ha, přičemž z této rozlohy je cca 63 ha pravidelně udržováno spol. SPORTEŠ. V roce 2015 byla založena zcela nová zeleň na téměř 4 ha. Na pravidelné údržbě zeleně ve správě spol. SPORTEŠ se v r. 2015 podílela 1 dodavatelská firma a zaměstnanci SPORTEŠu. Jednotlivé plochy veřejné zeleně jsou dle svého významu, polohy a funkce zařazeny do 5 intenzitních tříd údržby (1. IT nejvyšší stupeň údržby – parky, frekventované plochy v centru města, 2. IT – obytné soubory, sídliště, doprovodná zeleň komunikací, 3. IT – méně frekventované plochy , 4. a 5. IT – plochy na okrajích města a plochy, jejichž funkce ve veřejné zeleni umožňuje minimální údržbu) . Toto zařazení vychází z dokumentu Správa sídelní zeleně ve městě Svitavy. Udržovací a rozvojová péče veřejné zeleně pak vychází z Projektu pěstebních opatření v systému veřejné zeleně ve Svitavách.

Péči o veřejnou zeleň ve Svitavách lze obecně shrnout do následujících bloků:

1. údržba travnatých ploch (63 ha) – kosení intenzivních nebo mulčování extenzivních ploch, úklid spadeného listí, u vybraných ploch v I.IT pak i chemické odplevelení, hnojení a provzdušňování
2. ošetřování dřevin (ve správě je po nedávné aktualizaci dat cca 6000 stromů, 3,5 km živých plotů, několik tisíc keřů – neevidováno) - zaměstnanci SPORTESu byl prováděn zejména bezpečnostní a zdravotní řez stromů, asanace stromů (v roce 2015 káceno 66 stromů – pro srovnání v roce 2014 to bylo 74 stromů), tvarování živých plotů, ošetřování volně rostoucích keřů, zmlazování vymrzlých nebo stárnoucích keřů a živých plotů.
3. výsadby stromů a keřů - v roce 2015 bylo vysazeno 25 stromů, nový menší smíšený záhon byl nově založen na ul. Felberova a také na ul. U nemocnice
4. údržba záhonů růží (3 km) odstranění ochrany před mrazem – odkopčení, jarní řez, odplevelování v průběhu sezóny, odstraňování odkvetlých částí, zřízení ochrany před mrazem - nakopčení
5. údržba záhonů letniček, trvalek (330 m², 55 ks okvětníků mobil. zeleně) – výsadba květin, okopávání a pletí, zálivka
6. intenzivní údržba nově založených a významných sadových úprav (např. nám. Míru, ul. Nerudova, Pod věží, kruhový objezd, ul. Purkyňova, Olbrachtova, Na Vějíři, T.G.Masaryka, kpt. Jaroše, Lačnovská, Komenského náměstí, ČSA, Družstevní, Bratří Čapků, Revoluční, Svitavská, J. Skácela, Větrná, Multifunkční centrum Fabrika atd.) – ošetřování dřevin, trvalek, přihnojování, odplevelování, zálivka apod.
7. intenzivní údržba parku Jana Palacha, parku za bývalým domem dětí a mládeže a parku na Wolkerově aleji – hnojení, zálivka, jarní hrabání, kosení trávníku, úklid spadeného listí, péče o trvalkové záhony, řez, hnojení, odplevelování a zálivka dřevin, údržba technických prvků (lavičky, odpadkové koše, pítka, lávky , komunikace)
8. provozování a údržba vodozařízení - fontána, kašna Sv. Floriána a pítka na nám. Míru, fontána v parku za DDM – v provozu od května do září .
9. provozování suchých retenčních nádrží ve Svitavách - Lánech a v Lačnově – pravidelné kontroly
10. údržba a opravy dětských hřišť (35 lokalit) – nátěry a opravy prvků, výměna písku v pískovištích

Závěrečné hodnocení

V roce 2015 byl dokončen významný projekt Regenerace veřejně přístupné zeleně města Svitavy. V rámci projektu bylo od roku 2014 postupně ošetřeno na 2400 stromů, vysazeno 468 stromů a téměř 3800 ks keřů. I nadále se nám tak daří udržovat pozitivní bilanci mezi stromy kácenými a vysazovanými.

Na několika místech ve městě se projevuje všeobecný značný nárůst automobilové dopravy a s tím spojená problematika parkování. Některé travnaté plochy jsou parkujícími vozidly poškozovány a je zde znemožňována jejich údržba.

3.3 ZEMĚDĚLSKÝ PŮDNÍ FOND

Zemědělský půdní fond, jenž tvoří základní přírodní bohatství naší země, je nejen nenahraditelným výrobním prostředkem umožňujícím zemědělskou výrobu, ale je zároveň jednou z hlavních složek životního prostředí. Tvoří jej pozemky zemědělsky obhospodařované (orná půda, chmelnice, vinice, zahrady, ovocné sady, trvalé travní porosty (dříve označované jako louky a pastviny) a půda dočasně neobdělávaná, která byla a má být nadále zemědělsky obhospodařována.

Ochrana zemědělského půdního fondu (dále jen „ZPF“) se řídí zákonem ČNR č. 334/1992 Sb., o ochraně ZPF, v platném znění (dále jen „zákon“) a vyhláškou č. 13/1994 Sb. Orgány ochrany ZPF jsou, mimo jiné i obecní úřady s rozšířenou působností.

MěÚ ve Svitavách má na základě zákona č. 314/2002 Sb. a vyhlášky Ministerstva vnitra č. 388/2002 Sb. postavení pověřeného obecního úřadu a obce s rozšířenou působností.

Z tohoto důvodu vykonává MěÚ Svitavy mimo jiné i výkon státní správy v oblasti ochrany ZPF pro 28 obcí v svém správním obvodu.

Od 1. 1. 2003 v rámci reformy státní správy došlo k rozšíření správního obvodu o katastry obce Karle (k.ú. Karle a k.ú. Ostrý Kámen).

Novelou zákona účinnou od 1. dubna 2015 došlo k významným změnám v podmínkách odnímání půdy ze ZPF. Pro občany a investory jsou důležité změny zejména v oblasti bytové výstavby, která až na výjimky podléhá i platbě odvodů za odnětí zemědělské půdy.

Nově je zákonem řešena také problematika využívání zemědělské půdy pro plantáže dřevin. Pěstování plantáží dřevin je omezeno jak časově, tak třídou ochrany zemědělské půdy. Na I. a II. (tj. nejvyšší) třídě ochrany zemědělské půdy nelze plantáže dřevin zakládat.

Využití I. a II. třídy ochrany zemědělské půdy je omezeno i při územním plánování.

Další úpravou v novele je § 3 odst. 4) zákona: vlastník, nebo jiná osoba, která je oprávněna zemědělskou půdu užívat, jsou povinni ji užívat nebo udržovat v souladu s charakteristikou druhu pozemku (podle z.č. 256/2013 Sb., o katastru nemovitostí /katastrálního zákona/), pokud nejde o zákonem stanovenou výjimku. Tato povinnost je důležitá např. pro stavby rodinných domů na pozemcích evidovaných v druhu pozemku orná půda či trvalý travní porost, kdy je třeba požádat o změnu využití zbývajících částí pozemku na zahradu.

V roce 2015 bylo městským úřadem v rámci celého správního obvodu vydáno 45 souhlasů s trvalým (z toho 24 souhlasů v katastrálních územích města Svitavy) a 2 souhlasy s dočasným odnětím půdy ze ZPF. Ve správním obvodu bylo ze ZPF trvale odňato celkem 28.522 m² (pro zeleň, dopravu, bytovou výstavbu, rekreaci, podnikání apod.). Další 2 žádosti o souhlas k odnětí půdy, jejichž záměr přesahoval výměru 1 ha, byly postoupeny Krajskému úřadu Pardubického kraje. Jednalo se o odnětí 1,47 ha pro zalesnění v k.ú. Chrastavec a 4,8 ha pro průmyslovou výrobu v průmyslové zóně ve Svitavách.

Ten, v jehož zájmu byl vydán souhlas k odnětí půdy ze ZPF, je ve vymezených případech povinen zaplatit odvody, a to ve výši stanovené dle přílohy zákona o ochraně ZPF. Od 1. dubna 2015 jsou v platnosti nové změny týkající se platby odvodů za odnětí půdy. Změnil se i poměr jejich rozdělení. Část odvodů ve výši 30 % je příjem rozpočtu obce (v jejímž kat. území k odnětí půdy ze ZPF došlo) použitelným jen pro zlepšení životního prostředí v obci a pro ochranu a obnovu přírody

Městská a příměstská krajina

a krajiny. Část odvodů ve výši 55% je příjmem státního rozpočtu a 15% je příjmem rozpočtu Státního fondu životního prostředí ČR.

Přehled výše odvodů pro město Svitavy v letech 2010– 2015 je uveden v tabulce 3.2.

Tab. 3.2 Příjem města Svitavy za odvody za trvalé odnětí půdy ze ZPF v letech 2010 – 2015

Rok	Příjem (v Kč)
2010	40.982
2011	13.502,- *)
2012	21.264
2013	125.879
2014	33.712,- *)
2015	33.712,- *)

Zdroj: OŽP MěÚ SY

*) Pozn.: za trvalé odnětí nebyl odvod předepsán, za dočasné odnětí bylo uhrazeno

3.4 MĚSTSKÉ LESY

Současná výměra městských lesů činí 149,2272 ha.

Celková zásoba lesních porostů dle nově upraveného lesního hospodářského plánu (dále jen „LHP“) je 35.941 m³b.k., z toho celková zásoba jehličnanů je 33.370 m³b.k. Průměrná zásoba na 1 ha činí 248 m³b.k. Průměrná zásoba mýtních porostů je 438 m³b.k.

Mýtní těžba stanovená LHP na decennium je max. 9.011 m³b.k. Předmýtní těžba stanovená na decennium je 2.689 m³b.k. (bez kůry) Maximální celková výše těžeb na lesním hospodářském celku (dále jen „LHC“) je tedy 11.700 m³b.k. (z původních 8.730 m³b.k.).

Minimální plošný rozsah výchovných zásahů v porostech do 40 let věku činí 42,39 ha, z toho 8,23 ha probírek a 34,16 ha prořezávek.

Rok 2015 byl rokem dlouhodobého sucha, což zapříčinilo zvýšený stav kůrovce. Především v podzimních měsících se začala objevovat kůrovcová kola, výjimkou nebyly ani mladé, dvacetileté porosty. Zatím nelze mluvit o kalamitě, ale pokud by byl průběh letošního roku obdobný jako vloni, dopady na smrkové kultury by byly zřejmě katastrofální.

Tab. 3.3 Výsledky hospodaření v lesích města Svitavy

Výsledky hospodaření v lesích města Svitavy za rok 2015 (vč. DPH)				
	m ³	Příjmy v Kč	Výdaje v Kč	Výsledek
Náklady na mzdy vč. OLH	-	-	555.899,00	-
Zisk z prodeje dříví	632,41	1.391.880,00	-	-

Městská a příměstská krajina

Samovýroby	100,00	27.139,00	-	-
Nákup sazenic a materiálu	-	-	50.583,00	-
Dotace od Pardub. kraje	-	54.310,00	-	-
Celkem m ³	732,41	-	-	-
Výsledek hospodaření	-	1.473.329,00	606.482,00	+ 866.847,00

Zdroj: OŽP MěÚ SY

Během roku 2015 byla prodejní cena dříví opět poměrně stabilní. Hospodářský výsledek v minulém roce lze považovat za dosud jeden z nejlepších. Žádná kalamita neohrozila zpeněžení, a tak došlo převážně k mýtním těžbám, kdy průměrná cena za 1m³ vyrobeného a prodaného dříví byla 2.200,- Kč vč. DPH, což lze považovat za naprosto vynikající zpeněžení. Velkou zásluhu na tomto výsledku má zcela nepochybně i naše spolupráce s firmou Ulrich - Šplíchal s.r.o. z Poličky, která nám pomáhá s kompletním odbytem dříví za odpovídající tržní ceny, za což jim patří poděkování.

Během roku bylo provedeno 7,34 ha výchovných zásahů v mladých kulturách formou prořezávek. Jarní výsadba byla provedena v celkovém množství v počtu zhruba 10.000,- prostokořenných sazenic.

S ohledem na náročnost výchovných těžeb podalo město Svitavy žádost na Pardubický kraj k poskytnutí dotace na tuto činnost. Dotace nám byla uznána ve výši 50.583,00 Kč, což městu zmírnilo finanční náročnost těchto prací.

Velký zájem byl tradičně o palivové dříví, kterého se prodalo celkem 100 prostorových (rovnaných) metrů.

Rok 2015 lze opět hodnotit jako rok s kladným hospodářským výsledkem, což dokladuje, že při správném hospodaření si musí les sám na sebe vydělat, přičemž je ale již nyní s ohledem na stav kůrovce jasné, že prodej v letošním roce 2016, převážně kůrovcem napadeného dříví, nebude tak lukrativní, jako prodej dříví zdravého a že průměrné ceny za 1m³ půjdou proto rapidně dolů. To už ale tak jak v lesnictví, tak i v zemědělství chodí - jeden rok je lepší a druhý je zase o něco horší, příroda si totiž nedá poručit.

3.5 VÝZNAMNÉ KRAJINNÉ PRVKY, PŘÍRODNÍ REZERVACE, PŘÍRODNÍ PAMÁTKY, SOUSTAVA NATURA 2000 A ÚZEMNÍ SYSTÉM EKOLOGICKÉ STABILITY NA SVITAVSKU

Účelem zákona ČNR č. 114/1992 Sb., o ochraně přírody a krajiny, v platném znění (dále jen „zákon“), je za účasti příslušných krajů, obcí, vlastníků a správců pozemků přispět k udržení a obnově přírodní rovnováhy v krajině, k ochraně rozmanitostí forem života, přírodních hodnot a krás, k šetrnému hospodaření s přírodními zdroji a vytvořit v souladu s právem Evropských společenství v České republice soustavu Natura 2000. Přitom je nutno zohlednit hospodářské, sociální a kulturní potřeby obyvatel a regionální a místní poměry. Ochranou přírody a krajiny se rozumí péče státu a fyzických i právnických osob o volně žijící živočichy, planě rostoucí rostliny a jejich společenstva, o nerosty, horniny, paleontologické nálezy a geologické celky, péče o ekologické systémy a krajinné celky, jakož i péče o vzhled a přístupnost krajiny.

Městská a příměstská krajina

Městský úřad Svitavy jako obecní úřad s rozšířenou působností vykonává kompetence dané zákonem o ochraně přírody a krajiny, a to zejména pro oblast obecné ochrany, kam patří vymezování místních prvků územních systémů ekologické stability, ochrana významných

krajinných prvků, ochrana rostlin a živočichů, kteří nespádají do kategorie ohrožený, silně nebo kriticky ohrožený druh, ochrana volně žijících ptáků, dřevin, krajinného rázu a přírodních parků. V kompetenci úřadu je i vyhlášení přechodně chráněných ploch a památných stromů, vydávání rozhodnutí o omezení nebo zákazu činnosti, která by mohla způsobit nedovolenou změnu obecně nebo zvláště chráněných částí přírody, uložení provedení biologického hodnocení, ukládání pokut za přestupky a protiprávní jednání a výkon státní správy v ochraně přírody a krajiny, není-li příslušný jiný orgán ochrany přírody.

3.5.1 VÝZNAMNÉ KRAJINNÉ PRVKY

Významný krajinný prvek je ekologicky, geomorfologicky nebo esteticky hodnotná část krajiny, která utváří její typický vzhled nebo přispívá k udržení její stability. Významnými krajinnými prvky jsou lesy, rašeliniště, vodní toky, rybníky, jezera, údolní nivy a části krajiny, které zaregistruje podle § 6 zákona orgán ochrany přírody jako významný krajinný prvek.

Vodní toky: Lačnovský potok, Kamenný potok, Ostrý potok, Povodí od Koclířovského lesa, Svitava a její přítoky, Studený potok.

Rybníky: Lačnovský, Lánský, Retenční nádrž, Rosnička, rybník U Selských lesů v Lačnově a Svitavský dolní.

Za jezero se považuje přirozená vodní nádrž, nebo také prohlubeň naplněná vodou. Vodní plochy vzniklé po těžbě nerostných surovin, tzn. zatopením lomů, příp. vzniklé jiným způsobem jako důsledek lidské činnosti, jejímž smyslem nebylo vytvoření a užívání jezera, jsou za jezera považovány, i když nevznikly přírodními procesy, ale antropogenní činností.

Údolní niva je rovinné údolní dno aktivované při povodňovém stavu vodního toku; tvoří ji šterkovité, písčité, hlinité nebo jílovité naplaveniny, jejichž úložné poměry často vykazují nepravidelnosti způsobené větvením toku, vznikem ostrovů, meandrů, náplavových kuželů a delt, sutí, svahových sesuvů apod.

Na Svitavsku je evidováno celkem 67 registrovaných významných krajinných prvků, z toho na území města Svitav se nacházejí 4 prvky:

k.ú. Moravský Lačnov

- louka pod lesem severozápadně od lesa Boří, severně od pramene
- písky severozápadně od rybníka Rosnička, jihovýchodně od Javornického lesa

k.ú. Čtyřicet Lánů

- jižně exponovaná svažité louka nad silnicí mezi obcemi Kamenná Horka a Čtyřicet Lánů

k.ú. Svitavy-předměstí

- vlhká louka jižně od Svitavského rybníka

3.5.2 ZVLÁŠTĚ CHRÁNĚNÉ ÚZEMÍ A PŘÍRODNÍ PARKY

Na území města Svitav se žádné zvláště chráněné území ani přírodní park nenachází. Nejbližší

Městská a příměstská krajina

městu je položen přírodní park „Údolí Křetíny“, který byl k ochraně krajinného rázu s významnými soustředěnými estetickými a přírodními hodnotami zřízen v roce 1996. Přírodní park zahrnuje celá katastrální území obcí Hlásnice, Hartmanice, Předměstí, Svojanov, Starý Svojanov, Trpín a části katastrálních území obcí Bohuňov, Bystré u Poličky, Hamry, Rohozná, Stašov a Vítějeves na rozloze 5 570 ha.

Severně od Svitav na území obce Opatov byla k ochraně souboru zamokřených lesních ekosystémů s hojným výskytem bledule jarní vyhlášena přírodní rezervace „Králova zahrada“ a k ochraně zachovalých přírodě blízkých společenstev květnatých bučin s výskytem řady ohrožených a indikačních druhů rostlin a živočichů přírodní rezervace „Psí kuchyně“. Východně od Svitav se nalézá přírodní rezervace „Rohová“. Jedná se o území zachovalých přirozených a polopřirozených porostů květnatých bučin a suťových lesů s výskytem řady chráněných a ohrožených druhů rostlin a živočichů na východních svazích Hřebečovského hřbetu. Jde o ojedinělý geologicko-geomorfologický útvar – souvislý příkrý skalnatý svah představující východní okraj české křídové pánve. V katastrálním území Muzlov, které je součástí města Březová nad Svitavou, se nalézá přírodní památka „U Banínského viaduktu“, která byla vyhlášena z důvodu ochrany lesního porostu s výskytem silně ohroženého druhu střevočích pantoflíček.

3.5.3 NATURA 2000

V dubnu roku 2005 byla přijata novela zákona č. 114/1992 Sb. Tato novela vytvořila legislativní předpoklad pro vytvoření evropské soustavy chráněných území Natura 2000, která je celistvá evropská soustava území se stanoveným stupněm ochrany, která umožňuje zachovat přírodní stanoviště a stanoviště druhů v jejich přirozeném areálu rozšíření ve stavu příznivém z hlediska ochrany nebo popřípadě umožní tento stav obnovit. Na území České republiky je tvořena ptačími oblastmi a evropsky významnými lokalitami, které požívají smluvní ochranu nebo jsou chráněny jako zvláště chráněné území. Na území města Svitavy se sice žádná evropsky významná lokalita nenachází, na správním území Městského úřadu Svitavy však máme v současné době 3 evropsky významné lokality. Jedná se o lokalitu U BANÍNSKÉHO VIADUKTU (na území města Březová nad Svitavou), HŘEBEČOVSKÝ HŘBET (převážná část je na území Moravské Třebové, ale část zasahuje i na území obcí Dětrichov, Koclířov a Kamenná Horka) a PSÍ KUCHYNĚ (v obci Opatov).

3.5.4 ÚZEMNÍ SYSTÉM EKOLOGICKÉ STABILITY

Uchování a reprodukci přírodního bohatství, příznivé působení na okolní méně stabilní části krajiny a vytvoření základů pro mnohostranné využívání krajiny zajišťuje územní systém ekologické stability (ÚSES). ÚSES je vzájemně propojený soubor přirozených i pozměněných, avšak přírodě blízkých ekosystémů, které udržují přírodní rovnováhu. Rozlišuje se místní, regionální a nadregionální systém ekologické stability. V kompetenci Městského úřadu Svitavy je, dle zákona č. 114/1992 Sb., vymezení a hodnocení místního systému ÚSES. Ochrana systému ekologické stability je povinností všech vlastníků a uživatelů pozemků tvořících jeho základ. Jeho vytváření je veřejným zájmem, na kterém se podílejí vlastníci pozemků, obce i stát. Na území města Svitav se nalézá 11 místních biocenter a 1 biocentrum regionální.

Snahou odboru životního prostředí ve Svitavách je ekologická optimalizace a revitalizace urbanizovaných ploch veřejné zeleně v příměstské části města s cílem dosáhnout takového stavu, v němž plochy člověkem dosud nenarušených ekosystémů budou vyváženy vhodně rozloženými plochami ekologicky stabilnějších přirozených a přírodě blízkých ekosystémů a lokalit. Pro zabezpečení úspěšné realizace příměstské krajiny je nutné systémově napravovat negativní

důsledky nepřiměřeně provedených zásahů vhodnou obnovou doprovodných porostů a ochranných pásů.

3.6 PAMÁTNÉ STROMY

Mimořádné významné stromy, jejich skupiny a stromořadí lze vyhlásit rozhodnutím orgánu ochrany přírody za památné stromy. V našem správním obvodu se nachází 8 stromů vyhlášených jako „památný strom“.

Na území města Svitav to je buk lesní rostoucí v parku Jana Palacha ve Svitavách. Tento památný strom patří svým věkem do kategorie památných stromů „čekatelů“. Pro své estetické působení tvarem koruny, habitu, malebností kmene a mohutností vzrůstu bude stromu dána

možnost, aby se dožil svého plného působení, posléze i kmetského věku a mohl se tak stát němým svědkem naší současnosti pro budoucí pokolení.

Buk lesní (*Fagus sylvatica*), k.ú. Svitavy – předměstí

Název stromu: Buk lesní v parku „Jana Palacha“

Lokalita: park Jana Palacha ve Svitavách

Obvod kmene: 3,9 m

Výška: 28 m

„Ekoznámka 2016“ – 1. Místo v kategorii Třídíme odpady



Milan Sláma, Základní škola a mateřská škola Svitavy, Sokolovská 1

4 ODPADY

4.1 NEPOVOLENÉ SKLÁDKY

Opakovaným problémem ve městě je vznik a likvidace nepovolených skládek. Jejich likvidace je náročná zejména z finančního hlediska, dále také z hlediska odborného, protože je třeba stanovit druhy odpadů uložených na skládce a zvolit vhodný technologický postup likvidace skládky vzhledem k charakteru, struktuře odpadu a charakteristice území. V průběhu roku 2015 bylo na území města Svitavy zlikvidováno více než 16 nepovolených skládek na pozemcích ve vlastnictví města Svitavy, na některých místech vznikaly skládky opakovaně. U těchto skládek se nepodařilo zjistit zakladatele skládky, a protože vlastníkem pozemků bylo město, byla likvidace těchto skládek provedena na jeho náklady. Kromě společnosti LIKO SVITAVY a.s. a společnosti SPORTEŠ Svitavy s.r.o. se na likvidaci černých skládek podílely v rámci ekologické výchovy i základní školy Sokolovská, Felberova, Riegrova a Lačnov. Jednalo se o úklid černých skládek kolem naučné stezky k pramenům řeky Svitavy, kolem Vodárenského lesa, podél větrolamů v Lačnově a v Lánech (Lánský rybník, Rosnička, podél železniční trati Svitavy – Polička). Členové Českého rybářského svazu provedli úklid kolem rybníka Rosnička.

Velký objem prací na likvidaci černých skládek prováděla veřejná služba, která pravidelně uklízí odpad v intravilánu města, a to zejména na kontejnerových stáních na tříděný odpad, kde občané odkládají různé druhy odpadů (stavební suť, nebezpečný odpad, velkoobjemový odpad, elektroodpad, zeleň atd.).

V roce 2015 byly na likvidaci nepovolených skládek vynaloženy náklady v celkové výši 272.800,- Kč. Pro rok 2016 je v rozpočtu města schválena částka ve výši 250.000,- Kč.

4.2 KOMUNÁLNÍ ODPAD A VYTŘÍDĚNÉ SLOŽKY (PAPÍR, PLASTY, SKLO)

Dle zákona č. 185/2001 Sb., o odpadech v platném znění konkrétně v § 17 – povinnosti a oprávnění obce a fyzických osob při nakládání s komunálním odpadem – jsou velmi podrobně specifikovány podrobnosti o nakládání s komunálním odpadem. V této kapitole jsou proto uvedeny základní informace o nakládání s komunálním odpadem a jeho vytríděnými složkami (papír, plasty, sklo) ve Svitavách v roce 2015.

Svoz komunálního odpadu a sběr jeho vytríděných složek, stejně jako v minulých letech, zabezpečovala společnost LIKO SVITAVY a.s., která tuto činnost provádí kromě Svitav i v dalších městech a obcích okresu Svitavy. Ze Svitav je komunální odpad ze sběrných vozů soustředěn na překladišti a odtud odvážen velkoobjemovými kontejnery (souprava převáží 60 m³ odpadu), nebo presovými nákladními automobily MAN, na skládku komunálního odpadu Třebovice, která je provozována firmou Eko-Bi s.r.o. Česká Třebová.

Pro sběr odpadu bylo používáno několik druhů sběrných nádob na komunální odpad. V rodinné zástavbě se používají převážně 110 litrové až 240 litrové nádoby (popelnice), na sídlištích jsou rozmístěny kontejnery o objemu 1.100 litrů. Dále jsou na území města rozmístěny kontejnery na vytríděné složky komunálního odpadu (papír, plasty, sklo).

Odpady

Množství vykoupených a odevzdaných odpadů ve sběrném dvoře a množství odpadů odebraných prostřednictvím oprávněných osob za občany města Svitavy v roce 2015 je uvedeno v tabulce 4.1.

Tab. 4.1 Množství odebraného, vykoupeného a zneškodněného odpadu v roce 2015 a srovnání s obdobím 2007-2013 prostřednictvím firmy LIKO SVITAVY a.s. a dalších oprávněných osob (tuny)

Druh odpadu	2007	2008	2009	2010	2011	2012	2013	2014	2015
komunální odpad	4.007,5	3.535,5	3.313,2	3.141,3	2.874,9	2.902,9	2.922,4	2.912,5	2.873,5
papír	655,1	664,2	439,5	528,1	532,1	633,3	609,6	595,6	608,6
plasty	154,9	160,3	170,2	165,6	183,5	205,8	183,2	206,8	226,81
sklo	147,0	186,7	162,5	182,4	157,7	141,6	152,8	138,8	155,9
vytříděné složky celkem: papír, plasty, sklo	957,0	1 011,2	769,2	846,1	873,3	980,7	945,6	941,2	983
celkové množství odpadu	4.964,5	4.546,7	4.082,4	3.987,4	3.748,2	3.883,6	3.868,0	3.853,7	3.856,5
podíl vytříděných složek (%)	19,3	22,3	18,8	21,2	23,3	25,3	24,5	24,4	25,5

Zdroj: LIKO SVITAVY a.s.

Tab. 4.2 Další druhy odebíraných odpadů (tuny) v období 2007-2015

Další druhy odpadů	2007	2008	2009	2010	2011	2012	2013	2014	2015
železné a barevné kovy	4.546,3	3.558,0	2.375,8	2.930,0	2.363,2	1.445,5	1.445,5	1.457,5	1193,4
zářivky	0,0	0,0	0,0	0,0	0,0	0,0	1,39	0,07	0,004
obaly znečištěné škodlivinami	0,18	0,06	0,21	0,2	1,65	7,42	7,42	0,38	6,62
odpadní oleje	0,11	0,09	0,04	0	0,67	0,2	0,2	3,7	0,59

Zdroj: LIKO SVITAVY a.s.

4.3 SYSTÉM NAKLÁDÁNÍ S KOMUNÁLNÍM ODPADEM A POPLATEK ZA SVOZ KOMUNÁLNÍHO ODPADU V ROCE 2015

Celkové nakládání s komunálním odpadem upravuje obecně závazná vyhláška města č. 1/2015 o systému shromažďování, sběru, přepravy, třídění, využívání a odstraňování komunálních odpadů vznikajících na území města Svitavy, včetně systému nakládání se stavebním odpadem. Systém komunitního kompostování a způsob využití zeleného kompostu k údržbě a obnově veřejné zeleně na území obce pak upravuje obecně závazná vyhláška č. 2/2015.

V roce 2015 pokračoval systém platby za provoz systému shromažďování, sběru, přepravy, třídění, využívání a odstraňování komunálních odpadů, který upravovala vyhláška č. 2/2014 města Svitavy o místních poplatcích, ve které je poplatek za komunální odpad zaveden opět za osobu, přičemž byl každý občan, jako producent komunálního odpadu, zpoplatněn stejnou částkou.

Pro rok 2015 činily náklady 612,- Kč na osobu odváděné společností LIKO SVITAVY a.s. Po snížení poskytnutím příspěvku na občana 42 Kč z prostředků získaných od společnosti EKO-KOM činil poplatek 570,- Kč. Výše poplatku vycházela z propočtů skutečných nákladů na svoz, třídění a odstranění komunálního odpadu. Náklady ovlivňuje především cena svozu a přepravy odpadu na řízenou skládku a úhrada ceny za jeho uložení.

V poplatku jsou započítány i náklady na:

- třídění a využívání skla, papíru a plastů,
- třídění a odstraňování nebezpečných odpadů, které mohou občané odevzdat na recyklačním dvoře,
- sběr, třídění a odstraňování nebezpečných a velkoobjemových odpadů, které mohou občané odevzdat ve sběrných dvorech.

Poplatek na rok 2015 bylo možné uhradit jednorázově v termínu do 30.června 2015.

Odbor životního prostředí MěÚ Svitavy vystavil po ukončení kalendářního roku platební výměry včetně jejich navýšení těm poplatníkům, kteří za rok 2015 neuhradili poplatek ve stanoveném termínu nebo ve správné výši. K 31.12.2015 byl celkový nedoplatek za komunální odpad i za předchozí roky 2.925.262,- Kč. Následně probíhá předávání neuhrazených nedoplateků exekučnímu oddělení MěÚ, který je dále postupuje k vymáhání exekutorskému úřadu.

Odbor životního prostředí poskytoval na základě usnesení rady města peněžité dar formou darovací smlouvy na úhradu poplatku na rok 2015 plátcům, kteří žijí ve společné domácnosti se třemi a více nezaopatřenými dětmi. Tento dar se poskytuje pouze plátcům, kteří poplatek uhradí v termínu splatnosti.

Podrobné údaje jsou uvedeny v tabulce 4.3

4.3 Přehled vyplacených částek příspěvku plátcům, kteří žijí ve společné domácnosti se třemi a více nezaopatřenými dětmi

období	2006	2007	2008	2009	2010	2011	2012	2013	2014	2015
výše příspěvku v tis. Kč	63,8	70,2	72,2	73,9	70,1	75,0	83,0	84,5	94,5	87,5

Zdroj: OŽP MěÚ SY

4.4 SPOLUPRÁCE SE SPOLEČNOSTÍ EKO-KOM A.S.

EKO-KOM, a.s. je autorizovaná obalová společnost, která zajišťuje sdružené plnění povinností zpětného odběru a využití odpadu z obalů. Tuto činnost vykonává na základě rozhodnutí o autorizaci, které společnosti EKO-KOM, a. s. udělilo Ministerstvo životního prostředí.

Systém EKO-KOM, a.s. zajišťuje sdružené plnění povinností zpětného odběru a využití odpadů z obalů prostřednictvím systémů tříděného sběru v obcích a prostřednictvím činnosti osob oprávněných nakládat s odpadem. To znamená, že společnost EKO-KOM, a.s. fyzicky nenakládá s obalovým odpadem, ale podílí se zejména na financování nákladů spojených se sběrem, svozem, tříděním a využitím obalového odpadu.

Bývalý okres Svitavy včetně města Svitavy je zapojen do systému EKO-KOM od jeho vzniku.

Prostředky získané od společnosti jsou dle smlouvy vkládány zpět do systému sběru vyříděných složek (papír, plasty, sklo), a to do nákupu nových kontejnerů na tříděný odpad, budování nových a opravu stávajících stanovišť kontejnerů na tříděný odpad, informační kampaně, příspěvek občanům na snížení poplatku za komunální odpad.

Přehled získaných prostředků v porovnání s předchozími roky a jejich využití v roce 2015 jsou uvedeny v tabulkách 4.4 a 4.5.

4.4 Přehled získaných prostředků od společnosti EKO-KOM

Období	2006	2007	2008	2009	2010	2011	2012	2013	2014	2015
Získané finanční prostředky [v tis. Kč]	1.711	1.675	1.903	2.013	2.396	2.306	2.190	2.138	2,159	2,152

Zdroj: OŽP MěÚ SY

4.5 Přehled využití finančních prostředků od společnosti EKO-KOM v roce 2015

Druh výdajů	Částka v Kč
příspěvek – snížení poplatku občanům. (42 Kč/osoba) 17.507+158	737.352
mimořádný svoz plastů a papíru (LIKO)	547.245
provoz sběrného dvora - příspěvek	287.500
sběrný dvůr – el. energie	32.176
odvoz veřejné zeleně	63.330
odstranění pneu ze sběrného dvora	58.630
ekologická výchova	26.718
mytí kontejnerů na tříděný odpad	39.375
projektová dokumentace - Sběrná místa pro separaci odpadů	100.430
pořízení fotopasti	8.599
nákup kontejnerů	2.286
Celkem výdaje 2015	1.903.641

Zdroj: OŽP MěÚ SY

Zbylé prostředky byly převedeny do rozpočtu města na rok 2016 a budou využity pro rozvoj systému tříděného odpadu.

4.5 SBĚRNÝ DVŮR NA ULICI OLOMOUCKÁ

Sběrný dvůr provozuje společnost LIKO SVITAVY a.s. Jeho hlavním cílem je to, aby zde občané města Svitavy mohli odevzdat veškeré odpady, které jim vzniknou v domácnostech v podstatně rozšířené otevírací době – všechny pracovní dny v týdnu a v sobotu dopoledne. Do sběrného dvora odvázejí mimo běžné druhy odpadů hlavně odpad ze zeleně ze zahrad a odevzdávají historická elektrozařízení.

Druhy odebíraných odpadů od občanů na sběrném dvoře jsou:

- velkoobjemový odpad (nábytek, sedací soupravy, koberce apod.),
- zpětný odběr elektrospotřebičů (počítače, televizory, ledničky, mrazničky, pračky, vysavače, sušičky, mikrovlnné trouby, ventilátory, vysavače, šicí stroje, žehličky, holicí strojky elektrické nářadí, mobilní telefony, hi-fi rekordéry, trubicové zářivky, úsporné zářivky, výbojky apod.),
- odpady ze zeleně (tráva, listí, drobné větve apod.),
- výkup papíru, železa, barevných kovů,
- nebezpečné odpady (olejové filtry, akumulátory, baterie, oleje, rozpouštědla, kyseliny, pesticidy, barvy, laky, znečištěné obaly od barev a chemikálií, lepidla).

Tyto druhy odpadů jsou od občanů přijímány zdarma (hrazeno v rámci poplatku každého občana a úhrady městem Svitavy).

Dále jsou odebírány odpady, jejichž úhrada není součástí poplatku za komunální odpad a které si musí občané hradit sami. Množství těchto odpadů je však pro jednotlivé případy omezeno. V případě větších rekonstrukčních prací je nutno si objednat samostatný kontejner. Jedná se o tyto odpady:

- okna zasklená i bez skel, dveře, zárubně,
- kuchyňské linky,
- stavební sutě (beton, cihly, omítky, střešní krytiny všech druhů apod.),
- zařizovací předměty (umyvadla, záchodové mísy, výlevky apod.),
- asfaltové lepenky, živičné povrchy vozovek a chodníků,
- odpadní potrubí apod..

V rámci provozu sběrného dvora mohou využít jeho služeb i podnikatelské subjekty. Veškeré odpady od nich však jsou přijímány firmou LIKO za úplatu.

Tab. 4.6 Provozní doba sběrného dvora na ulici Olomoucká

Den v týdnu	Otevírací doba
Pondělí	8.00 – 15.30 hod
Úterý	8.00 – 17.30 hod v období letního času 8.00 – 16.30 hod v období zimního času
Středa	8.00 – 15.30 hod
Čtvrtek	8.00 – 17.30 hod v období letního času 8.00 – 16.30 hod v období zimního času

Pátek	8.00 – 14.30 hod
Sobota	8.0 – 12.00 hod

Zdroj: LIKO SVITAVY a.s.

4.6 ROZVOJ ZPĚTNÉHO ODBĚRU HISTORICKÝCH ELEKTROZAŘÍZENÍ

Elektroodpad je momentálně nejrychleji rostoucím druhem odpadu. Celosvětově nyní tvoří až pět procent hmotnosti pevného domácího odpadu, tedy téměř tolik jako plastové obaly.

Město Svitavy má podepsané smlouvy na zpětný odběr historického elektrozařízení (dále jen „HEZ“) s těmito kolektivními systémy:

ASEKOL s.r.o. Praha pro skupiny:

- 3. zařízení informačních technologií a telekomunikační zařízení
- 4. spotřebitelská zařízení
- 7. hračky, vybavení pro volný čas a sporty
- 8. lékařské přístroje

ELEKTROWIN a.s. Praha pro skupiny:

- 1. velké domácí spotřebiče
- 2. malé domácí spotřebiče
- 6. elektrické a elektronické nástroje

EKOLAMP s.r.o. Praha

- 5. osvětlovací tělesa

Ve sběrném dvoře lze odevzdat zdarma veškeré vyřazené kompletní elektrozařízení (spotřebiče) z domácností. Jedná se zejména o počítače, notebooky, tiskárny, monitory, kopírky, kalkulačky, telefony, faxy atd., televizory, rádiové soupravy, videokamery, audiozesilovače, elek. hudební nástroje, elektrické vláčky a závodní autíčka, videohry, chladničky, mrazničky a jejich kombinace, pračky, sušičky, myčky nádobí, sporáky, mikrovlnné trouby, vysavače, žehličky, vrtačky, el. nářadí atd. a o světelné zdroje (zejména zářivky a výbojky) a svítidla.

Před zavedením zpětného odběru elektrozařízení se elektroodpad považoval za nebezpečný odpad a město Svitavy ročně vynakládalo částku cca 40.000,- Kč na jeho odstranění. Při systému zpětného odběru město odevzdává toto HEZ kolektivním systémům zdarma (musí být úplné). Dle jednotlivých druhů HEZ dostává město od příslušných kolektivních systémů odměny za odevzdané množství. Tyto odměny slouží ke krytí části nákladů provozu sběrného dvora.

Tab. 4.7 Přehled odevzdaného množství historického elektrozařízení v období 2008-2015

Druh elektrozařízení	2008	2009	2010	2011	2012	2013	2014	2015
Chlazení (ledničky, mrazničky)	41,2 tun	89,2 tun	57,81 tun	47,16 tun	46,70 tun	40,86 tun	39,42 tun	37,4 tun
Pračky, sporáky, drobné el. spotřebiče	11,4 tun	42,7 tun	25,14 tun	28,24 tun	20,86 tun	20,68 tun	32,08 tun	47,08 tun
Televizory, monitory	2.038 ks	2.733 ks	2.933 ks	2.908 ks	2 372 ks	1 937 ks	1 181 ks	599 ks
Počítače, tiskárny, radia, audio systémy	10,3 tun	13,5 tun	9,6 tun	11,5 tun	6,5 tun	4,4 tun	4,8 tun	5,7 tun

Zdroj: LIKO SVITAVY a.s.

Od roku 2010 je postupně realizováno další zefektivnění systému sběru elektrozařízení. Město Svitavy uzavřelo smlouvy s kolektivními systémy ASEKOL s.r.o. Praha a ELEKTROWIN a.s. Praha na dodávku jejich zařízení pro zpětný odběr. Od společnosti ASEKOL to byly dva přístřešky na shromažďování elektrozařízení umístěné na sběrném dvoře. Od společnosti ELEKTROWIN a.s. byly umístěny velkoobjemové kontejnery o objemu 60 m³ pro shromažďování domácích spotřebičů. Tyto kontejnery jsou odváženy po naplnění výměnným způsobem za nové prázdné.

4.7 SBĚR POUŽITÉHO TEXTILU A OBUVI

Město Svitavy ve spolupráci se společností TextilEco a.s. od ledna 2011 zavedlo třídění textilu, oděvů, bot a hraček prostřednictvím speciálních kontejnerů na tento odpad.

Kontejnery bílé barvy o kapacitě cca 2.250 litrů jsou opatřeny popisy, co lze do kontejneru odkládat, a jsou vybaveny vřazovacím otvorem, ze kterého odpad nelze zpět vytáhnout.

Do kontejnerů mohou občané odkládat veškeré oděvy – bavlněné i umělé, veškerý textil - i bytové – záclony, závěsy, ubrusy apod., boty a hračky - plyšové, plastové.

Z takto sesbíraných oděvů a obuvi (jen malé množství) se asi 50% oblečení využívá pro prodej v obchodech s použitým zbožím, dalších cca 35% textilního odpadu se zpracuje pro průmyslové využití (automobilový a stavební průmysl) a zbylých cca 15% je odpad, který se termicky zhodnocuje ve spalovně komunálního odpadu v Brně.

V současné době je ve městě umístěno 10 kontejnerů v lokalitách pro občany obvyklých (u sběrných míst na tříděný odpad) a jeden klecový kontejner na sběrném dvoře na ul. Olomoucká.

Na základě dohody společnost TextilEco a.s poskytuje městu Svitavy textil, který je dále využit v sociální oblasti. Množství a druh textilu je poskytováno dle aktuálních potřeb města za účelem sociální pomoci občanům využívajících služeb azylových domů, případně občanům bez domova, a to především v zimním období.

Tab. 4.8 Umístění kontejnerů na textilní odpad

Poř. č.	Umístění
1.	sídliště Družba u prodejny Qanto
2.	sídliště Lány - Svitavská ulice u Koloniálu
3.	sídliště Lány - Větrná ulice vedle pošty
4.	ulice U Stadionu před budovou Svitapu
5.	ulice Lázeňská před řadovými patrovými garážemi
6.	ulice Chelčického u č.o. 2
7.	ulice Milady Horákové, parkoviště pod školní jídelnou, vedle trafiky
8.	sběrný dvůr na ulici Olomoucké – klecový kontejner
9.	Ulice Ruská – parkoviště před DTP centrem
10.	sídliště Antonína Slavíčka – před č.p. 30

Zdroj: OŽP MěÚ SY

Za rok 2015 bylo v těchto kontejnerech vytríděno 45,217 tun, zejména textilu, což činí průměr na měsíc 3,768 tun.

4.8 VÝSTAVBA SBĚRNÝCH MÍST V ROCE 2015 A DALŠÍ PLÁNOVANÉ ZÁMĚRY

V roce 2015 město dokončilo III. etapu projektu „Sběrná místa pro separaci odpadů - Svitavy“ s poskytnutím podpory ze Státního fondu životního prostředí ČR v rámci Operačního programu Životní prostředí,

V rámci III. etapy tohoto projektu se jednalo o výstavbu sedmi sběrných míst pro separaci komunálního odpadu a současně nákup 32 kontejnerů na vytríděné složky komunálního odpadu (plasty, papír, sklo). Všechna sběrná místa jsou situována v intravilánu města Svitavy v obytné zástavbě.

V roce 2013 byla vypracována projektová dokumentace a podána žádost o poskytnutí podpory.

V červnu roku 2014 obdrželo město Svitavy Rozhodnutí o poskytnutí dotace ze Státního fondu životního prostředí.

Od března roku 2015 proběhla realizace stavebních prací a postupné rozmisťování sběrných nádob tak, aby mohli občané tato sběrná místa již využívat.

Celkové náklady na tuto akci činily celkem 2.732.752,- Kč, přičemž výše dotace představovala 2.298.245,- Kč a z vlastních zdrojů město Svitavy uhradilo částku 434.507,- Kč.

Odbor životního prostředí má v současné době zpracovány v různém stupni projektové dokumentace na rozšíření nových či rekonstrukci stávajících sběrných míst (ulice Malé náměstí, R. Kloudy, Úvoz, Dimitrovova, U Svitavského rybníka). Realizace prací je plánována od roku 2017, cílem bude i na tyto úpravy získat podporu ze SFŽP.

V době zpracování ročenky město Svitavy navazuje spolupráci se společností EKO-PF s.r.o., která se zabývá sběrem a následnou ekologickou likvidací použitých potravinářských olejů a tuků a která v současné době spolupracuje v této oblasti s více než 80-ti městy a obcemi v rámci celé ČR.

Likvidace použitých potravinářských olejů a tuků ve Svitavách bude realizována prostřednictvím sběrných nádob (zelená plastová popelnice o objemu 240 l). Jejich umístění bylo navrženo v celkem 13-ti městských lokalitách, vytypovaných s ohledem na největší koncentrací obyvatel (zpravidla sídliště). Sběrné nádoby budou umístěny vždy při již stávajících kontejnerových stáních pro separovaný odpad. Po ověření fungování nového systému likvidace potravinářských olejů a tuků, bude v budoucnu možné postupné rozšiřování sítě sběrných míst dle potřeb občanů.

4.9 KOMUNITNÍ KOMPOSTÁRNA

Město Svitavy podalo v červnu 2011 (výzva č. 27) žádost na SFŽP ČR žádost v rámci Operačního programu Životní prostředí, Prioritní osa 4 – Zkvalitnění nakládání s odpady a odstraňování starých ekologických zátěží, oblast podpory 4.1 – Zkvalitnění nakládání s odpady na projekt Komunitní kompostárna – Svitavy.

Projekt obsahoval výstavbu komunitní kompostárny v k.ú. Moravský Lačnov (průmyslová zóna Paprsek) o kapacitě 1.800 tun biologicky rozložitelných odpadů pro výrobu kompostu. Odpady mohou být přijímány pouze z údržby městské zeleně, městských lesů a luk a od občanů města. Nelze přijímat po dobu udržitelnosti projektu (5 let) biologicky rozložitelné odpady od podnikatelských subjektů, ani jiných obcí a měst. Vyrobený kompost může být používán pouze pro rozprostření na plochách veřejné zeleně nebo předán zdarma občanům města Svitavy – využití na jejich pozemcích.

V roce 2012 byla zpracována dokumentace pro stavební povolení, vydáno stavební povolení a zpracována dokumentace pro výběr zhotovitele dle nového zákona o zadávání veřejných zakázek

V prosinci 2012 byla tato zadávací dokumentace předána na Státní fond životního prostředí ČR k odsouhlasení.

V listopadu roku 2013 byla uzavřena Smlouva o poskytnutí podpory ze Státního fondu životního prostředí ČR v rámci Operačního programu Životního prostředí.

K zahájení stavebních prací došlo rovněž v měsíci listopadu 2013.

Celkové dokončení stavebních prací proběhlo v září roku 2014. K zahájení provozu komunitní kompostárny, jejíž provoz zajišťuje společnost SPORTESS Svitavy s.r.o., došlo v březnu roku 2015. Za rok 2015 bylo na kompostárně zpracováno celkem 1715,96 tun biologicky rozložitelného materiálu.

Celkové náklady na tento projekt činily celkem 11. 224.920,- Kč, přičemž výše dotace činila 8.454.654,- Kč a z vlastních zdrojů město Svitavy uhradilo částku 2.770.266,- Kč.

4.10 VELKOOBJEMOVÉ KONTEJNERY NA BIO ODPAD

V roce 2015 město Svitavy pořídilo 10 kusů velkoobjemových kontejnerů, které budou sloužit občanům k odkládání odpadů ze zeleně. Pro umístění těchto kontejnerů bylo na území města vytypováno 10 lokalit, kam budou tyto kontejnery postupně umístěny. Jedná se především o lokality v blízkosti zahrádkářských kolonií a částí města s velkým počtem zelených ploch.

Celkové náklady na pořízení 10 ks velkoobjemových kontejnerů činily 677.842 Kč vč. DPH. Na spolufinancování získalo město dotaci ze Státního fondu životního prostředí ČR ve výši 610.058,- Kč, zbytek ve výši 67.784 Kč jsou výdaje města.

Tímto krokem dojde k rozšíření možností obyvatel města odevzdat bioodpad z údržby soukromých zahrad, jako je tráva, listí, květiny, plevel, zbytky rostlin, odřezky stromů a keřů, štěpka, spadané ovoce apod. Tyto odpady budou následně zpracovány na komunitní kompostárně.

V listopadu roku 2015 byly zřízeny 4 plochy, kam byly umístěny velkoobjemové kontejnery pro zkušební provoz. Jednalo se o tyto plochy:

- ul. Gruzínská
- parkoviště u hráze rybníka Rosnička (u zahrádkářské kolonie U Stezky)
- parkoviště u restaurace Rosnička (u zahrádkářské kolonie U Rosničky)
- zahrádkářská kolonie Za Jatkami (kolonie při výjezdu na Moravskou Třebovou).

Další lokality budou postupně v průběhu roku 2016 přibývat. Mělo by se jednat o tyto plochy:

- zahrádkářská kolonie U Langrova lesa
- zahrádkářská kolonie U Svitavského rybníka
- ulice U Kojeneckého ústavu (zahrádkářská kolonie Nová kolonie a Stará kolonie)
- Moravský Lačnov, křižovatka ulic Zadní a U Větrolamu
- Moravský Lačnov, ulice Zadní (v blízkosti restaurace U Milana)
- ulice Svitavská, u kapličky
- ulice Gorkého

„Ekoznámka 2016“ – 1. místo v kategorii Zvířata kolem nás



Robin Dvořák, Speciální základní škola a střední škola Svitavy

5 ZVÍŘATA KOLEM NÁS

5.1 PROBLEMATIKA OPUŠTĚNÝCH PSŮ VE MĚSTĚ

Město Svitavy se snaží řešit problematiku opuštěných psů pohybujících se v katastrálním území města provozem městského útulku pro opuštěné psy. Ten se nachází v Záchrané stanici hendicapovaných zvířat ve Vendolí. Kapacita útulku je omezená počtem 8 kotců.

V Záchrané stanici Vendolí jsou zřízeny dva útulky – městský a vlastní útulek stanice.

V roce 2015 bylo v našem útulku umístěno 27 psů. Téměř polovina těchto psů se podaří vrátit původním majitelům. Psi, o které se nepřihlásí původní majitelé, jsou nabídnuti prostřednictvím webu záchrané stanice k osvojení. Osvojení probíhá podpisem darovací smlouvy. Náhradní majitel obdrží spolu s veterinárně ošetřeným psem i očkovací průkaz, popř. instrukce, jak má o psa pečovat.

Občan, s trvalým bydlištěm ve Svitavách, který si vezme do náhradní péče psa z městského útulku, psa přihlásí do 15 dnů na odboru financí MěÚ Svitavy, odbor mu přidělí evidenční známku a sáčky na psí exkrementy. Dle obecně závazné vyhlášky města Svitavy č. 4/2011 o místním poplatku ze psa je trvale osvobozen od poplatku. Na psy odchycené v jiných obcích se toto osvobození nevztahuje.

5.2 KOŠE NA PSÍ EXKREMENTY

Znečišťování veřejného prostranství psími exkrementy se město snaží eliminovat postupným rozšiřováním sítě speciálních košů. V roce 2015 bylo chovatelům k dispozici 80 košů na psí exkrementy.

Na základě návrhů a požadavků občanů jsou připravovány další lokality. Při výběru lokalit však musíme zohlednit například umístění inženýrských sítí v zelených plochách, přístupnost lokality pro obsluhu apod. Proto nelze vyhovět všem požadavkům.

U všech košů jsou zásobníky na papírové sáčky. Zároveň však mohou chovatelé používat igelitové sáčky, které jsou zdarma k dispozici na MěÚ Svitavy, odboru financí, v budově T.G. Masaryka 25. Zde si je mohou vyzvednout nejen při placení ročního poplatku, ale kdykoli v průběhu roku. Vyvážení košů a doplňování papírových sáčků zajišťuje SPORTEŠ Svitavy s.r.o.

Na dodržování čistoty se zaměřují také strážníci městské policie.

5.3 ORNITOLOGICKÉ ZAJÍMAVOSTI SVITAVSKA V ROCE 2015

Při ohlédnutí za tímto rokem můžeme z pohledu zájmu o výskyt ptáků v terénu konstatovat, že i tentokrát přinesl ze Svitavska některé netradiční a velmi zajímavé údaje.

První neobvyklé pozorování patřilo strakapoudovi prostřednímu. Ve Svitavách a v Moravské Chrástové se vyskytoval jeden jedinec i opakovaně v lednu a v únoru. Začátkem března se na svitavském Dolním rybníku pohybovala pro nás stále exotická husice liščí. V druhé polovině března proletěl racek černohlavý nad Lánským rybníkem a na hladině rybníka Hvězda u Opatova se zdržovala potápka rudokrká. Zastavila se zde také dvojice potáplíc severních.

Tradičně velmi zajímavé období měsíce dubna opět patřilo především stěhovavým druhům, kteří hnízdí v severnějších zeměpisných šířkách. Lákadlem k jejich zastavení v naší krajině byly i vodní plochy. Na Dolním svitavském rybníku odpočívala například dvojice racků žlutohých. Na dně vypuštěného Lánského rybníka jsme pozorovali větší hejna konipasů lučních, slavíka modráčka, chřástala kropenatého nebo lindušku horskou. Po desítkách let se v této oblasti podařilo doložit výskyt lindušky rudokrké. Kromě Lánského rybníka byla sledována i v nedalekých polích u Hradce nad Svitavou. Jistě nejzajímavější pozorování z doby jarního tahu patřilo pak dvěma bahňákům. Potvrzení zastižení jespáka skvrnitého u Svitav musí ještě projít schvalovacím procesem Faunistické komise ČSO. Druhá rarita je výskyt tří vodoušů štíhlých na břehu Nového rybníka u Opatova.

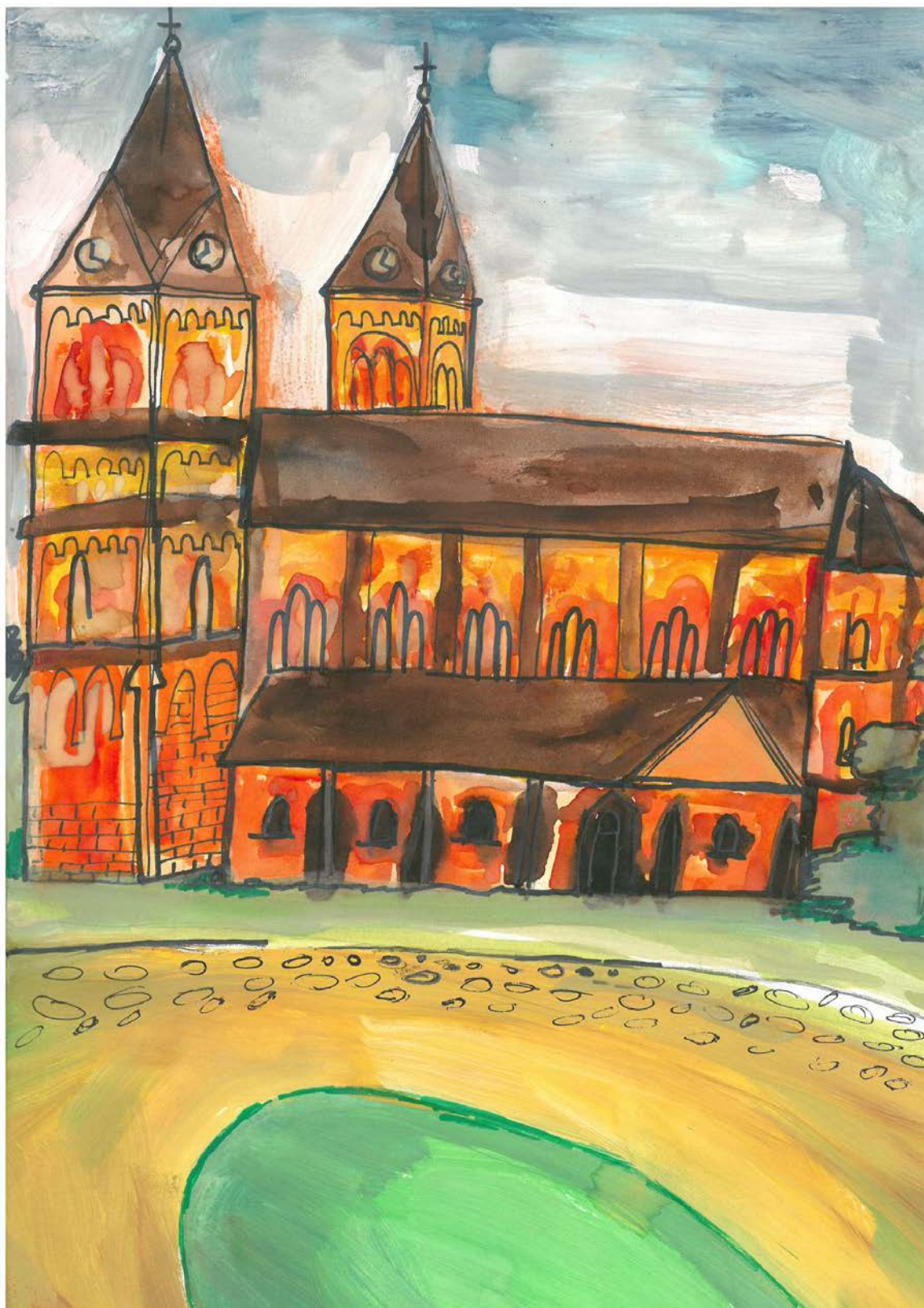
Květnový průtah ptáků pak přináší výskyt jespáků malých a jespáků šedých na rybnících u Svitav a Opatova. Skladbu dlouhokřídlých zde doplňují například kulík písečný, rybáči bahenní nebo rybáči černí. V samém závěru května všechny udivuje dokumentovaný zpěv horského budníčka zeleného v lesích mezi Litomyšlí a Svitavami v lokalitě Brlenka. Zpěv samce hýla rudého počátkem června u opatovských rybníků nás už naopak nepřekvapuje, ale přesto potěší. Za nejzajímavější červnový nález považujeme hlášení ze záchranné stanice ve Vendolí, kam byli dovezeni od Svitav dva bukáčci malí po útoku kočkou. Jeden byl z Hradce nad Svitavou a druhý z Opatovce. Počátek léta doprovází hned několik zastižení motáka lužního u Svitav, kde možná někde v polích tento druh snad i hnízdí.

I zdánlivě klidné období letních prázdnin přináší ve Svitavách pozorování mladé volavky červené, kvakoše nočního nebo tří mladých rybáků bělokřídlých. V Opatově se ukazuje polák malý nebo potápka rudokrká. Největší raritou celého roku 2015 je na rybnících Nový a Hvězda několikadenní výskyt pěti kormoránů malých, kteří se zde zdržují až do poloviny září. Toto pozorování je ceněno i v rámci celorepublikového významu.

Průběh měsíce září osvětluje pomalu v tuto dobu tradiční sledování poštolek rudonohých na polích u Svitav. Z dalších zajímavostí lze uvést výskyt bukače velkého nebo káně bělochvosté ve Svitavách. Podzimní tah zpestřují u Svitav luňáci červení, potáplice malá nebo hejno 150 lindušek lučních. Za poměrně pozdní zastižení můžeme považovat záznam orlovce říčního ve Svitavách (28.10.) nebo lindušky horské v Opatově (16.11.). V listopadu se daří dokumentovat větší hejna pěvců na Svitavsku, konkrétně u Rohozné je to 460 strnadů obecných.

Ať už jde o výsledky nahodilých nebo systematických návštěv v terénu, podařilo se v roce 2015 udržet oblast Svitavska v rámci východních Čech v pozornosti a zájmu nejen birdwatcherů, ale i odborníků v ornitologii.

„Ekoznámka 2016“ – 1. místo v kategorii město Svitavy



Lukáš Vaculík, ZŠ Felberova

6 DODATKY

6.1 ZÁKLADNÍ PŮSOBNOSTI ODBORU ŽIVOTNÍHO PROSTŘEDÍ MĚÚ SVITAVY

Základní působnost odboru životního prostředí MěÚ Svitavy jako obecního úřadu a úřadu obce s rozšířenou působností na úseku životního prostředí a zemědělství je uvedena v následujícím přehledu:

Podle zákona o vodách č. 254/2001 Sb. zejména

- vydává povolení k nakládání s vodami, jeho změnu nebo zrušení (odběr podzemních a povrchových vod, vypouštění odpadních vod do vod podzemních a povrchových, vzdouvání a akumulace vody)
- vydává stavební povolení k vodním dílům
- vydává povolení k některým činnostem (práce v ochranných pásmech vodních toků a vodních zdrojů)
- vydává souhlas podle § 17 a vyjádření podle § 18 ke stavbám, ke kterým nevydává své povolení
- vede vodoprávní evidenci, vyhlašuje ochranná pásma, vyhlašuje zátopová území, činí opatření k ochraně množství a jakosti vod
- vydává opatření k nápravě podle § 42 vodního zákona
- činí opatření v souvislosti s ochranou před povodněmi, povodňovými plány
- je povodňovým orgánem obce a obce s rozšířenou působností
- ukládá pokuty za závažné porušení povinností vyplývajících z vodního zákona

Podle zákona o vodovodech a kanalizacích č. 274/2001 Sb. zejména

- povoluje výjimky z ochranných pásem vodovodů a kanalizací, ukládá povinnosti veřejné služby na svém správním obvodu, ukládá sankce, schvaluje kanalizační řady

Podle zákona o ochraně přírody a krajiny č. 114/1992 Sb., § 76

(1) Obecní úřady

a) s výjimkou území národních parků, národních přírodních rezervací, národních přírodních památek, přírodních rezervací, přírodních památek a ochranných pásem těchto zvláště chráněných území povolují kácení dřevin podle § 8 odst. 1, ukládají náhradní výsadbou podle § 9 a vedou přehled pozemků vhodných k náhradní výsadbě podle § 9 odst. 2,

b) s výjimkou území národních parků a jejich ochranných pásem vedou přehled o veřejně přístupných účelových komunikacích, stezkách a pěšinách podle § 63 odst. 1 ve svém správním obvodu.

(2) Pověřený obecní úřad, s výjimkou území národních parků, chráněných krajinných oblastí, národních přírodních rezervací, přírodních rezervací, národních přírodních památek, přírodních památek a jejich ochranných pásem,

a) vydává závazná stanoviska k zásahům do registrovaných krajinných prvků podle § 4 odst. 2, pokud se zároveň nejedná o území evropsky významné lokality, a registrují významné krajinné prvky podle § 6 odst. 1,

b) sjednává a zrušuje smlouvy o smluvně chráněném památném stromu podle § 39 a 45 odst. 2; projednávají záměry na vyhlášení památných stromů podle § 55 odst. 1, vydávají rozhodnutí o vyhlášení památných stromů podle § 46 odst. 1, vymezení jejich ochranných pásem podle § 46 odst. 3 a zrušení ochrany památných stromů podle § 46 odst. 4; předávají dokumentaci o památných stromech a smluvně chráněných památných stromech do ústředního seznamu podle § 47 odst. 1,

c) vydává souhlasy k ošetřování památných stromů podle § 46 odst. 2, souhlasy ke stanoveným činnostem v ochranných pásmech památných stromů podle § 46 odst. 3, povolují výjimky ze zákazů u památných stromů podle § 56 odst. 1 a uzavírají dohody podle § 56 odst. 5, jde-li o památné stromy,

d) vydává souhlas ke zřizování nebo rušení veřejně přístupných účelových komunikací, stezek a pěšin mimo zastavěné území obcí podle § 63 odst. 1.

Podle zákona o ochraně přírody a krajiny č. 114/1992 Sb., § 77

(1) Obecní úřad obcí s rozšířenou působností ve svém správním obvodu, nejde-li o zvláště chráněná území nebo jejich ochranná pásma,

a) vydává závazná stanoviska k zásahům, které by mohly vést k poškození nebo zničení významného krajinného prvku nebo ohrožení či oslabení jeho ekologicko-stabilizační funkce, pokud se nejedná o registrovaný významný krajinný prvek podle § 6 odst. 1 a pokud se zároveň nejedná o území evropsky významné lokality,

b) vydává závazná stanoviska k odlesňování a zalesňování pozemků nad 0,5 ha a k výstavbě lesních cest a lesních melioračních systémů podle § 4 odst. 3,

c) vydává opatření obecné povahy, pokud jde o blíže neurčený okruh osob, nebo rozhodují o omezení nebo zákazu rušivé činnosti podle § 5 odst. 1, pokud se nejedná o zvláště chráněné druhy,

d) rozhoduje o zajištění či použití prostředků k zabránění nadměrnému úhynu rostlin a zraňování nebo úhynu živočichů nebo ničení jejich biotopů podle § 5 odst. 3, pokud se nejedná o zvláště chráněné druhy,

e) vydává povolení k rozšiřování geograficky nepůvodních druhů rostlin a živočichů a k rozšiřování kříženců do krajiny podle § 5 odst. 4 a 5,

f) rozhoduje o stanovení odchylného postupu při ochraně ptáků podle § 5b odst. 1,

g) ukládá provedení nezbytných zásahů včetně pokácení dřevin podle § 7 odst. 2,

h) přijímá oznámení o kácení dřevin a rozhodují o pozastavení, omezení nebo zákazu kácení dřevin podle § 8 odst. 2 a 4,

i) požaduje údaje o paleontologických nálezích a žádají o umožnění přístupu k paleontologickým nálezům podle § 11,

j) vydává souhlasy k umístování a povolování staveb a k jiným činnostem, které by mohly snížit nebo změnit krajinný ráz podle § 12 odst. 2,

k) rozhoduje o vyhlášení přechodně chráněné plochy podle § 13 odst. 1,

l) může vyzvat k prokázání zákonného původu zvláště chráněných rostlin, zvláště chráněných živočichů, ptáků nebo rostlin či živočichů chráněných podle mezinárodních úmluv podle § 54 odst. 1 a vyzvat k prokázání totožnosti podle § 54 odst. 2,

m) v případě ptáků chráněných podle § 5a vydávají osvědčení podle § 54 odst. 4 až 11 o tom, že se jedná o živočicha odchovaného v lidské péči, vedou evidenci vydaných osvědčení podle § 54 odst. 4 až 10, ověřují původ a vydávají rozhodnutí, kterým se stanoví výše nákladů v případě potvrzení nezákonného původu živočicha odchovaného v lidské péči podle § 54 odst. 10,

n) v rozsahu své působnosti ukládají podmínky pro výkon činnosti, které by mohly způsobit nedovolenou změnu obecně nebo zvláště chráněných částí přírody nebo takové činnosti zakazují podle § 66,

o) vykonává státní dozor v ochraně přírody a krajiny podle § 85 odst. 1,

p) rozhoduje o možnostech a podmínkách uvedení do původního stavu podle § 86 odst. 1, ukládají provedení přiměřených náhradních opatření podle § 86 odst. 2 a ukládají pokuty za přestupky podle § 87 a za správní delikty podle § 88,

q) uplatňuje stanoviska k územním plánům a regulačním plánům z hlediska své přenesené působnosti a dále z hlediska přenesené působnosti obecních úřadu a pověřených obecních úřadu,

(2) Obecní úřad obcí s rozšířenou působností vymezuje a hodnotí místní systém ekologické stability podle § 4 odst. 1 mimo území národních parků, chráněných krajinných oblastí a ochranných pásem národních parků.

(3) Obecní úřad obcí s rozšířenou působností dále ve svém správním obvodu, nejde-li o zvláště chráněná území nebo jejich ochranná pásma anebo o vojenské újezdy, vykonávají státní správu v ochraně přírody a krajiny, není-li příslušný jiný orgán ochrany přírody. (Např. povolují odlov geograficky nepůvodních živočichů, sledují stav ptáčích oblastí, evropsky významných druhů a jednotlivých typů evropských stanovišť, zejména evropsky významných lokalit, poskytují informace občanským sdružením, spolupracují s obcemi, poskytují jim požadované podklady, informace a potřebná vysvětlení k zásahům do přírody i způsobům jejich ochrany, zejména pokud takové zásahy mohou nepříznivě ovlivnit prostředí v obci nebo omezit výkon práv jejich obyvatel, vedou přehled informací, zjišťují údaje o stavu a vývoji přírodního prostředí, spolupracují s odborně kvalifikovanými osobami).

Podle zákona o poskytování náhrad škod způsobených vybranými zvláště chráněnými živočichy č. 115/2000 Sb. § 10

Místně příslušný orgán ochrany přírody po ohlášení škody neprodleně provede místní šetření, sepíše protokol a zajistí vhodným způsobem důkazy. Tyto podklady předá neprodleně příslušnému orgánu ochrany přírody.

Podle zákona o ochraně ZPF č. 334/1992 Sb., § 15

Obecní úřad obce s rozšířenou působností

a) rozhoduje podle § 1 odst. 4 o tom, zda je pozemek součástí zemědělského půdního fondu,

b) uděluje podle § 2 souhlas ke změně trvalého travního porostu na ornou půdu,

c) ukládá opatření k nápravě závadného stavu vzniklého porušením povinností uvedených v § 3 odst. 1 písm. c) a d) a v § 3 odst. 4 až 6 a neplněním podmínek jím vydaného souhlasu,

d) kontroluje plnění

1. povinností uvedených v § 3 odst. 1 písm. b) až d) a § 3 odst. 4 až 6,
2. podmínek jím vydaného souhlasu, včetně provádění rekultivací,
3. jím uloženého opatření k nápravě,
- e) uděluje souhlas podle § 3a odst. 1 k použití sedimentů z rybníků, vodních nádrží a vodních toků a vede evidenci jejich použití,
- f) ohledně erozního ohrožení zemědělské půdy podle § 3b pořizuje informace o zemědělské půdě a hodnotí její stav a tyto údaje předává do evidence informací o kvalitě zemědělské půdy,
- g) zasílá podle § 3b odst. 4 údaje související s odnětím zemědělské půdy ze zemědělského půdního fondu do evidence odnětí zemědělské půdy,
- h) uplatňuje podle § 5 odst. 2 stanovisko k regulačním plánům s výjimkou regulačních plánů pořizovaných na základě zásad územního rozvoje,
- i) uděluje podle § 7 odst. 4 vyjádření k návrhům tras nadzemních a podzemních vedení, pozemních komunikací, vodních cest a jejich součástí, pokud trasa nadzemních a podzemních vedení, pozemních komunikací a vodních cest a jejich součástí nepřesahuje správní obvod obce s rozšířenou působností,
- j) uděluje podle § 9 odst. 8 souhlas s odnětím zemědělské půdy ze zemědělského půdního fondu, má-li být dotčena zemědělská půda o výměře menší nebo rovné 1 ha, a u dočasného odnětí nebo trvalého odnětí s dočasným odvodem vydává u souhlasů jím vydaných potvrzení o ukončení rekultivace podle § 11b odst. 2,
- k) rozhoduje podle § 11 odst. 2 o odnětí zemědělské půdy ze zemědělského půdního fondu,
- l) projednává správní delikty podle tohoto zákona, není-li k jejich projednání příslušná inspekce,
- m) je dotčeným správním orgánem podle zákona o posuzování vlivů na životní prostředí, mají-li být dotčeny pozemky náležející do zemědělského půdního fondu o výměře menší nebo rovné 1 ha, a
- n) vykonává státní správu na úseku ochrany zemědělského půdního fondu, není-li podle tohoto zákona příslušný jiný orgán.

Podle zákona o ochraně ovzduší číslo 201/2012 Sb., § 11

Obecní úřad obce s rozšířenou působností vydává závazné stanovisko k územnímu a stavebnímu řízení a k řízení o vydání kolaudačního souhlasu z hlediska ochrany ovzduší u stacionárních zdrojů neuvedených v příloze č. 2 k zákonu.

Obecní úřad může vydat své vyjádření k řízení podle odstavce závazné stanovisko k umístění stacionárního zdroje uvedeného v příloze č. 2, a to do 15 dnů ode dne doručení podkladů ve věci, pokud se s krajským úřadem nedohodne jinak.

Podle zákona o ochraně ovzduší číslo 201/2012 Sb., § 14

Obec ve vyhlášce vymezí území nízkoemisní zóny a emisní kategorie vozidel, které mají dovolen vjezd do této zóny. Obec může dále vyhláškou stanovit, že se omezení vjezdu do nízkoemisní zóny nevztahuje na osoby s trvalým pobytem na území nízkoemisní zóny. Pro případy vzniku smogové situace podle § 10 odst. 1 může obec stanovit zvláštní podmínky provozu nízkoemisní zóny, zejména zpřísnit emisní kategorie vozidel, která mohou vjíždět do nízkoemisní zóny po dobu trvání smogové situace. Na průjezdním úseku dálnice nebo silnice lze nízkoemisní zónu stanovit pouze v případě, že na území obce mimo nízkoemisní zónu anebo mimo zastavěné území téže nebo sousední obce existuje jiná dálnice nebo silnice stejné nebo vyšší třídy, po které je možné zajistit obdobné dopravní spojení.

Obecní úřad může dále na základě žádosti povolit dočasnou nebo trvalou individuální výjimku z důvodu

- a) nemoci, bezmoci nebo jiného postižení osoby, která nesplňuje podmínky pro přiznání označení pro osobu těžce zdravotně postiženou,
- b) pracovní doby žadatele o výjimku neumožňující přepravovat se hromadnou dopravou, nebo
- c) zásadního významu pro podnikání, kde by omezení provozu v nízkoemisní zóně mohlo výrazně ohrozit nebo znemožnit podnikání.

Podle zákona o ochraně ovzduší číslo 201/2012 Sb., § 16

Obec může vyhláškou stanovit podmínky pro spalování suchého rostlinného materiálu v otevřeném ohništi za účelem jeho odstranění nebo jeho spalování zakázat, pokud zajistí jiný způsob pro jeho odstranění podle jiného právního předpisu. Při stanovení podmínek nebo zákazu obec přihlíží zejména ke klimatickým podmínkám, úrovni znečištění ve svém územním obvodu, vegetačnímu období a hustotě zástavby.

Podle zákona o ochraně ovzduší číslo 201/2012 Sb., § 24

Projednává přestupky podle zákona o ochraně ovzduší.

Podle zákona o odpadech č. 185/2001 Sb., § 79

(1) Obecní úřad obce s rozšířenou působností

- a) podává návrh ministerstvu na zařazení odpadu podle Katalogu odpadů podle § 5 odst. 2,
- b) uděluje souhlas k nakládání s nebezpečnými odpady podle § 16 odst. 3, nejde-li o případ podle § 78 odst. 2 písm. i); udělení souhlasu může vázat na podmínky,
- c) uděluje souhlas k upuštění od třídění nebo odděleného shromažďování odpadů podle § 16 odst. 2, nejde-li o případ podle § 78 odst. 2 písm. j), udělení souhlasu může vázat na podmínky,
- d) vede a zpracovává evidenci odpadů a způsobů nakládání s nimi, autovraků a způsobů jejich zpracování, typu, množství a způsobu zpracování, využití nebo odstranění elektroodpadu, jím vydaných souhlasů a dalších rozhodnutí podle tohoto zákona a na požádání podává informace žadatelům o sídle zařízení vhodných k odstranění nebo využití jimi vyprodukovaného odpadu
- e) zasílá ministerstvu informace podle § 39 odst. 10

- f) kontroluje, jak jsou právníckými osobami, fyzickými osobami oprávněnými k podnikání a obcemi dodržována ustanovení právních předpisů a rozhodnutí ministerstva a jiných správních úřadů v oblasti odpadového hospodářství a zda pověřené osoby dodržují stanovený způsob hodnocení nebezpečných vlastností odpadů,
- g) hrozí-li poškození lidského zdraví nebo životního prostředí nebo již k němu došlo, může zajistit ochranu lidského zdraví a životního prostředí na náklady odpovědné osoby,
- h) ukládá provozovateli zařízení k odstraňování odpadů v mimořádných případech, je-li to nezbytné z hlediska ochrany životního prostředí, a pokud je to pro provozovatele technicky možné, povinnost odstranit odpad. Náklady vzniklé tímto rozhodnutím hradí obecní úřad obce s rozšířenou působností, který rozhodnutí vydal; náhradu nákladů takto vynaložených je povinna obecnímu úřadu obce s rozšířenou působností uhradit osoba, která je za tento odpad odpovědná podle tohoto zákona,
- i) ukládá právníckým osobám a fyzickým osobám oprávněným k podnikání pokuty za porušení stanovených povinností podle § 66 odst. 2 a 5; současně může stanovit opatření a lhůty pro zjednání nápravy samostatným rozhodnutím,
- j) může zakázat původci odpadů činnost, která způsobuje vznik odpadů, pokud původce nemá zajištěno využití nebo odstranění odpadů a pokud by odpady vzniklé v důsledku pokračování této činnosti mohly způsobit škodu na životním prostředí,
- k) uplatňuje stanovisko k územním plánům a regulačním plánům,
- l) zajišťuje bezpečné uskladnění odpadu podle § 58 odst. 3,

(2) Obecní úřad obce s rozšířenou působností zruší rozhodnutí o udělení souhlasu, který spadá do jeho kompetence podle odstavce 1 písm. b), v případě, že osoba, které byl souhlas udělen, opakovaně porušuje povinnosti stanovené tímto zákonem nebo opakovaně neplní podmínky, na které je souhlas vázán.

(3) Pokud tímto zákonem nebo zvláštním právním předpisem není stanoveno jinak, je k rozhodování podle odstavce 1 místně příslušný obecní úřad obce s rozšířenou působností, v jehož obvodu je provozována činnost nebo se nachází věc, které se rozhodnutí týká.

(4) Obecní úřad obce s rozšířenou působností dává vyjádření zejména

- a) ke zřízení zařízení k odstraňování odpadů,
- b) v územním a stavebním řízení z hlediska nakládání s odpady,
- c) k připravovaným změnám výrobního procesu nebo výroby, které mají vliv na nakládání s odpady,
- d) k zavedení nebo rozšíření výroby oxidu titaničitého,
- e) ke zřízení malých zařízení pro biologické zpracování využitelných biologicky rozložitelných odpadů.

Podle zákona o odpadech č. 185/2001 Sb., § 80

(1) Obecní úřad a újezdní úřad

- a) kontroluje, zda právnické osoby a fyzické osoby oprávněné k podnikání využívají systému zavedeného obcí pro nakládání s komunálním odpadem pouze na základě písemné smlouvy s obcí a zda fyzická osoba, která není podnikatelem, se zbavuje odpadu pouze v souladu s tímto zákonem,
- b) ukládá právnickým osobám a fyzickým osobám oprávněným k podnikání pokuty za porušení povinnosti podle § 66 odst. 1; současně může stanovit opatření a lhůty pro zjednání nápravy samostatným rozhodnutím,
- c) ukládá fyzickým osobám pokuty za přestupek uvedený v § 69; současně může stanovit opatření a lhůty pro zjednání nápravy samostatným rozhodnutím,
- d) kontroluje, zda právnické osoby a fyzické osoby oprávněné k podnikání mají zajištěno využití nebo odstranění odpadu v souladu s tímto zákonem,
- e) kontroluje u provozovatele skládky placení poplatků za ukládání odpadů na skládky.

Podle zákona o lesích č. 289/1995 Sb., § 48

Obecní úřad obcí s rozšířenou působností

(1) Obecní úřad obcí s rozšířenou působností rozhoduje o

- a) pochybnostech, zda jde o pozemky určené k plnění funkcí lesa,
- b) prohlášení pozemku za pozemek určený k plnění funkcí lesa,
- c) dělení lesních pozemků, při kterém výměra jednoho dílu klesne pod 1 ha,
- d) odnětí lesních pozemků plnění funkcí lesa do výměry 1 ha nebo o omezení jejich využívání pro plnění funkcí lesa a o výši poplatků za odnětí,
- f) dočasném omezení nebo vyloučení vstupu do lesa, pokud nepřesahují jejich správní obvod,
- g) povolení výjimky ze zákazu některých činností v lese,
- h) stanovení podmínek ke konání organizovaných nebo hromadných sportovních akcí v lese, pokud nepřesahují jejich správní obvod,
- i) uložení opatření k zajištění bezpečnosti osob a majetku před škodami, které by mohly být způsobeny padáním kamenů, sesouváním půdy, pádem stromů a lavinami z lesních pozemků, a o tom, kdo ponese náklady s tím spojené,
- j) uložení opatření v případech mimořádných okolností, pokud nepřesahují jejich správní obvod,
- k) výjimkách ze zákazu provádět mýtní těžbu v lesních porostech mladších než 80 let,
- l) podmínkách lesní dopravy po cizích pozemcích
- m) udělení nebo odnětí licence pro výkon funkce odborného lesního hospodáře,
- n) pověření právnické nebo fyzické osoby výkonem funkce odborného lesního hospodáře,
- o) ukládání pokut (hlava devátá),
- p) uložení opatření k odstranění zjištěných nedostatků, opatření ke zlepšení stavu lesů a plnění jejich funkcí, o zastavení nebo omezení výroby nebo jiné činnosti v lese v případech hrozících škod, pokud nepřesahují jejich správní obvod,
- r) nezbytných opatřeních k odvrácení hrozícího nebezpečí, pokud nepřesahují jejich správní obvod.

(2) Obecní úřad obcí s rozšířenou působností

- a) vedou evidenci nájmu a výpůjček pozemků určených k plnění funkcí lesa ve svém správním obvodu,
- b) uplatňuje stanovisko k územně plánovací dokumentaci, pokud není příslušný kraj nebo ministerstvo,
- c) vydává souhlas k vydání územního rozhodnutí, jímž mají být dotčeny pozemky určené k plnění funkcí lesa do výměry 1 ha, pokud není příslušný kraj, a souhlas k vydání rozhodnutí o umístění stavby nebo využití území do 50 m od okraje lesa,
- d) zajišťuje zpracování osnovy,
- e) povoluje výjimky ze stanovené velikosti nebo šířky holé seče,
- f) povoluje výjimky ze zákonných lhůt pro zalesnění a zajištění kultur,
- g) soustřeďuje údaje lesní hospodářské evidence o lesích ve svém správním obvodu a postupují je pověřené organizační složce státu,
- h) vykonává dozor nad dodržováním tohoto zákona, předpisů vydaných k jeho provedení a rozhodnutí vydaných na jejich základě.

(3) Obecní úřady obcí s rozšířenou působností vykonává státní správu a povinnosti určené orgánům státní správy lesů podle tohoto zákona a předpisů vydaných na jeho základě ve všech dalších případech, není-li zákonem určen jiný orgán státní správy lesů.

Podle zákona o myslivosti č. 449/2001 Sb.

§ 5 odst. 1 písm. d) – Vydává předchozí souhlas k zavádění dalších druhů zvěře v honitbě

§ 5 odst. 2 – Vydává souhlas s vypouštěním zvěře do honitby

§ 6 odst. 1 – Rozhoduje o konání chovatelské přehlídky trofejí, ustavení hodnotitelské komise, svěřením pořádání myslivecké organizaci

§ 7 odst. 2 – Vydává souhlas k dočasnému držení lišky obecné v zajetí pro účely výcviku psů loveckých plemen, stanovuje podmínky pro výkon této činnosti

§ 9 odst. 2 – Ve sporech rozhoduje o umístění slániska, napajedla nebo zařízení pro přikrmování zvěře na pozemcích vlastníků

§ 9 odst. 3 – Na žádost uživatele honitby omezuje nebo zakazuje vstup do honitby nebo jejích částí, omezuje jízdu na koni a tažnými psy a jinou zájmovou nebo sportovní činnost

§ 9 odst. 4 – Spolupracuje s dalšími orgány státní správy při povolování hromadných akcí v přírodě, a sděluje těmto orgánům požadavky potřebné k ochraně zvěře a jejích životních podmínek

§ 11 odst. 5 – Rozhoduje o krmení zvěře na náklady uživatele honitby, pokud zjistí, že zvěř trpí hladem, a nezjedná-li uživatel po výzvě okamžitou nápravu

§ 12 odst. 2 – Ustanovuje mysliveckou stráž na období 10 let

§ 13 odst. 2 – Zrušuje ustanovení myslivecké stráže ve stanovených případech

§ 16 odst. 4 – Poskytuje náhradu škody, způsobenou mysliveckou stráží, osobě, která poskytla pomoc myslivecké stráží, nebo způsobené v souvislosti s touto pomocí

§ 17 odst. 3 – Prohlašuje pozemky zpět za honební, pomine-li důvod, pro který byl pozemek prohlášen za nehonební a se souhlasem vlastníka pozemku

§ 18 odst. 1 – Vydává rozhodnutí o uznání honitby, splňuje-li návrh podmínky stanovené v § 17, v rozhodnutí uvádí náležitosti podle § 29 odst. 3

§ 20 – Registruje honební společenstva

- § 25 – Provádí výmaz honebního společenstva
- § 28 odst. 1 – Vede rejstřík honebních společenstev s náležitostmi
- § 28 odst. 2 – Vydává na požádání úřední potvrzení o zápisu do rejstříku honebních společenstev nebo o tom, že zápis není proveden
- § 28 odst. 3 – Zapisuje do rejstříku honebních společenstev předepsané údaje
- § 30 odst. 1 – Rozhoduje o přiřazení honebních pozemků, které tvoří vlastní nebo společenstevní honitbu
- § 30 odst. 2 – Určuje výši náhrady za přiřazené honební pozemky, nedohodnou-li se o tom zúčastněné osoby
- § 31 odst. 1 – Povoluje změnu honitby vyrovnáváním hranic nebo výměnou honebních pozemků, vyžadují-li to zásady řádného mysliveckého hospodaření
- § 31 odst. 4 – Rozhoduje o změně honitby vyplývající ze změn vlastnictví honebních pozemků na žádost vlastníka honebních pozemků
- § 31 odst. 5 – Rozhoduje o změně minimálních nebo normovaných stavů zvěře pro danou honitbu
- § 31 odst. 6 písm. e) – Rozhoduje o zrušení obory, není-li ohrazení obory funkční a nezjedná-li držitel honitby v přiměřené lhůtě nápravu
- § 33 odst. 6 písm. h) – Rozhoduje o zániku smlouvy o nájmu honitby v případě, kdy porušením dojde k vážnému ohrožení životního prostředí nebo poklesu počtu zvěře pod stanovené minimální stavy
- § 34 odst. 1 – Vede evidenci honiteb a jejich využití
- § 34 odst. 2 – Vede evidenci mysliveckých hospodářů, mysliveckých stráží a loveckých psů
- § 35 odst. 6 – Ustanovuje a odvolává myslivecké hospodáře
- § 36 odst. 1 – Nařizuje nové konečné sčítání zvěře
- § 36 odst. 3 – Rozhoduje o plánu, nedohodne-li se na něm držitel a uživatel honitby, určí jej na návrh některého z nich
- § 36 odst. 4 – Kontroluje plnění plánů mysliveckého hospodaření
- § 36 odst. 5 – Vyjadřuje se k lovu samečků a sameček spárkaté zvěře do stáří 2 let
- § 38 odst. 2 – Zpracovává statistické hlášení o myslivosti za honitby ve své územní působnosti
- § 39 – Povoluje nebo ukládá úpravu stavů zvěře
- § 40 – Povoluje lov zvěře mimo dobu lovu
- § 41 odst. 1 – Povoluje lov na nehonebních pozemcích
- § 45 odst. 2 – Při úpravě stavu zvěře může povolit některé zakázané způsoby lovu
- § 47 odst. 1 – Vydává lovecký lístek
- § 47 odst. 5 – Odebírá lovecký lístek
- § 49 odst. 1 – Vydává zúčtovatelné plomby uživatelům honiteb
- § 54 odst. 1 – Rozhoduje v pochybnostech o tom, která plodina je vysokocenná
- § 61 odst. 2 – Provádí dozor nad dodržováním zákona o myslivosti
- § 63 – Rozhoduje o přestupcích
- § 64 – Rozhoduje o pokutách

Podle zákona o rybářství č. 99/2004

- § 14 vede evidenci všech rybářských stráží ve své působnosti
- § 19 orgány vykonávající státní správu rybářství podle tohoto zákona jsou obecní úřad s rozšířenou působností
- § 20-1 ustanovuje, odvolává či zrušuje rybářskou stráž
- § 20-2 vydává a odebírá rybářské lístky

§ 20-3 projednává přestupky a správní delikty

Podle zákona na ochranu zvířat proti týrání č. 246/1992 Sb., v platném znění

§ 24 Obce

(1) Obec může zřizovat, provozovat a rušit útulky pro zvířata.

(2) Obec může obecně závaznou vyhláškou upravit pravidla pro pohyb psů na veřejném prostranství a vymezit prostory pro volné pobíhání psů.

§ 24a Obecní úřady obcí s rozšířenou působností

a) rozhodují o zvláštním opatření, kdy na návrh krajské veterinární správy může obecní úřad obce s rozšířenou působností správním rozhodnutím

- nařídít a zajistit umístění týraného zvířete do náhradní péče, vyžaduje-li to jeho zdravotní stav nebo pokud je opakovaně týráno,
- nařídít chovateli zajistit opatření ke snížení počtu hospodářských zvířat včetně jejich usmrcení v souladu s tímto zákonem, dochází-li k jejich týrání,
- nařídít chovateli pozastavení činnosti, při které dochází k týrání zvířat, a to do doby odstranění závad. Pozastavení činnosti není zákazem činnosti.

b) plní další úkoly v ochraně zvířat stanovené tímto zákonem a zvláštními předpisy, není-li příslušný jiný orgán ochrany zvířat.

Obecní úřad obcí s rozšířenou působností je povinen projednat všechny podněty k projednání přestupků a správních deliktů vyplývajících z porušení povinností uložených chovatelům a ostatním fyzickým nebo právnickým osobám na úseku ochrany zvířat.

6.2 EKOLOGICKÁ KOMISE RADY MĚSTA SVITAVY

Pracovní skupina pro životní prostředí byla jako iniciativní a poradní orgán Rady města Svitavy zřízena radou města na jejím jednání 16.12.2014. Pro potřeby rady města vydává například doporučení k dotacím na ošetření významných dřevin ve městě pro jednotlivé žadatele (občany či firmy) a pro grantový program (dotace z rozpočtu města) v oblasti životního prostředí, kterého se zúčastňují zejména občanská sdružení.

Dále se pracovní skupina seznamuje s významnými projekty a záměry, týkajícími se životního prostředí, např. investiční akce s dopadem na životní prostředí, protipovodňová opatření města, pěšební opatření, sadové úpravy sídlištní zeleně, odpadového hospodářství apod.

Složení pracovní skupiny:

- předseda – Mgr. David Šimek
- členové – Ing. Marek Antoš, Ing. Viliam Beke, Ivana Čencová, Ing. Pavel Černý, Radim Klíč, Ing. Renata Karlíková, Ing. Václav Košnar, Dagmar Křečková, Radka Lacmanová, Jaromír Lenoš, Ing. Pavel Lustyk, Ing. Jan Mach, Ing. Stanislav Navrátil, Karel Netolický.

Na úvodním jednání 23. března 2015 byly členům pracovní skupiny představeny probíhající projekty týkající se zeleně a dalších oblastí v kompetenci odboru životního prostředí. Členové pracovní skupiny sdělili své podněty.

Na jednání 8. června 2015 projednala pracovní skupina žádosti o poskytnutí dotace z rozpočtu města Svitavy v rámci grantových programů města. V oblasti životního prostředí bylo posuzováno celkem 6 žádostí a pro potřeby jednání rady města vydala pracovní skupina doporučení o výši poskytnutí dotace. Dále byly projednány podněty členů pracovní skupiny (ve věci odpadového hospodářství města, ochrany přírody apod.) a občanů města (ve věci veřejné zeleně).

Dále byli členové pracovní skupiny pozváni k účasti na protipovodňové prohlídce na vodních tocích: řeka Svitava, Lačnovský potok a Studený potok, která se konala dne 9. července 2015.

Předchůdcem Pracovní skupiny pro životní prostředí byla Ekologická komise Rady města Svitavy, jejíž činnost byla ukončena k 5.11.2014.

6.3 ZELENÁ INFORMACÍM

Město Svitavy se umístilo na děleném šestém až sedmém místě v celostátní soutěži Zelená informací o nejzdařilejší prezentaci o životním prostředí na oficiálních internetových stránkách měst v České republice za rok 2015. Hodnocena byla především přehlednost, aktualizace, kvalita a struktura informací. Soutěž společně pořádají Týmová iniciativa pro místní udržitelný rozvoj (TIMUR), CI2 a Centrum pro otázky životního prostředí Univerzity Karlovy pod záštitou Ministerstva životního prostředí a Svazu měst a obcí České republiky. Ocenění převzal 14. ledna 2016 vedoucí odboru životního prostředí MěÚ Svitavy Marek Antoš na slavnostním vyhlášení výsledků v Praze.

6.4 VEŘEJNÉ ZDRAVÍ

Veřejným zdravím se podle zákona míní zdravotní stav obyvatelstva a jeho skupin, který je významně ovlivňován souhrnem přírodních, životních a pracovních podmínek a způsobem života.

V ochraně veřejného zdraví má základní působnost hygienická služba. V roce 2003 došlo k její reorganizaci, kdy zanikly dřívější okresní hygienické stanice (OHS). Úlohu úředního orgánu ochrany veřejného zdraví nyní plní krajské hygienické stanice (KHS) a jejich územní pracoviště.

K plnění expertizních služeb a programů podpory zdraví byly ve všech krajích zřízeny zdravotní ústavy (ZÚ) se svými pobočkami. ZÚ prošly reorganizací s radikální redukcí počtu zaměstnanců i pracovišť, což vedlo k zániku centra prevence a posléze hygienických laboratoří i ve Svitavách. Snad již konečným stavem je nynější existence pouze dvou ZÚ, a sice se sídlem v Ostravě a v Ústí nad Labem. Pro KHS Pardubického kraje včetně územního pracoviště Svitavy zajišťuje expertizní služby ZÚ se sídlem v Ústí nad Labem s nejbližší laboratoří v Hradci Králové.

Legislativně je náplň činnosti hygienické služby stanovena zákonem č. 258/2000 Sb., o ochraně veřejného zdraví a jeho prováděcími předpisy.

Územní pracoviště KHS ve Svitavách se v lednu 2015 přemístilo, neboť původní budova OHS na Polní ulici u rehabilitace byla navrátna původním majitelům v rámci církevních restitucí. Nyní sídlíme v budově bývalého celního úřadu na Milady Horákové 275/12.

Dále je uveden stručný přehled několika vybraných oblastí činnosti svitavského územního pracoviště Krajské hygienické stanice Pardubického kraje, které se dotýkají ochrany veřejného zdraví ve městě Svitavy v loňském roce.

6.4.1 OCHRANA PŘED INFEKČNÍMI NEMOCEMI

V roce 2015 byla epidemiologické situace ve výskytu infekčních onemocnění ve Svitavách příznivá. Nadále evidujeme srovnatelné počty onemocnění jako v předchozích letech.

Postupný nárůst akutních respiračních onemocnění a chřipky (ARI) byl zaznamenán počátkem roku. Nemocnost na ARI se od 1. do 6. kalendářního týdne velmi diskrétně zvyšovala (6.týden - 1642/100 000), avšak nebylo dosaženo epidemického prahu (1700 případů /100 000 obyvatel). Největší specifická nemocnost byla dle očekávání zaznamenána ve věkových skupinách 0-5 letých, 6-14 letých a 15-24 letých, další věkové kategorie výrazně zasaženy nebyly. Od 7. týdne již došlo k ústupu respiračních nákaz a příznivá situace zůstala již v průběhu celého roku. V tomto roce se vykazovaly i závažné případy chřipky v okrese Svitavy. Z celkového počtu 14 případů byli 2 nemocní ze Svitav (1x chřipka A, 1x H1N1).

Jako každoročně se v průběhu roku objevily plané neštovice. Ve Svitavách bylo evidováno 88 případů planých neštovic zejména mezi předškolními a školními dětmi, což je mírný pokles oproti minulým rokům (2014- 217, 2013- 37, 2012- 102). Je zřejmé kolísání v důsledku dorůstání vnímavé populace.

Zaznamenali jsme ojedinělé případy infekční mononukleózy (2015- 5, 2014- 1, 2013- 6, 2012- 4). Další sledovaná nemoc, která se znovu objevuje v populaci, pertuse (černý kašel), byla evidována ve Svitavách ve 2 případech (2012- 2014: 0).

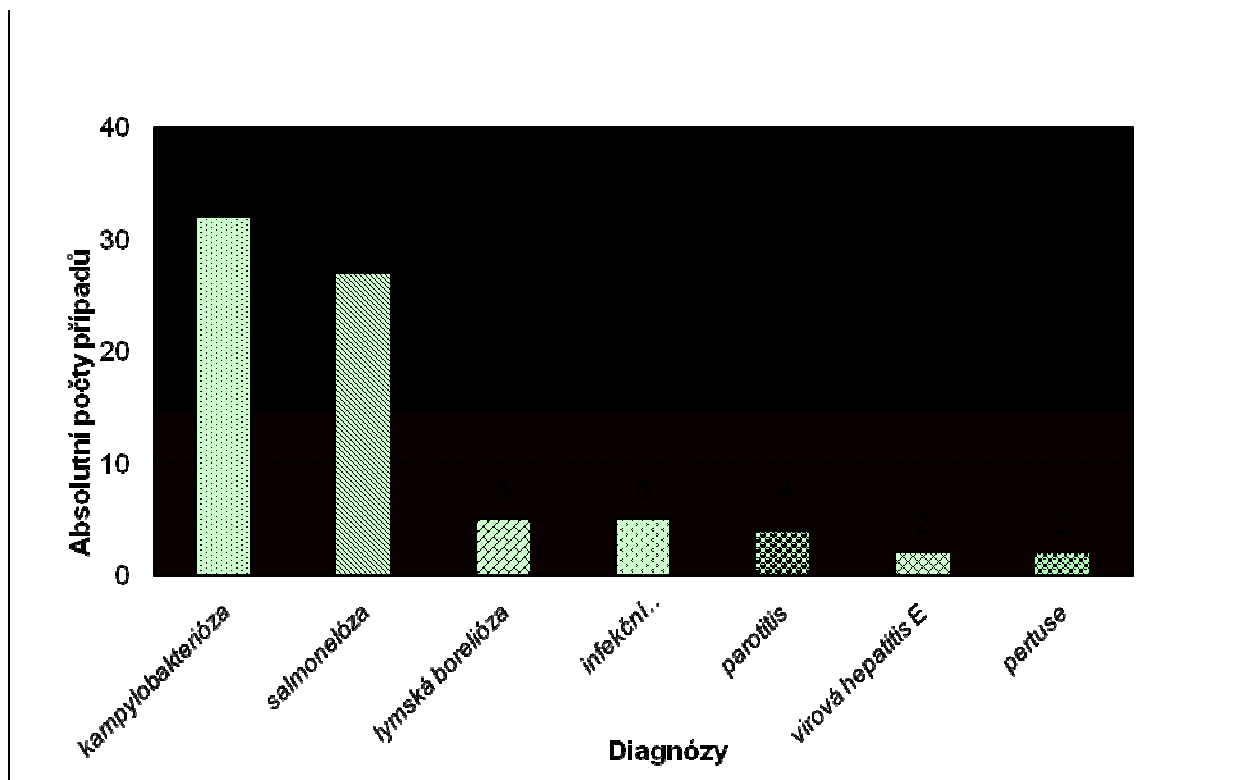
V Pardubickém kraji se po proběhlé epidemii parotitidy v období 2011/12 již situace stabilizovala a k epidemickému šíření příušnic-parotitidy v roce 2015 nedošlo. Nicméně jsou evidována lokální ohniska. V okrese Svitavy byl hlášen výskyt 7 případů v roce 2015, z toho 4 případy ve 2 kolektivních zařízeních ve Svitavách (2014- 32, 2013- 2, 2012- 7).

Při sledování nákaz šířících se alimentární cestou, lze říci, že nedošlo k významné změně oproti minulým rokům. Onemocnění narůstají od května do září, v závislosti na stravovacích zvyklostech spojených s tímto obdobím.

Výskyt kampylobakterií ve Svitavách, která je spojena s konzumací drůbežního masa a stále rostoucí oblibou grilování, je srovnatelný s rokem 2014. Bylo zaznamenáno 32 případů (2014- 24, 2013- 34, 2012- 14), což kopíruje předchozí 2 roky. Počet kampylobakterií v roce 2015 opět přesáhl výskyt dalšího alimentárního onemocnění – salmonelózy. Veterinární opatření, osvěta a změna návyků vedou v České republice ke snížení výskytu salmonelóz. Ve Svitavách zaznamenáváme v posledních letech stejné počty onemocnění (2015-27, 2014- 25, 2013-21, 2012-9), ale bez ovlivnění příznivého trendu v rámci kraje.

Nebyla zaznamenána virová hepatitida A, která se šíří alimentární cestou či jako nemoc špinavých rukou. Nově v rámci kraje i okresu dochází ke vzestupu onemocnění virovou hepatitidou E, která má obdobný mechanismus přenosu jako hepatitida A, a často je spojována s konzumací zabijačkových specialit a zvěřiny. Evidujeme 8 onemocnění v rámci okresu, ve Svitavách 2 případy. Z nákaz přenášených pomocí vektorů je pozornost věnována v našich podmínkách zejména lymeské borelióze (2015- 5, 2014- 6, 2013- 2, 2012 -2) a klíšťové encefalitidě. V roce 2015 nebyla ve Svitavách diagnostikována klíšťová encefalitida (2014-0, 2013-0, 2012-2). Jako zajímavost uvádíme 1x horečku dengue u cestovatele ze Svitav (import z Indonézie-Bali).

Obrázek 6.1 Přehled některých vybraných infekčních onemocnění ve Svitavách v roce 2015 přináší následující graf.



Zdroj: KHS Pardubického kraje, územní pracoviště Svitavy

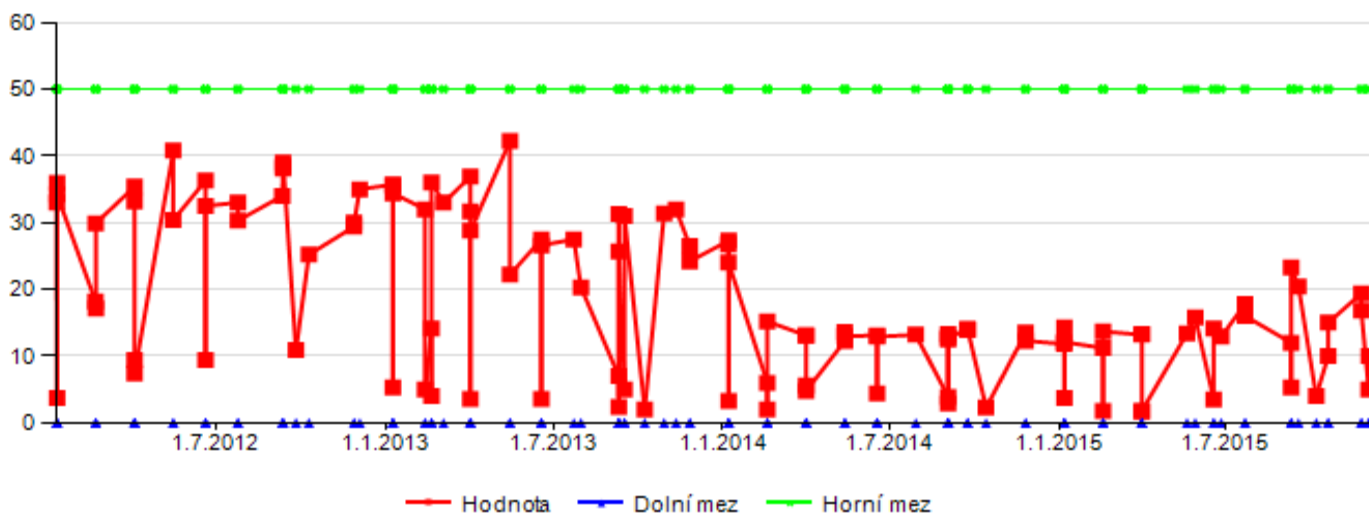
6.4.2 KVALITA PITNÉ VODY

Zdravotní nezávadnost a kvalita pitné vody ze skupinového vodovodu Svitavy podléhá průběžné kontrole provozovatelem vodovodu, který je povinně předává do celostátního elektronického systému pitné vody (Pi-Vo), provozovaného hygienickou službou.

Mimoto má provozovatel vodovodu povinnost zajistit, aby odběratelům dodávané pitné vody byly k dispozici aktuální informace o jakosti dodávané pitné vody.

V roce 2015 se ve Svitavách nevyskytly závažnější problémy s kvalitou pitné vody. Skupinový vodovod Svitavy čerpá vodu z podzemních zdrojů. Jedná se o kvalitní pitnou vodu. Vlivem posilujících vrtů čerpajících vodu z nižší spodnoturonské zvodně se udržuje výrazně nižší obsah dusičnanů, který se v kontrolních rozborech v loňském roce pohyboval podle momentálního poměru čerpání vody z různých zdrojů v rozmezí 1,7 – 23,3 mg/l s průměrnou hodnotou 11,49 mg/l z 28 vyšetřených vzorků vody (limit je 50 mg/l).

Obrázek 6.2 Vývoj kvality pitné vody u ukazatele dusičnany (mg/l) za období 1.1.2012 – 31.3.2016:



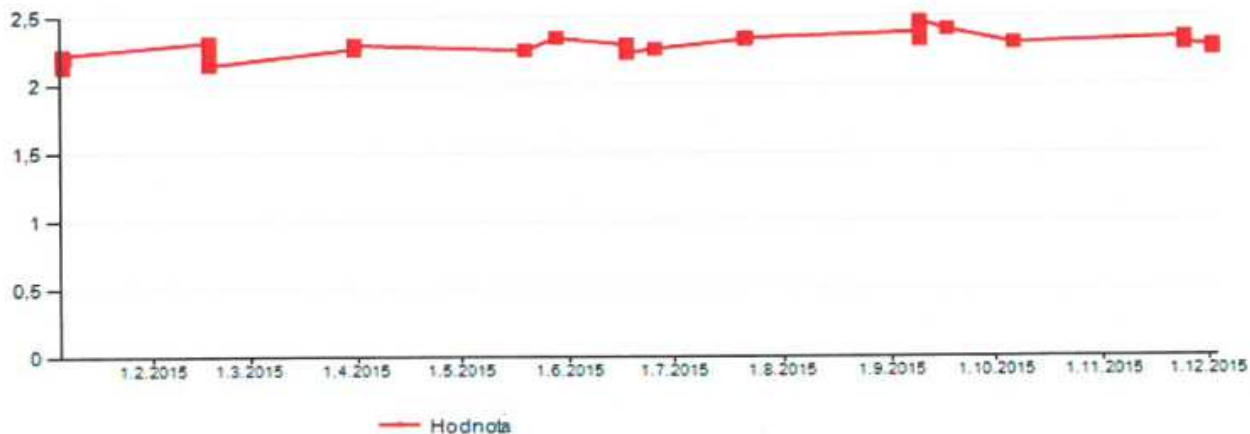
Zdroj: Informační systém pitné vody Pi-Vo.

Dusičnanům se v současné době již nepřisuzuje takový zdravotní význam jako dříve a jsou spíše celkovým ukazatelem antropogenního ovlivnění vody. Vědecký výzkum staví z hlediska zdravotního rizika z pitné vody do popředí jiné ukazatele, jako jsou vedlejší produkty dezinfekce vody a některé kovy s potenciálním negativním vlivem na vývoj nervového systému a intelektu u dětí, jako je olovo, mangan a arsen.

I z tohoto hlediska je svitavská voda velmi kvalitní a tyto ukazatele v kontrolních rozborech nepřekračují mez stanovitelnosti. Olovo ovšem může představovat závažné zdravotní riziko zejména pro těhotné ženy a malé děti ve starších budovách s původními olověnými rozvody vody, které se budovaly před rokem 1945. U nich by si měl majitel u některé laboratoře nechat ověřit koncentraci olova v ranní neodtočené vodě.

Z hlediska prevence kardiovaskulárních onemocnění se za významný ukazatel považuje tvrdost pitné vody, tedy obsah vápníku a hořčíku. Průměrná hodnota svitavské vody 2,28 mmol/l je v rozmezí, které se považuje za optimální.

Obrázek 6.3 Vývoj kvality pitné vody u ukazatele vápník + hořčík (mmol/l):



Zdroj: Informační systém pitné vody Pi-Vo.

6.4.3 KVALITA VODY KE KOUPÁNÍ

Povinné provozní kontrole podléhá i zdravotní nezávadnost a kvalita vody používané obyvateli města ke koupání. V provozu krytého bazénu a venkovního letního koupaliště se v roce 2015 z hlediska kvality a zdravotní nezávadnosti vody nevyskytly problémy.

V letní sezóně KHS pravidelně sleduje kvalitu vody v rybníku Rosnička, zařazeného do celostátního seznamu vodních ploch, využívaných veřejností ke koupání. V posledních letech zde byla voda většinou hodnocena stupněm 3, tedy jako zhoršená jakost vody s mírně zvýšenou pravděpodobností vzniku zdravotních problémů a doporučením se osprchovat po koupání (toto hodnocení sice může některé obyvatele odrazovat, ale je třeba si uvědomit, že zcela bezrizikové není koupání ani v upravované a chlorované vodě umělých bazénů a koupališť).

V loňské teplotně nadprůměrné velmi příznivé sezóně bylo nutné v Rosničce podobně jako v mnoha dalších nádržích v ČR omezovat koupání z důvodu pomnožení sinic. Již na začátku srpna byla voda hodnocena stupněm 5, tedy jako voda nebezpečná ke koupání, která neodpovídá hygienickým požadavkům a hrozí akutní poškození zdraví, proto byl vyhlášen zákaz koupání do odvolání. Nálezy sinic a chlorofylu-a v laboratorních rozborech překročily limity III. stupně hodnocení.

Aktuální informace o kvalitě vody na Rosničce během letní sezóny budou opět k dispozici na internetových stránkách KHS Pardubického kraje: www.khspce.cz a základní informace budou umístěny i na informační tabuli přímo u Rosničky.

6.4.4 OHROŽENÍ ZDRAVÍ HLUKEM

Mezi faktory životního prostředí, které často znepríjemňují život lidem ve městech, patří hluk.

Hluk je označován jako nechtěný zvuk, jehož účinek závisí na jeho intenzitě, časovém průběhu a vlnové délce.

Možnosti právní ochrany před škodlivými účinky hluku jsou kromě jiného definovány v zákoně č. 258/2000 Sb., o ochraně veřejného zdraví a o změně některých souvisejících zákonů, ve znění pozdějších předpisů. Hygienické limity hluku, uvedené v prováděcím právním předpisu nařízení vlády č. 272/2011 Sb., o ochraně zdraví před nepříznivými účinky hluku a vibrací, jsou primárně stanoveny za účelem ochrany zdraví před závažnými zdravotními účinky dlouhodobé expozice hluku z dopravy nebo technických zdrojů hluku. Jsou proto stanoveny v ekvivalentní hladině akustického tlaku za určitý časový úsek a představují zákonné minimum, které je každý provozovatel zařízení produkujícího hluk povinen dodržovat.

Na některé, i když obtěžující zdroje hluku, např. tzv. sousedský hluk z užívání vybavení bytu nebo domu, se hlukové limity nevztahují a zajistit optimální hlukovou pohodu k bydlení cestou kontroly dodržování hygienických limitů v takových případech nelze.

U hluku z provozu jsou hygienické limity hluku konkrétně stanoveny pro 8 souvislých a na sebe navazujících nejhlučnějších hodin v denní době (6:00-22:00), resp. pro nejhlučnější hodinu v době noční (od 22.00 do 6.00 hodin). Nevztahují se např. na hlasové a jiné akustické projevy hostů, přicházejících nebo odcházejících z restauračních zařízení, které často bývají hlavní příčinou rušení nočního klidu a podávání stížností.

U hluku z dopravy se limity vztahují na celých 16 hodin v době denní, resp. 8 hodin v době noční. Nepostihují tedy okamžitý hluk např. při průjezdu jednotlivých nákladních aut po jinak nepřítli frekventovaných komunikacích.

Podstatné změny v ochraně před nepříznivými účinky hluku, garantované zákonem o ochraně veřejného zdraví (z. č. 258/2000 Sb.), přinesla novela tohoto zákona, která vstoupila v platnost

1.12.2015. Za hluk se již nepovažuje zvuk z produkce hudby ve venkovním prostoru a zvuk způsobený hlasovým projevem fyzické osoby. Pro tento zvuk tedy již neplatí hygienické limity hluku a v kompetenci KHS není dozor nad těmito zdroji hluku. V praxi se jedná především o letní pořádání hudebních produkcí ve venkovním prostoru (koncerty, diskotéky, technopárty apod.) a o hluk z provozu předzahrádek restauračních zařízení, kde jsou hlasové projevy hostů ve večerních hodinách obvykle dominantním zdrojem obtěžujícího hluku. KHS tedy již není orgánem věcně příslušným k vyřízení podnětů týkajících se těchto zdrojů hluku a jejich regulaci by měla zajišťovat obec, nejspíše cestou obecně závazných vyhlášek, vydávaných podle § 10 zákona č. 128/2000 Sb., o obcích.

Zmíněná novela zákona byla neplánovaně pozměňovacími návrhy v průběhu projednávání v Parlamentu ČR rozšířena o tzv. zásadu hlukové priority v území, která např. přinesla pro stavebníky nových rodinných domů povinnost zajistit protihlukovou ochranu svého domu k dodržení limitů hluku, pokud se dům umísťuje do území zatíženého stávajícími nebo budoucími zdroji hluku, již zanesenými do územního plánu. Stavebníci proto budou muset s větší rozvahou rozhodovat, kde budou stavbu realizovat a to i v závislosti na platné územně plánovací dokumentaci území a v ní navržených zatím nerealizovaných záměrů, které mohou být zdrojem hluku.

Splnění této povinnosti dokládají stavebnímu úřadu závazným stanoviskem KHS k projektové dokumentaci domu. Doporučený seznam podkladů, které by měla předkládaná dokumentace obsahovat, je uveden na webových stránkách Krajské hygienické stanice Pardubického kraje: www.khspce.cz/ke-stazeni/.

Na hluk z hudebních produkcí se tedy po novele zákona hlukové limity vztahují pouze v případech, kdy se jedná o akce, pořádané v budově. KHS v minulosti řešila např. stížnosti na hudební klub v budově svitavského kina, situované v těsné blízkosti areálu nemocnice a bytového domu. Provedená rekonstrukce této budovy byla proto zaměřena i na omezení hlučnosti z pořádaných akcí, což by měl ukázat již povolený zkušební provoz.

Závažným problémem je ve Svitavách dopravní hluk, kde jde hlavně o průtah silnice I/43. Reálným řešením je zde vybudování obchvatu, který je projekčně připraven v úrovni stavebního povolení s předpokládaným termínem realizace dle Ředitelství silnic a dálnic ČR v letech 2017 – 2019. Ke snížení hlukové zátěže obytné zástavby v blízkosti stávající I/43 byla ŘSD realizována alespoň individuální protihluková opatření (výměnu oken).

6.4.5 OCHRANA ZDRAVÍ DĚTÍ A MLÁDEŽE

Důležitou úlohu v ochraně zdraví dětí a mládeže a při formování návyků a postojů ke zdravému životnímu stylu hrají mateřské a základní školy.

Jednou z náplní kontrol pracovníků oddělení hygieny dětí a mladistvých ve školách a školských zařízeních je sledování dodržování hygienických požadavků na prostorové podmínky, vybavení, provoz, osvětlení, vytápění, mikroklimatické podmínky, zásobování vodou, úklid, vybavení vhodným nábytkem, který zohledňuje rozdílnou tělesnou výšku dětí a žáků a možností pohybových aktivit dětí jako prevence vzniku vadného držení těla. V tomto směru proběhly ve Svitavách dvě kontroly středních škol a dvě kontroly mateřských škol – ve dvou případech byly shledány závady. V mateřských školách byl navíc v rámci krajské prioritní oblasti státního zdravotního dozoru proveden monitoring používání a ukládání zubních kartáčků u dětí. Zavedení čištění zubů dětí po obědě v mateřských školách je vhodnou aktivitou z hlediska výchovy ke správným hygienickým návykům a prevenci chorob v dutině ústní. Pro tuto aktivitu by však měly být vytvořeny vhodné hygienické podmínky, které vylučují možnost vzniku zdravotních rizik u dětí.

V roce 2015 byl však hlavní náplní kontrolní činnosti oddělení hygieny dětí a mladistvých dozor nad zařízeními školního stravování. V rámci celostátní prioritní oblasti státního zdravotního dozoru zde bylo kontrolováno mj. plnění povinnosti poskytování informací spotřebitelům o přítomnosti alergenních látek v pokrmech. V několika školních jídelnách byly provedeny kontroly specificky zaměřené na hygienu rukou pracovníků, spojené s provedením mikrobiologického vyšetření stěrů z rukou. Celkem bylo v roce 2015 provedeno ve Svitavách 8 kontrol školních jídelen – ve čtyřech případech byly shledány závady a nedostatky, v jednom případě byla uložena bloková pokuta.

V rámci preventivního hygienického dozoru byla posuzována projektová dokumentace stavebních úprav Speciální základní školy Svitavy a Internátní školní jídelny Svitavy.

Byla vydána dvě závazná stanoviska ke změně v rejstříku škol a školských zařízení (navýšení kapacity mateřské školy a školní družiny) a jedno souhlasné stanovisko k žádosti o zápis do evidence poskytovatelů služby péče o dítě v dětské skupině pro Dětské centrum Svitavy.

6.4.6 HYGIENICKÁ ÚROVEŇ HROMADNÉHO STRAVOVÁNÍ

Do kompetence dozorové činnosti KHS spadají z hlediska dodržování hygienických požadavků a pravidel a tedy minimalizace rizika vzniku alimentárních nákaz provozovny hromadného stravování – restaurace, pohostinství, bufety, bary, závodní kuchyně a výdejny.

V průběhu roku došlo k významnému přesunu kontrolních kompetencí na SZPI – Státní zemědělskou a potravinářskou inspekci a to historicky zcela nově a bezprecedentně i v oblasti stravovacích provozů. Tato inspekce převzala dozor nad významnou částí stravovacích zařízení veřejného typu, např. ve Svitavách to dělá ze 117 k dnešku oficiálně evidovaných provozoven 64 provozů.

Pracovníci oddělení hygieny výživy provedli v loňském roce ve městě Svitavy 46 kontrol stravovacích provozů. Závady, které vedly k uložení pokuty, byly zjištěny v 13 případech, což představuje 28 % z kontrolovaných zařízení.

Uloženo bylo 13 pokut formou tzv. příkazu v celkové výši 22.000,- Kč. Nejčastější nedostatky jsou již tradičně zjišťovány v dodržování lhůt spotřeby a to jak surovin-potravin k výrobě pokrmů, tak především doby výdeje vlastních pokrmů a dále pak v dodržování vyhovujících teplot při úchově a skladování surovin i hotových jídel. V některých případech byly sankce ukládány také za závady stavebního charakteru a nevyhovující technické vybavení provozoven a stále také za nevypracování a nezavedení kontrolního systému výroby HACCP. Naopak se provozovatelé velmi dobře zhostili nového ustanovení předpisů, a to sice povinnosti informovat spotřebitele o alergenech obsažených v podávaných pokrmech.

6.4.7 BEZPEČNOST A NEZÁVADNOST PŘEDMĚTŮ BĚŽNÉHO UŽÍVÁNÍ

KHS vykonává dozorovou činnost též nad předměty běžného užívání, v praxi jde o kosmetické výrobky, výrobky přicházející do styku s potravinami a pokrmy, výrobky a hračky pro děti ve věku do tří let. Tyto předměty jsou sledovány především z hlediska možné zátěže populace chemickými látkami, ale i z hlediska mikrobiologické kontaminace – např. u kosmetiky.

V roce 2015 byly ve Svitavách provedeny 2 kontroly u prodejců kosmetických přípravků, 3 kontroly u prodeje výrobků přicházejících do styku s potravinou a dále 2 kontroly u prodejců výrobků pro děti do 3 let. Většina kontrol byla spojena s odběrem vzorku na testování zdravotní nezávadnosti. Na základě pokynu hlavního hygienika ČR byl u náhodného prodejce předmětu pro styk s potravinami ve Svitavách odebrán vzorek nádobí z melamin-formaldehydové pryskyřice

k vyšetření na přítomnost formaldehydu. Jde o rakovinotvornou látku, která se následně může uvolňovat do potravin a způsobovat podráždění pokožky, očí a nosní sliznice nebo alergie. Jednalo se o výrobky, které jsou na trh Evropské Unie dováženy z 3. zemí. Odebraný výrobek vyhověl svým obsahem formaldehydu evropským normám. Dále byl na pokyn hl. hygienika proveden odběr dětských letních bot u vietnamského prodejce. Byl zjišťován obsah biocidu dimethyl-fumarátu, který se používá při uskladňování obuvi proti plísni ve formě sáčků přidávaných do krabic s obuví. Hodnota je dána evropskými předpisy, při vyšší koncentraci může způsobit kontaktní dermatitidu, výsledek vyhověl. Jediným nevyhovujícím výsledkem skončil odběr vzorku dětské hračky - plastové policejní sady, kdy byl překročen obsah ftalátů používaných v měkčených částech hraček. Výrobek byl označen jako nebezpečný, stažen z trhu a prodejci udělena pokuta.

Na zdravotní rizika spojená s těmito i jinými výrobky je opakovaně upozorňováno i v médiích (např. časopis D test). Nevyhovující a nebezpečné výrobky jsou zveřejňovány jak na úředních deskách KHS, tak na internetových stránkách ministerstva zdravotnictví a všech hygienických stanic.

6.4.8 OCHRANA ZDRAVÍ PŘI PRÁCI

KHS kontroluje v rámci státního zdravotního dozoru také úroveň pracovního prostředí na pracovištích z pohledu rizikových faktorů pracovních podmínek, vybavení pracovišť a zajištění ochrany zdraví pracovníků. Kontroluje též např. skladování a zacházení s nebezpečnými chemickými látkami a přípravky, plnění povinností výrobců a distributorů biocidních přípravků, zařazení prací do kategorií z hlediska zdravotního rizika a šetří stížnosti na pracovní podmínky a úroveň pracovního prostředí. Provádí v součinnosti s akreditovanými laboratořemi Zdravotního ústavu inspekční měření faktorů pracovního prostředí, ověřuje podmínky pro vznik nemocí z povolání a vydává stanoviska k možnosti vzniku nemoci z povolání.

V rámci tzv. preventivního dozoru jsou posuzovány projekty nových staveb, rekonstrukce nebo rozšíření stávajících staveb, změny v užívání staveb a změny technologií výroby. V roce 2015 převažovaly u malých subjektů stavební úpravy, rekonstrukce a rozšíření stávajících objektů nebo výstavba menších staveb k podnikání a změny nebytových i bytových prostor za účelem jejich nového využití (např. prodejny a prostory občanské vybavenosti, dílny a provozovny pro drobné podnikání, administrativní, skladové a výrobní prostory, autodílny). U středních a velkých subjektů převažovaly nové stavby v rámci rozšíření stávajících areálů a rekonstrukce stávajících prostor. Mezi největší posuzované projekty patřila dokumentace výrobního areálu ICL Svitavy – 1. stavba s novou výrobní halou v průmyslové zóně Paprsek, která bude sloužit jako lisovna plastů, montážní a skladová hala pro výrobu plastových komponent pro moduly pro teplotní řízení motoru (WMM) pro automobilový průmysl a montáž modulů z vyráběných plastových komponentů a dovážených dílů s pracovními místy pro cca 700 dělnických a 200 THP pracovníků.

Z nových významných staveb kolaudovaných 2015 je možné zmínit pavilon psychiatrického oddělení Svitavské nemocnice, rozšíření výrobního areálu Fibertex Nonwovens a.s. na Průmyslové ulici o novou výrobní a skladovací halu s administrativní přístavbou, nový logistický areál Šafář se skladovací halou a administrativní přístavbou na ulici Hlavní, Svitavy – Lačnov, dokončený Multifunkční dům v ulici Pod Věží a rekonstrukci bývalého objektu B.D. přádelny v areálu Dimitrova ul. na provoz „NANOMEMBRANE“ s novou technologií pro laminaci a úpravu textilií (investor SVITAP J.H.J. spol. s r.o.).

K projektové dokumentaci staveb na území města Svitavy bylo v roce 2015 vydáno celkem 24 stanovisek, 10 x proběhly konzultace s projektanty k zamýšleným stavebním záměrům, k užívání staveb bylo vydáno 19 stanovisek.

V roce 2015 bylo ve Svitavách provedeno 34 kontrol u 29 podnikatelských subjektů. Na celkem 69 pracovištích bylo zkontrolováno 93 nerizikových prací se 219 zaměstnanci a 20 rizikových prací se 135 zaměstnanci. Kontroly byly prioritně zaměřeny na provozovny s výrobou stavebních hmot a materiálů, potravinářskou výrobu, tiskařské provozovny a provozy s výskytem nemocí z povolání.

V 6 případech byly šetřeny podmínky vzniku nemoci z povolání a ve 3 případech proběhla akreditovaná inspekční měření faktorů pracovních podmínek ve spolupráci se Zdravotním ústavem pro účely posouzení nemoci z povolání z jednostranné nadměrné dlouhodobé zátěže a vibrací.

Při komplexních kontrolách pokračovalo sledování zajištění pracovně lékařských služeb. Podle výsledků se kvalita poskytování PLS příliš nezměnila. I nadále platí, že hlavně menší zaměstnavatelé s rizikovými pracovišti ve Svitavách jen velmi obtížně zajišťují smluvního poskytovatele, neboť ze strany registrujících praktických lékařů není o tuto činnost zájem ať z důvodu kapacitních nebo z hlediska obsahu poskytování PLS.

V rámci kontrolní činnosti byly ve Svitavách také šetřeny 2 anonymní podněty týkající se práce s azbestem při výměně střešní krytiny. V jednom případě nebylo možné stížnost posoudit, neboť se jednalo o víkendovou akci při výměně střešní krytiny z AZC šablon na objektu Milady Horákové 469/9. V době kontroly následující den po víkendu již byla původní krytina odstraněna, odvezena na odpovídající skládku, okolí objektu uklizeno a byla zahájena pokládka nové krytiny. Protože stěžovatelem nebyla podstoupena žádná fotodokumentace, nebylo v šetření dále pokračováno. V případě stížnosti na odstraňování AZC střešní krytiny na bytovém domě Na Červenici 1537/9, Svitavy byla stížnost oprávněná a podnět byl šetřen v součinnosti s odborem životního prostředí MěÚ Svitavy. Demontáž a odstraňování střešní krytiny prováděná podnikající fyzickou osobou se zaměstnanci (odborná stavební firma realizující střechy a střešní krytiny) nebyla předem hlášena a nebyla prováděna v souladu s platnou legislativou s ohledem na ochranu zdraví pracovníků a realizaci bezpečného technologického postupu odstraňování stavebního materiálu s azbestem tak, aby nemohlo dojít k úniku azbestových vláken do okolí. Vzhledem k tomu, že provozovatel neprodleně splnil všechny požadavky stanovené kontrolovanou osobou, což bylo následně na místě zkontrolováno, nebylo k sankci přistoupeno.

6.5 NEZÁVISLÉ EKOLOGICKÉ ORGANIZACE

V následujícím přehledu uvádíme soupis nezávislých ekologických organizací se sídlem nebo působností ve správním obvodu obce s rozšířenou působností města Svitavy. Přehled je řazen v abecedním pořadí.

6.5.1 ASOCIACE BRONTOSAURA SVITAVY

- Hlavní náplň činnost: Svitavský oddíl Asociace Brontosaura je organizací sdružující děti a mládež se zájmem o přírodu, turistiku, cestování a prázdninovou činnost.
- Působnost: Svitavsko
- Adresa: Mgr. Jan Richtr, Dimitrovova 25, Svitavy

6.5.2 OBČANSKÉ SDRUŽENÍ LAVITA

- Hlavní náplň činnost: ochrana přírody a krajiny, životního prostředí, zdraví, památek, kulturních hodnot a krajinného rázu urbanizované i neurbanizované krajiny, ochrana zeleně v obcích, zapojení mládeže do veřejně prospěšných aktivit, bezplatná poradenská a informační činnost v oblasti ochrany životního prostředí a ekologicky šetrného hospodaření firem a domácností apod.
- Působnost: sdružení působí na celém území České republiky
- Adresa sdružení: náměstí Míru 61/41, Svitavy

6.5.3 OBČANSKÉ SDRUŽENÍ NAŠE VÝPRAČTICE

- Hlavní náplň činnosti: ochrana přírody a krajiny, podpora prosazování širší účasti veřejnosti v oblasti životního prostředí.
- Působnost: sdružení působí na celém území Pardubického kraje
- Adresa zařízení: RNDr. Jarmila Schlegelová, předsedkyně, Výprachtice 58

6.5.4 VÝCHODOČESKÁ POBOČKA ČESKÉ SPOLEČNOSTI ORNITOLOGICKÉ

- Hlavní náplň činnosti: ochrana přírody a krajiny a životního prostředí, zejména výzkum a ochrana ptáků a jejich prostředí a dále ekologická výchova a vzdělávání vlastních členů a veřejnosti
- Působnost: sdružení působí na celém území České republiky
- Adresa zařízení: Lukáš Kadava, předseda, Zámek č. 2, 530 02 Pardubice

6.5.5 ZO ČSOP RYBÁK

- Hlavní náplň činnosti: Monitoring rostlin, ptáků, obojživelníků a netopýrů, popřípadě i některých dalších vybraných skupin organismů (motýli). Praktická ochrana rostlin, ptáků, obojživelníků, netopýrů a některých dalších skupin organismů. Managementové zásahy v přírodě ve prospěch ohrožených lokalit a druhů organismů. Realizace záchranného transferu obojživelníků v Hradci nad Svitavou. Péče o zvláště chráněná území přírody na Svitavsku. Pořádání soutěží a terénních akcí pro žáky, studenty a veřejnost (Ptačí festival, Vítání ptačího zpěvu, Ukliďme svět, Setkání s přírodou apod.). Účast ve správních řízeních. Neperiodické vydávání zpravodaje KonSterna.

- Působnost: Anenská Studánka, Banín, Benátky, Bohuňovice, Boršov, Budislav, Bystré, Cerekvice n. Loučnou, Čistá, Dětrichov, Helvíkov, Hradec nad Svitavou, Chmelík, Chotěnov, Chotovice, Janov, Jarošov, Javorník, Jedlová, Kamenná Horka, Karle, Koclířov, Kozlov, Křenov, Kukle, Květná, Lubná, Mikuleč, Mladějov, Muzlov, Nová Sídla, Nová Ves, Opatov, Opatovec, Ostrý Kámen, Pohledy, Poříčí, Příluka, Radiměř, Rohozná, Rychnov, Semanín, Sklené, Strakov, Stašov, Svitavy, Trstěnice, Třebařov, Třebovice, Vendolí a Zrnětín
- Adresa zařízení ZO ČSOP: Mgr. Jiří Mach, předseda, Dimitrovova 29, Svitavy

6.5.6 ZO ČSOP TŘEBOVKA

- Hlavní náplň činnosti: Péče o krajinu a památky - údržba ekologicky významných nechráněných území a zeleně (včetně ošetřování stromů), péče o handicapované živočichy, ochrana životního prostředí, poradenská činnost a metodická pomoc v oblasti vodního hospodářství za účelem zadržování vody v krajině a zlepšování kvality povrchových vod
- Působnost: Správní území obce OPATOV a dále správní území obce: Anenská Studánka, Dětrichov, Hradec nad Svitavou, Janov, Javorník, Kamenná Horka, Koclířov, Kukle, Mikuleč, Mladějov na Moravě, Opatovec, Semanín, Svitavy, Trpík, Třebovice a Vendolí
- Adresa zařízení ZO ČSOP: Ing. Radek Vach, předseda, 569 12 Opatov 328

6.5.7 ZO ČSOP ZELENÉ VENDOLÍ

- Hlavní náplň činnosti: zajišťuje provoz záchranné stanice pro volně žijící živočichy, péče o handicapované živočichy, pořádání veřejně přístupných osvětových akcí, kampaní a akcí ke Dni Země, provoz informačního centra a ekocentra,
- Působnost: v rámci Národní sítě stanic působí ve třech krajích (Pardubický kraj, část kraje Vysočina, část kraje Jihomoravského)
- Adresa zařízení ZO ČSOP Zelené Vendolí – Záchranná stanice a centrum ekologické výchovy, Josef Zelený, 569 14 Vendolí čp. 42

6.6 INVESTICE DO ŽIVOTNÍHO PROSTŘEDÍ V ROCE 2015

V tabulce 6.1 jsou uvedeny investice do životního prostředí financované z městského rozpočtu nebo rozpočtu organizací městem zřízených.

Tab. 6.1 Investice do životního prostředí v roce 2015

Akce	Výše finančních prostředků (v tis. Kč vč. DPH)	Garant
budování kontejnerových stání na separaci odpadů-příprava	116,6	OŽP
celoplošná deratizace, deratizace kanalizace	253	OŽP
ekologická výchova	57	OŽP
intenzifikace ČOV	10.000	OŽP

kanalizace města Svitavy III.etapa	60.123	OŽP
rekonstrukce kanalizace ve městě (ul. Soudní, Vojanova, Za Kolonkou, Tolstého, Na Červenici, Vítězná a Říční)	16.109	OŽP
likvidace černých skládek	273	OŽP
mimořádný svoz plastů a papíru, mytí kontejnerů	592	OŽP
myslivost	29,8	OŽP
nákup fotopastí	8,6	OŽP
odborná správa měst. lesů	149	OŽP
pěstební činnost v lesích	457,4	OŽP
údržba ploch v majetku města	254,9	OŽP
regenerace veřejně přístupné zeleně ve městě Svitavy	13.636,7	OŽP
zelený prstenec I.etapa	927,8	OŽP
zelený prstenec III.etapa	224,1	OŽP
sanační oprava studny ve Vodárenském lese	194,8	OŽP
navrtávky vodovodního řadu	39,2	OŽP
navrtávky kanalizačního řadu	14,8	OŽP
útulek pro opuštěné psy	169,1	OŽP
úpravy lesních cest	70	OŽP
geodetické zaměření skutečného umístění městské kanalizace	196,9	OŽP
zbudování kontejnerových stání pro bioodpad	187	OŽP
příprava rekonstrukce sběrných míst (projektová dokumentace)	116,6	OŽP
provoz sběrného dvora	438,3	OŽP
provoz komunitní kompostárny	481,6	OŽP
rekonstrukce vodovodního řadu v ul. U Stadionu ve Svitavách	1.946,9	SVS

rekonstrukce vodovodního řadu v ul. Bezručova ve Svitavách	648,7	SVS
rekonstrukce vodovodní přípojky v ul. U Soudní ve Svitavách	304,8	SVS
rekonstrukce vodovodního řadu v ul. U Růžová ve Svitavách	457,4	SVS
rekonstrukce vodovodního řadu v ul. Na Červenici - Tolstého ve Svitavách	692,2	SVS
rekonstrukce vodovodního řadu v ul. Uzavřená ve Svitavách	453,6	SVS
rekonstrukce vodovodního řadu v ul. Vojanova ve Svitavách	572,8	SVS
rekonstrukce vodovodního řadu v ul. U Vítězná ve Svitavách	422,3	SVS
nákup vodoměrů	63,6	SVS
navrtávky vodovodních řadů	49	SVS
kropící vůz KOBIT	2.873,7	SPORT
travní sekačka AMAZONE	995,8	SPORT
vysavač listí VD500/27	159,7	SPORT
sekací traktor PIRAÑA	387,4	SPORT
sekací traktor RIVIERA	120,8	SPORT
péče o veřejnou zeleň	6.898	SPORT
kompostárna	507,8	SPORT
úklid komunikací	5.870	SPORT
finanční prostředky celkem	128.583,7	

Zdroj: OŽP MěÚ Svitavy

Vysvětlivky:

OD – odbor dopravy MěÚ Svitavy

ORM – odbor rozvoje města MěÚ Svitavy

OŽP – odbor životního prostředí MěÚ Svitavy

OŠ - odbor školství MěÚ Svitavy

PD – projektová dokumentace

SPORT - SPORTEŠ Svitavy s.r.o.

SVS – Skupinový vodovod Svitavy, dobrovolný svazek obcí

TSMS – Technické služby města Svitav

MŠ- mateřská škola

6.7 SVITAVY V ČÍSLECH MĚSTSKÉ STATISTIKY

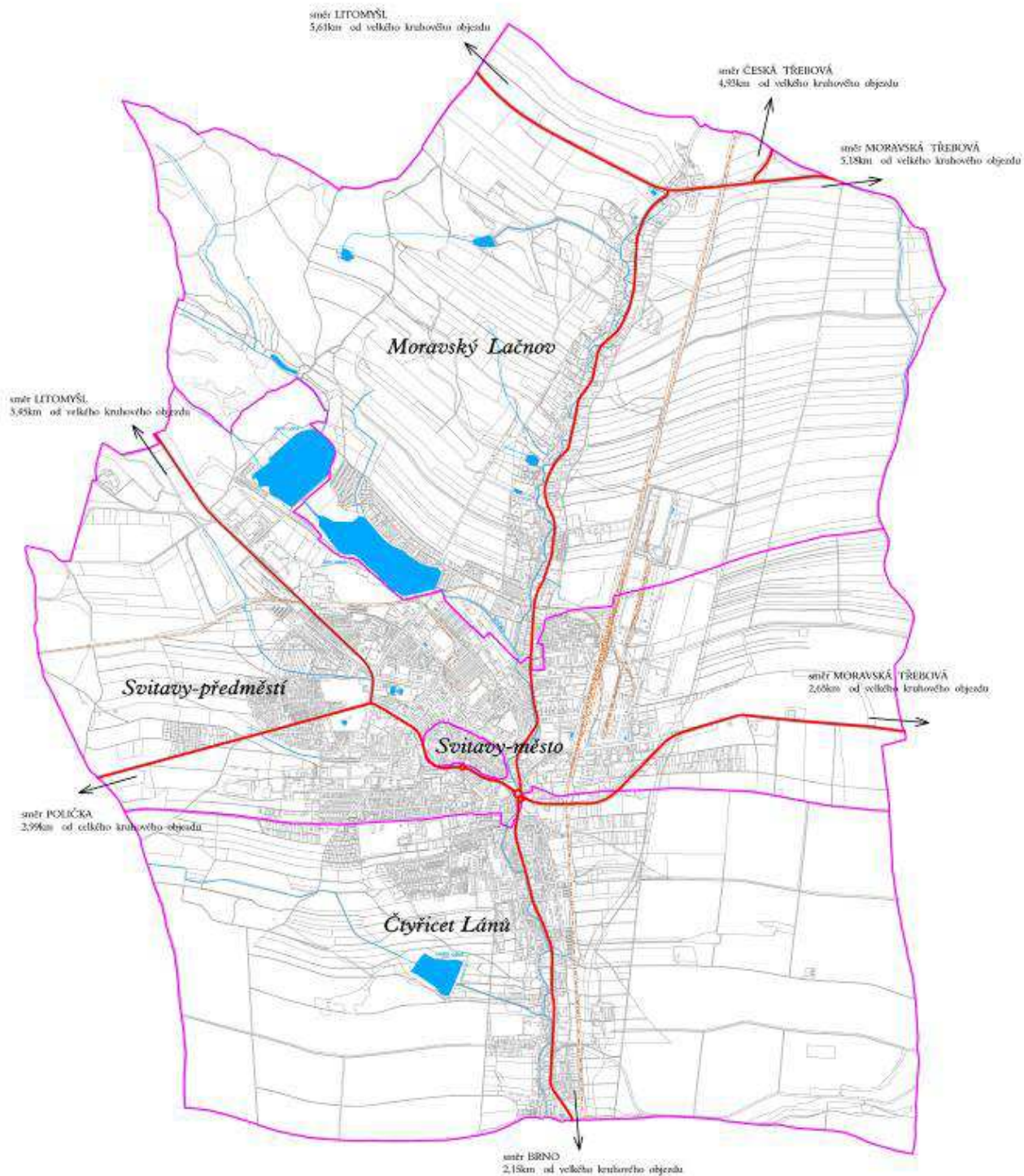
Město a úřad v číslech

- Trvalý pobyt mělo k 31. prosinci za rok 2015 ve Svitavách 17 147 obyvatel, z toho 181 cizinců.
- Ve Svitavské nemocnici, a.s. se narodilo 730 miminek, z toho 125 občánek Svitav.
- V roce 2015 se uzavřelo 73 manželství, z toho 4 byla církevní
- Navždy odešlo 168 svitavských občanů.
- Do svitavských základních škol nastoupilo v září 1 726 dětí
- Mateřské školy navštěvovalo 663 dětí.
- Přistěhovalo se 224 občanů a pro odstěhování se rozhodlo 307.
- Na odboru financí bylo evidováno cca 1 485 psů a vybráno cca 488 tis. Kč za poplatek za psa.
- Na odboru životního prostředí bylo vybráno 9 420 tis. Kč za poplatek za komunální odpad.
- Na odboru životního prostředí bylo vydáno 124 ks rybářských lístků a 19 ks loveckých lístků, za což bylo vybráno 67.150 Kč
- Ve Svitavách je 3 464 domů a 210 ulic.

6.8 KATASTRÁLNÍ ÚZEMÍ MĚSTA SVITAVY

Město Svitavy se skládá ze čtyř katastrálních území – Svitavy-město, Svitavy-předměstí, Moravský Lačnov a Čtyřicet Lánů. Celková rozloha města je 3.133,32 ha. Na obrázku 6.1 je znázorněna katastrální mapa města Svitavy.

Obrázek 6.1 Katastrální území města Svitavy



Vypracoval: OI MěÚ Svitavy

„Ekoznámka 2016“ – 1. místo v kategorii Životní prostředí a my



Karolína Komínková, ZŠ nám. Míru 73 Svitavy

7 ZÁVĚR

7.1 ZPRÁVA O STAVU ŽIVOTNÍHO PROSTŘEDÍ VE SVITAVÁCH V ROCE 2015

Cílem této zprávy je popsat změnu životního prostředí ve Svitavách v období 1995 až 2015, analyzovat příčiny dosavadního vývoje a naznačit další vývoj.

7.1.1 VÝVOJ STAVU ŽIVOTNÍHO PROSTŘEDÍ VE SVITAVÁCH V ROCE 2015

Rok 2015 můžeme označit z pohledu stavu životního prostředí ve Svitavách za stabilní, přičemž i v tomto roce došlo k vytvoření podmínek pro zlepšení tohoto stavu v příštích letech:

- pitná voda

V roce 2015 byla odběratelům dodávána kvalitní pitná voda s minimálním obsahem dusičnanů. Průměrná kvalita vody v tomto ukazateli činila 10,95 mg/l, což představuje proti roku 2014 nárůst o cca o 1,11 mg/l. Norma pro pitnou vodu dodávanou z vodovodního řadu činí 20 mg/l.

V roce 2014 byly provedeny rekonstrukce vodovodních řadů v ul. Bezručova, Tolstého, Růžová, Soudní, U Stadionu, Uzavřená, Vítězná a Vojanova.

- odpadní voda

V dubnu 2015 byla na čistírně odpadních vod (dále jen „ČOV“) ukončena rekonstrukce vyhnívací nádrže, u níž byly v rámci předchozí intenzifikace zjištěny závažné statické nedostatky.

V červnu 2015 byl na ČOV ukončen zkušební provoz a od července je proces čištění odpadních vod.

Provoz ČOV se vyznačoval poměrně vysokou stabilitou procesu a vysokou účinností čištění. Komplikace způsobovala dokončující intenzifikace ČOV. Pozornost byla zaměřena především na odstraňování fosforu a dusíku z vypouštěných odpadních vod.

V listopadu 2015 byla dokončena významná investiční akce „Kanalizace města Svitavy – III. etapa“, zahrnující rekonstrukci stávajících 17 kanalizačních stok a výstavbu jedné nové kanalizační stoky. V rámci této akce byla zrekonstruována kanalizace v celkové délce 3.431m a zbudována nová kanalizace v délce 120 m. Na financování této akce získalo město dotaci v celkové výši 30,4 mil. Kč v rámci Operačního programu Životní prostředí.

Kromě této akce byly v roce 2015 rekonstruovány další kanalizační stoky, konkrétně v ul. Na Červenici, Říční, Soudní, Tolstého, Vítězná, Vojanova a Za Kolonkou. Zároveň byla zpracována projektová dokumentace k přípravě rekonstrukcí a výstavby dalších kanalizačních stok ve městě.

- protipovodňová ochrana města

Pro zachycení vody v krajině jsou rozpracovány projektové dokumentace pro zbudování dalších suchých retenčních nádrží, dílčí úpravy vodních toků a revize nejproblematičtějších míst se zatápěním nemovitostí z městské kanalizace při přívalových srážkách.

- odpady

Celkové množství vyprodukovaných komunálních odpadů občany města Svitavy činilo v roce 2015 celkem 3.856,5 tun, což představuje meziroční nárůst o cca 2,8 t. Přestože je na skládkách ukládáno velké množství komunálního odpadu, 2.873,5 tun, podíl vytríděných a znovu využitelných složek odpadu dosáhl v roce 2015 hodnoty 983 tun, což z celkového množství komunálního odpadu činí 25,5 %. Podíl vytríděných složek (papír, plasty, sklo) se proti roku 2014 zvýšil o cca 41,8 t.

Trvalý dlouhodobý růst vytríděných složek a snižující se množství komunálního a velkoobjemového odpadu má příznivý vliv na cenu poplatku za komunální odpad, kterou město platí společnosti LIKO SVITAVY a.s. Při rostoucích nákladech na provoz svozu a při zvyšujících se zákonných poplatcích za uložení odpadů na skládkách poplatek od občanů zůstává v podstatě na stejné úrovni.

V roce 2015 se podařilo průběžně likvidovat nově vznikající nepovolené skládky odpadu na pozemcích v majetku města. Z rozpočtu města byla na tuto činnost vynaložena částka ve výši 272,8 tis. Kč.

- městská zeleň

V roce 2015 byl dokončen významný projekt Regenerace veřejně přístupné zeleně města Svitavy. V rámci projektu bylo od roku 2014 postupně ošetřeno na 2400 stromů, vysazeno 468 stromů a téměř 3800 ks keřů. I nadále se nám tak daří udržovat pozitivní bilanci mezi stromy kácenými a vysazovanými.

7.1.2 PŘETRVÁVAJÍCÍ PROBLÉMY V OBLASTI ŽIVOTNÍHO PROSTŘEDÍ VE SVITAVÁCH

Přes dosažené pozitivní výsledky dosud přetrvávají v oblasti životního prostředí ve Svitavách následující problémy:

- voda

Technický stav části vodovodů a kanalizací ve městě bohužel odpovídá jejich stáří. Vodovody vykazují ztráty vody a netěsné kanalizační stoky způsobují únik odpadních vod do vod podzemních nebo naopak při zvýšené hladině spodních vod způsobují nátok balastních vod na ČOV, což má nepříznivý vliv na technologický proces čištění.

Přes provedená protipovodňová opatření nelze zajistit úplnou a komplexní ochranu před účinky extrémních srážek, dlouhotrvajících srážek a jarního tání sněhu. S ohledem na skutečnost, že se Svitavy nacházejí v horní části povodí, nelze s dostatečnou rezervou reagovat na vznik nepříznivých povětrnostních stavů. Velmi se osvědčila opatření na zachycení vody v krajině, kdy je ve zbudovaných suchých vodních nádržích zachycována voda, která by jinak způsobila rozlité vodních toků ve městě i v obcích níže po toku řeky Svitavy. V současné době jsou vytypovány další vhodné lokality pro zbudování dalších suchých vodních nádrží. Snahou bude zajistit zpracování dalších stupňů projektové přípravy těchto vodních děl tak, aby se město mohlo ucházet o získání prostředků na jejich realizaci z národních a evropských zdrojů.

- odpady

Stále vznikají nové nepovolené skládky odpadů, a to nejčastěji na pozemcích v centru města a sídlištích. Hlavním nešvarem roku 2015 bylo stejně jako v předchozích letech odkládání všech druhů odpadů na kontejnerových stáních pro tříděný odpad místo toho, aby občané tento odpad odvezli do sběrného dvora. Dalším nešvarem bylo i zakládání černých skládek odpadů z údržby

soukromé zeleně v okolí chatových oblastí. Zejména v součinnosti s městskou policií se podařilo usvědčit několik viníků, kteří byli řešeni blokovou pokutou či pokutou v přestupkovém řízení.

- příroda a krajina

Živá příroda dosud nestačila ve větším rozsahu pozitivně reagovat na snížení znečištění a na aktivní opatření k její ochraně.

Počet živočišných a rostlinných druhů v různém stupni ohrožení je dosud vysoký. Tento stav se bude pravděpodobně měnit jen pomalu.

- stížnosti obyvatel

Rovněž i v roce 2015 byly řešeny na různých úrovních orgánů státní správy stížnosti, připomínky obyvatel na hluk, zápach a obtěžování prachem. Na různých úrovních proto, že každému orgánu státní správy je svěřena jiná kompetence – např. Krajské hygienické stanici (dále jen „KHS“) problematika týkající se obtěžování hlukem, České inspekci životního prostředí (dále jen „ČIŽP“) provoz vyjmenovaných zdrojů znečišťování ovzduší apod. Stížnosti a připomínky obyvatel se týkaly především těch částí města, kde se dotýká průmyslová část města s obytnou zástavbou a problematiky hluku z dopravy.

Další připomínky obyvatel jsou většinou řešeny odborem životního prostředí MěÚ ve Svitavách nebo městskou policií. To se týká především porušování vyhlášek města, jako např. zakládání černých skládek, znečišťování ovzduší, venčení psů a jejich volný pohyb na veřejných prostranstvích, týrání zvířat a celá řada dalších případů.

7.1.3 OČEKÁVANÝ VÝVOJ

- ovzduší

V nejbližších letech lze očekávat stabilní nízké emise u vyjmenovaných zdrojů zajišťujících výrobu tepla a teplé vody pro byty v panelových domech díky poklesu množství spáleného paliva v návaznosti na snížení ztrát tepla.

Vzhledem k situaci, že se majitelé rodinných domů vrací k vytápění uhlím a především nárůst automobilové dopravy, bude pravděpodobně docházet ke zvýšení koncentrací oxidu siřičitého a polévatého prachu. Zdrojem různých organických škodlivin může být spalování odpadů (především různých druhů plastů) v lokálních topeništích.

- voda

V souvislosti s rozšířením odběru pitné vody ze spodnoturonské zvodně lze očekávat stabilizaci dodávek pitné vody s minimálním obsahem dusičnanů.

Investice do intenzifikace ČOV a realizovaná rekonstrukce kanalizačních řadů a s tím související omezení vypouštění odpadních vod do povrchových toků se projeví postupným zlepšováním kvality vod v řece Svitavě a ostatních tocích ve městě.

Dluh v nedostatečné obnově infrastruktury majetku vodovodů a kanalizací je však příliš veliký. Postupná obnova tohoto majetku bude vyžadovat velké finanční prostředky a delší časové období.

Přípravy na dokončení protipovodňových opatření na řece Svitavě a zbudování dalších suchých retenčních nádrží v rámci jednotlivých obcí i pozemkových úprav ve Svitavách a v Hradci nad

Svitavou, včetně přístupu správců vodních toků a Státního pozemkového úřadu, dávají předpoklad ke zvýšení ochrany obyvatel města a okolních obcí.

- odpady

Jako nejvýznamnější krok pro zlepšení v oblasti nakládání s odpady je od roku 2008 otevření zrekonstruovaného sběrného dvora. Otevírací doba šest dní v týdnu a možnost odevzdat ve sběrném dvoře veškeré odpady včetně odpadů ze zeleně a historických elektrozařízení částečně omezila vznik nepovolených skládek v katastrálním území města Svitavy a i okolních obcí. Sběrný dvůr je využíván od roku 2010 pro odevzdání všech druhů odpadů včetně odpadů ze zeleně.

Realizované a připravované projekty města Svitavy ve spolupráci s Technickými službami města Svitav na rekonstrukci a rozšíření sběrných míst pro separaci odpadů jistě přinesou další zlepšení v oblasti třídění odpadů, a to zejména ve zvýšení množství vytríděných složek papíru, plastů a skla.

- půda a krajina

Snižování podílu orné půdy na celkové ploše zemědělské půdy a její zalesňování či zatravnění povedou v dlouhodobé perspektivě ke snížení vlivu větrné a vodní eroze a zvýšení ekologické stability krajiny.

- příroda

Pokračující snižování znečištění ovzduší a vod povedou k postupné regeneraci živé přírody. Podstatnější změny se však projeví se značnou časovou prodlevou.

7.2 PŘEHLED HLAVNÍCH ZKRATEK

AMS	Automatická měřicí stanice
ČIŽP	Česká inspekce životního prostředí
ČOV	Čistírna odpadních vod
Hr. n. SY	Hradec nad Svitavou
LIKO	LIKO SVITAVY, a. s.
LHP	Lesní hospodářský plán
LHC	Lesní hospodářský celek
KHS	Krajská hygienická stanice
MěÚ	Městský úřad
OI	Odbor informatiky
OPŽP	Operační program životního prostředí
ORP	Obec s rozšířenou působností
OSM	Odbor správy majetku
OŽP	Odbor životního prostředí
OŽPZ	Odbor životního prostředí a zemědělství
SFŽP	Státní fond životního prostředí
SY	Svitavy
SVS	Skupinový vodovod Svitavy, dobrovolný svazek obcí
SZÚ	Státní zdravotní ústav
TIMUR	Týmová iniciativa pro místní udržitelný rozvoj o.s.
ÚKZÚZ	Ústřední kontrolní a zkušební ústav zemědělský
WHO	Světová zdravotnická organizace
ZPF	Zemědělský půdní fond
ŽP	Životní prostředí
ZÚ	Zdravotní ústav