

Bilanční zpráva

15 LET PMS PROBAČNÍ A MEDIAČNÍ SLUŽBA

středisko Svitavy

OBSAH

1. Úvod

- 1.1. Poslání a cíle PMS
- 1.2. Historie vzniku střediska PMS ve Svitavách
- 1.3. Pracovníci svitavského střediska PMS
- 1.4. Středisko PMS ve Svitavách v současnosti

2. Odborné činnosti

- 2.1. Činnosti střediska PMS v oblasti přípravného řízení
- 2.2. Činnosti střediska PMS v oblasti vykonávacího řízení:
 - Trest obecně prospěšných prací
 - Dohledová agenda
 - Trest domácího vězení
- 2.3. Služby pro oběti trestné činnosti

3. Partnerská spolupráce

- 3.1. Spolupráce s OČTŘ
- 3.2. Spolupráce s nestátními a neziskovými subjekty a s orgány státní správy a samosprávy

4. Napsali o nás...

„Nedokážeme zabránit tomu, aby byla páchána trestná činnost, můžeme se ale pokusit co nejvíce eliminovat její následky.....“

1. Úvod

Bilanční zpráva dokumentuje činnost střediska Probační a mediační služby ve Svitavách za období let 2001 – 2014, včetně statistického rozložení nápadu činnosti za uvedené období. Bližší rozbor je pak věnován období září 2011 – prosinec 2014, kdy jsou získána podrobná data z prováděného kvantitativního monitoringu.

Svitavský region, v němž má středisko Probační a mediační služby svou působnost, se rozkládá na území o rozloze 1379 km², a je tak největším okresem v kraji. Je rozdělen na 116 obcí, z nichž 7 má status města. Počet obyvatel v roce 2014 dosáhl počtu 104 622. „Okresním“ městem jsou Svitavy se zhruba 17 090 obyvateli.

Dle indexu kriminality – tedy dle počtu spáchaných trestných činů za zvolené časové období přepočteného na 10 tisíc obyvatel - se Svitavsko v roce 2014 zařadilo na 63 místo ze 77 „okresních“ měst v republice.

1.1. Poslání a cíle Probační a mediační služby

Cílem a posláním Probační a mediační služby ČR je přispívat k naplňování trestní spravedlnosti. Probační a mediační služba vytváří předpoklady k tomu, aby věc mohla být ve vhodných případech projednána v některém ze zvláštních druhů trestního řízení, nebo mohl být uložen a vykonán trest nespojený s odnětím svobody, anebo vazba byla nahrazena jiným opatřením. Za tímto účelem poskytuje obviněnému odborné vedení a pomoc, sleduje a kontroluje jeho chování a spolupracuje s rodinným a sociálním prostředím, ve kterém obviněný žije a pracuje s cílem, aby v budoucnu vedl řádný život.

Nedílnou součástí práce Probační a mediační služby je práce s obětí trestného činu, tedy s poškozeným v trestním řízení.

Probační a mediační služba věnuje zvláštní péči mladistvým obviněným a osobám mladším 15-ti let, podílí se na prevenci trestné činnosti a přispívá ke koordinaci probačních, terapeutických, psychologických nebo jiných vhodných programů.

Základními principy Probační a mediační služby ČR jsou:

Integrace pachatele – Probační a mediační služba ČR usiluje o začlenění obviněného (pachatele) do života společnosti. Integrace je proces, který směřuje k obnovení respektu obviněného k právnímu stavu společnosti, jeho uplatnění a seberealizaci.

Participace poškozeného – Probační a mediační služba se snaží o zapojení a aktivní účast poškozeného na řešení trestného činu, jehož se stal obětí. Cílem je obnovit jeho pocit bezpečí, integritu a víru ve spravedlnost.

Ochrana společnosti – Probační a mediační služba přispívá k ochraně společnosti účinným řešením konfliktních stavů spojených s trestním řízením a efektivním zajištěním realizace uložených alternativních opatření a trestů.

1.2. Historie vzniku střediska PMS ve Svitavách

Ačkoliv Probační a mediační služba v České republice zahájila svou činnost již 1.1.2001, na středisko Probační a mediační služby ve Svitavách nastoupila první probační úřednice, Mgr. Lenka Buchtová, až od 1.2.2001. Tímto dnem byla zahájena činnost střediska.

Na počátky své činnosti u Probační a mediační služby Mgr. Buchtová vzpomíná:

„Sídlila jsem v jedné kanceláři na Lanškrounské 2, ve 2. poschodí, první kancelář vpravo od schodiště. Vybavení nebylo zpočátku žádné, pak jsem se domluvila s Okresním úřadem, odkud mi půjčili stůl, židli, 2 křesílka a konferenční stolek. Jednalo se, samozřejmě, o vyřazený nábytek. Elektrický psací stroj zn. Jatraň mi půjčili po několika dnech ze soudu, dostala jsem i nějaký papír... První případy mi byly předány soudem, konkrétně vyšší soudní úřednicí, paní Jandlovou, a jednalo se o uložené dohledy v rámci podmíněných odsouzení.

Poprvé jsem se stěhovala s nástupem druhého pracovníka střediska, Mgr. Jaška, a to v roce 2002. O patro níž v budově na ulici Lanškrounská jsme získali 2 kanceláře, vybavení bylo opět velmi skromné. Po odstěhování Školského úřadu jsme se počátkem roku 2005 přestěhovali v rámci stejného patra do kanceláří na konci chodby a postupně došlo k rozšíření prostor střediska na pět kanceláří.“

1.3. Pracovníci svitavského střediska PMS

Mgr. Lenka Buchtová	2001 – 2013
Mgr. Ľubomír Jaško	2002 – 2004
Mgr. Magdalena Brýdlová	2004 – 2006
Mgr. Kateřina Drábková	2006 (cca 2 měsíce)
Mgr. Václav Paar	2006 – dosud
Mgr. Zdeňka Hejdová	2006 – dosud
Mgr. Alžběta Havlová	2010 – dosud (na rodičovské dovolené)
Mgr. Jindřich Čejka	2012 – dosud
Mgr. Jaroslava Šabrňáková	2014 – dosud

Od počátku činnosti střediska až do prosince roku 2013 středisko vedla Mgr. Lenka Buchtová. Od ledna 2014 převzala vedení střediska Mgr. Jaroslava Šabrňáková, která působila od roku 2002 na středisku PMS v Ústí n. Orlicí.

Středisko PMS ve Svitavách začínalo v roce 2001 svou činnost s jedním pracovníkem, Mgr. Buchtovou. Teprve v roce 2002 přibyl druhý pracovník, Mgr. Jaško, který po dvou letech svého působení pracovní poměr u PMS ukončil. Na jeho místo nastoupila Mgr. Stupková, později provdaná Brýdlová. Z důvodu odchodu Mgr. Brýdlové na mateřskou dovolenou byl na svitavské středisko přijat Mgr. Paar, zkušený pracovník s probační praxí na pražském středisku PMS. V mezidobí mezi odchodem Mgr. Brýdlové a Mgr. Paara přešla do pracovního poměru z výkonu stáže na dobu cca dvou měsíců Mgr. Drábková. V roce 2006 došlo k plošnému nárůstu počtu pracovníků v rámci celé PMS. Do Svitav nastoupila Mgr. Hejdová.

foto: rok 2007 – porada pracovníků střediska



zleva Mgr. Hejdová, Mgr. Paar, Mgr. Buchtová, vzadu stážistka

Další plošné navýšení přišlo v roce 2010 v souvislosti s novým trestním zákoníkem a zavedením institutu trestu domácího vězení. Středisko PMS posílila Mgr. Havlová, po jejímž odchodu na mateřskou dovolenou byl na její místo přijat Mgr. Čejka. Aktuálně je možné považovat personální situaci střediska za stabilizovanou. Činnost střediska zajišťují pracovníci s dlouholetou praxí a bohatými zkušenostmi.

1.4. Středisko PMS ve Svitavách v současnosti

Na středisku v současné době pracují čtyři probační úředníci a administrativní pracovnice, která zde působí v rámci spolupráce Úřadu práce a Probační a mediační služby v projektu „Odborná praxe osob do 30 let věku v organizačních složkách státu a státních příspěvkových organizacích“. Vedením střediska je pověřena Mgr. Jaroslava Šabrňáková. Zhruba od roku 2007 se pracovníci střediska profilují pro výkon specializací, aktuálně jsou specializace rozděleny následovně:

Mgr. Jaroslava Šabrňáková	přípravné řízení dospělých
Mgr. Václav Paar	obecně prospěšné práce
Mgr. Zdeňka Hejdová	dohledové instituty, trest domácího vězení
Mgr. Jindřich Čejka	trestná činnost mládeže, obecně prospěšné práce
Lucie Leksová, DiS	Moravskotřebovsko administrativa

foto: r. 2014 - sportovní den pracovníků střediska



zleva dospělí: Václav Paar, Jindřich Čejka, Lucie Leksová, Jarka Šabrňáková, Zdeňka Hejdová



zleva dospělí: Václav Paar, Jarka Šabrňáková, Jindřich Čejka, Lucie Leksová, Zdeňka Hejdová

V prosinci 2014 bylo středisko PMS ve Svitavách přestěhováno do nových prostor. V budově Pozemkového úřadu získalo vhodné prostory pro svou činnost – 5 kanceláří a místnost sloužící jako archiv a sklad. Budova leží uprostřed města, nedaleko náměstí, autobusového i vlakového nádraží. Poloha střediska umožňuje bezproblémovou dostupnost pro klienty z celého svitavského regionu.

Materiálově a technicky je středisko vybaveno na velmi vysoké úrovni a pracovníci se tak mohou naplno věnovat své práci. Od roku 2010 mohou pracovníci využívat střediskový osobní automobil, čímž je zajištěn také výkon terénní práce – kontrola výkonu alternativních trestů, návštěvy klientů v místě bydliště, apod. Kromě standartního počítačového vybavení středisko dostalo v roce 2014 také notebook a dataprojektor. Běžnou součástí práce probačních pracovníků se stala možnost testovat klienty PMS na přítomnost alkoholu a omamných a psychotropních látek v těle – středisko je vybaveno alkotestrem a drogovými testy – slinnými i močovými.

2. Odborné činnosti střediska

Ve statistickém přehledu níže je uveden celkový nápad počtu případů, se kterými středisko PMS pracovalo v letech 2001 – 2014. Z uvedeného je zřejmé, že nejvíce bylo středisko zatíženo případovou agendou v roce 2012 (317 případů) a dále v letech 2011 (281 případů) a 2010 (256 případů).

Tabulka č. 1: Celkový počet evidovaných případů

Rok	Celkem evidováno	Přípravné řízení a řízení před soudem	Podíl v %	Vykonávací řízení	Podíl v %
2001	165	29	17,6%	136	82,4%
2002	214	36	16,8%	178	83,2%
2003	219	48	21,9%	170	77,6%
2004	276	86	31,2%	190	68,8%
2005	234	67	28,6%	167	71,4%
2006	217	47	21,7%	170	78,3%
2007	173	28	16,2%	145	83,8%
2008	164	32	19,5%	132	80,5%
2009	230	57	24,8%	173	75,2%
2010	256	117	45,7%	139	54,3%
2011	281	148	52,7%	133	47,3%
2012	317	155	48,9%	162	51,1%
2013	216	93	43,1%	123	56,9%
2014	227	99	43,6%	128	56,4%

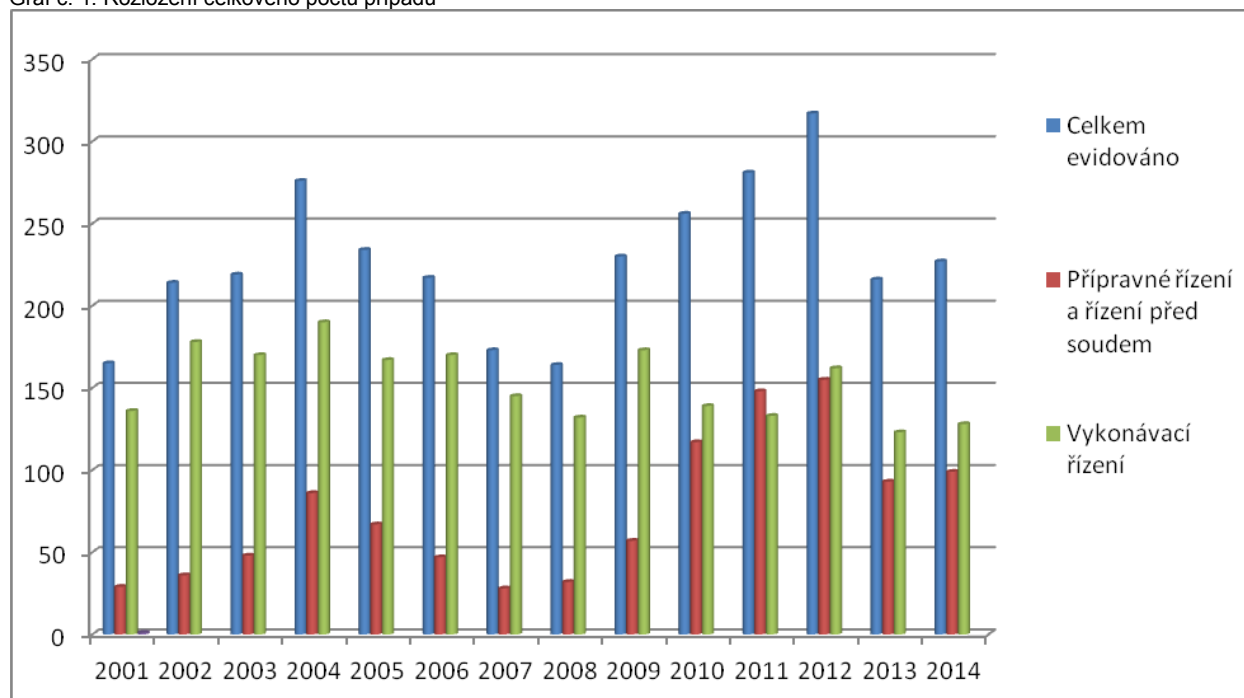
Zdroj: PMS ČR

Z grafického přehledu je patrné, že v letech 2010 – 2012 došlo k výraznému navýšení počtu případů v přípravném řízení. Tato změna byla způsobena zejména novým trestním zákoníkem, který přinesl novou právní úpravu trestu obecně prospěšných prací ve smyslu ukládání tohoto alternativního trestu. Tato změna znamenala výrazný nárůst činnosti střediska v případech přípravy stanovisek k rozhodování soudů o uložení trestu obecně prospěšných prací a také trestu domácího vězení.

Vcelku prudký nárůst počtu případů středisko zaznamenalo také v roce 2004 a to v souvislosti s účinností tehdy nového Zákona o soudnictví ve věcech mládeže. Středisko se výrazněji začalo zapojovat do řešení trestné činnosti dětí a mládeže a to jak v přípravném řízení

(příprava podkladů pro rozhodování státních zástupců a soudců), tak v řízení vykonávacím (kontrola uložených výchovných a trestních opatření).

Graf č. 1: Rozložení celkového počtu případů



Zdroj: PMS ČR

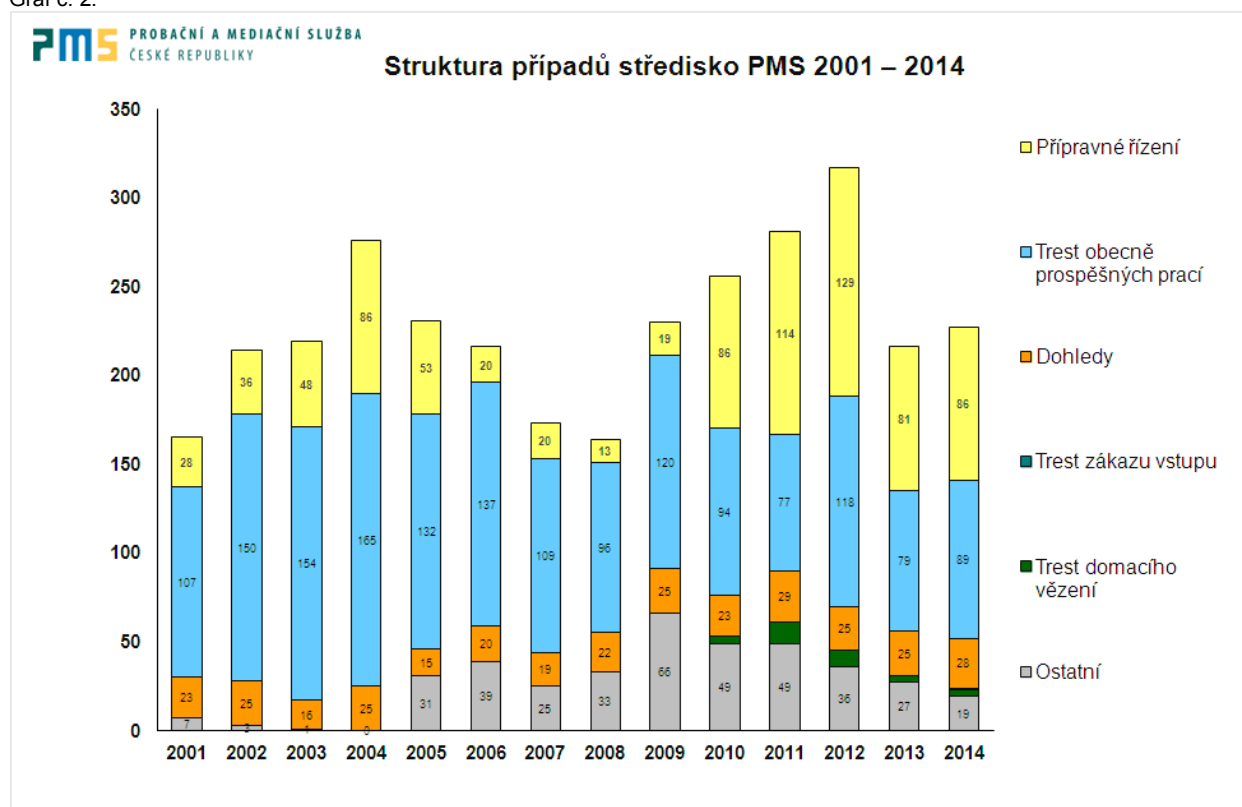
Následující tabulka s grafickým znázorněním dokumentuje rozložení některých činností střediska PMS. Od samého počátku činnosti střediska dominují aktivity spojené s trestem obecně prospěšných prací. Je to nejčastější agenda, v rámci které je středisko pověřováno soudy k organizaci a kontrole výkonu tohoto alternativního trestu a od roku 2010 také k zajišťování podkladů pro rozhodování soudů o uložení tohoto trestu.

Tabulka č. 2:

Počet případů / spisů	2001	2002	2003	2004	2005	2006	2007	2008	2009	2010	2011	2012	2013	2014
Celkový počet	165	214	219	276	231	216	173	164	230	256	281	317	216	227
Přípravné řízení	28	36	48	86	53	20	20	13	19	86	114	129	81	86
Nahrazení vazby dohledem	7	2	0	0	2	3	0	1	0	1	3	2	1	0
Podmíněné zastavení trestního stíhání	0	1	0	0	0	1	0	0	0	0	0	0	0	0
Trest obecně prospěšných prací	107	150	154	165	132	137	109	96	120	94	77	118	79	89
Dohledy	23	25	16	25	15	20	19	22	25	23	29	25	25	28
Trest domácího vězení	-	-	-	-	-	-	-	-	-	4	11	10	5	6
Trest zákazu vstupu	-	-	-	-	-	-	-	-	-	0	0	0	0	1
Ostatní	0	0	1	0	29	35	25	32	66	52	58	43	30	24

Zdroj: PMS ČR

Graf č. 2:



Zdroj: PMS ČR

Z celkového počtu případů výrazně převládá činnost střediska při řešení trestné činnosti dospělých. Nejvýraznější podíl na řešení trestné činnosti mládeže byl v roce 2009. Od té doby má ale výrazně sestupnou tendenci. Sestupující trend se netýká přípravného, ale vykonávacího řízení, kdy středisko je pověřované kontrolou výkonu trestních a výchovných opatření uložených soudem v nízkém počtu případů, tedy snižuje se počet odsouzených mladistvých či dětí do 15ti let.

Tabulka č. 3:

Počet případů / spisů	2001	2002	2003	2004	2005	2006	2007	2008	2009	2010	2011	2012	2013	2014
Celkový počet	165	214	219	276	231	216	173	164	230	256	281	317	216	227
Případy mládeže	6	23	18	57	28	35	24	32	66	48	46	34	26	19
Podíl (%)	3,64	10,75	8,22	20,65	12,12	16,20	13,87	19,51	28,70	18,75	16,37	10,73	12,04	8,37
Drogová kriminalita	2	4	3	6	15	11	7	6	10	6	25	21	5	11
Podíl (%)	1,21	1,87	1,37	2,17	6,49	5,09	4,05	3,66	4,35	2,34	8,90	6,62	2,31	4,85
Extremismus	0	0	1	0	0	1	0	0	0	10	1	0	0	0
Podíl (%)	0,00	0,00	0,46	0,00	0,00	0,46	0,00	0,00	0,00	3,91	0,36	0,00	0,00	0,00

Drogová kriminalita tvoří nevelké procento z celkového nápadu počtu případů, trestné činy spojené s extremismem se vyskytují zcela ojediněle.

2.1. Činnosti střediska v oblasti přípravného řízení

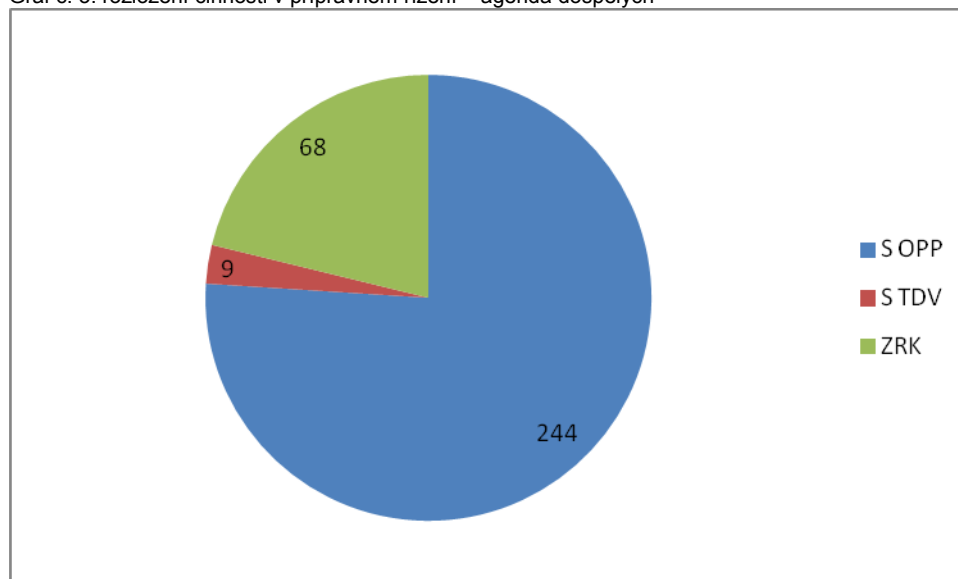
Přípravné řízení výrazným způsobem ovlivňuje agenda trestu obecně prospěšných prací, která tvoří téměř tři čtvrtiny činnosti střediska v přípravném řízení. Graf č. 3 dokumentuje rozložení jednotlivých agend přípravného řízení za období září 2011 – prosinec 2014 (data čerpána z kvantitativního monitoringu PMS).

Do agendy přípravného řízení patří také výkon probačních činností v rámci náhrady vazby dohledem probačního úředníka. Tento institut je však dosud soudy využíván zcela minimálně, v jednotkách případů (r. 2011 – 3 případy, r. 2012 – 2 případy, r. 2013 – 1 případ, r. 2014 žádný případ)

Tabulka č. 4:

POČET PŘÍPADŮ CELKEM	S OPP STANOVISKA K TRESTU OBECNĚ PROSPĚŠNÝCH PRACÍ	S TDV STANOVISKA K TRESTU DOMÁCIHO VĚZENÍ	ZRK ZPROSTŘEDKOVÁNÍ ŘEŠENÍ TRESTNÍHO KONFLIKTU	MEDIACE	DOHODA	POČET PŘÍPADŮ, VE KTERÝCH FIGUROVALA FYZICKÁ OBĚŤ ČI OBĚTI	POČET PŘÍPADŮ, VE KTERÝCH BYLA NAVÁZÁNA SPOLUPRÁCE S OBĚTI
321	244	9	68	32	39	182	106

Graf č. 3: rozložení činnosti v přípravném řízení – agenda dospělých



Činnosti označované jako ZRK - zprostředkování řešení konfliktu - označují případy, kdy středisko nebylo pověřeno soudem k předjednání alternativního trestu, ale pracovalo na základě vytipování vhodných případů pro mediační činnosti. Ve sledovaném období září 2011 – prosinec 2014 bylo z celkového počtu 68 případů uskutečněno 32 mediačních setkání obětí s pachatelem trestného činu. V 39 případech byla uzavřena dohoda o náhradě způsobených škod. Na náhradách škod takto poškození získali celkem 552 994,- Kč.

V přípravném řízení se pracovníkům střediska daří navazovat kontakty s poškozenými. Z celkového počtu 182 případů, ve kterých byla poškozeným fyzická osoba, nabídku ke spolupráci se střediskem PMS využili poškození ve 106 případech, což je téměř 60%.

Řešení trestné činnosti dětí a mladistvých – přípravné řízení:

Tabulka č. 5:

rok	2005	2006	2007	2008	2009	2010	2011	2012	2013	2014
počet případů	0	23	8	18	38	30	31	24	11	13

Probační a mediační služba se již od roku 2004, kdy vstoupil do účinnosti Zákon o soudnictví ve věcech mládeže, aktivně zapojila do řešení trestné činnosti mládeže. Tabulka výše uvádí celkový počet případů, do kterých středisko PMS vstoupilo v rámci přípravného řízení v jednotlivých letech své činnosti. Je zjevné, že nejvyšší podíl činnosti na řešení trestné činnosti mládeže v přípravném řízení středisko zaznamenalo v letech 2009, 2010 a 2011.

Tabulka č. 6: Rozložení činností střediska v agendě řešení trestné činnosti mládeže za období září 2011 – prosinec 2014

VĚKOVÁ KATEGORIE	výstup PMS							návrh PMS							akceptován návrh													
	Vstup PMS	Prevedeno do PM	zpráva o spol.	zpráva dle §56	S TO OPP	S TO TDV	jiné	FYZICKÁ OBETI OBĚTI NÁVAZÁNA SPOLUPRÁCE S OBĚT	Mediace	SPC	Prob. prog.	Dohled	Odklon §307	Odklon §309	Odklon §70	Ostatní (TO OPP)	Ostatní (TO TDV)	Ostatní (JINÉ)	SPC	Prob. prog.	Dohled	Odklon §307	Odklon §309	Odklon §70	Ostatní (TO OPP)	Ostatní (TO TDV)	Ostatní (JINÉ)	
NEZLETILÝ	6	3	2	0	0	0	1	3	2	1	0	0	0	0	0	0	0	2	0	0	0	0	0	0	0	0	1	
MLADISTVÝ	82	50	37	0	0	1	12	82	41	11	10	4	0	16	0	0	12	10	10	6	2	0	13	0	0	8	4	5
CELKEM	90	53	39	0	0	1	13	65	43	12	10	4	0	16	0	0	12	10	12	6	2	0	13	0	0	8	4	6

Ve sledovaném období září 2011 – prosinec 2014 vstoupilo středisko PMS do 90 případů (z celkového počtu 92 policií zaslaných usnesení o zahájení trestního stíhání či sdělení o odložení věci pro nedostatek věku u dětí mladších 15ti let). Ve všech těchto případech byla mladistvým a jejich rodičům zaslána nabídka střediska PMS ke spolupráci při řešení následků trestné činnosti. V 53 případech byla tato nabídka využita a středisko se aktivně zapojilo do řešení případu.

Ve 12 případech byla uskutečněna mediace mezi obětí a mladistvým pachatelem. Celkem v 66% byla navázána spolupráce s poškozenými – fyzickými osobami.

Tabulka dokumentuje také výstupy činnosti střediska PMS včetně navržených možností řešení a současně i akceptaci OČTR těchto návrhů.

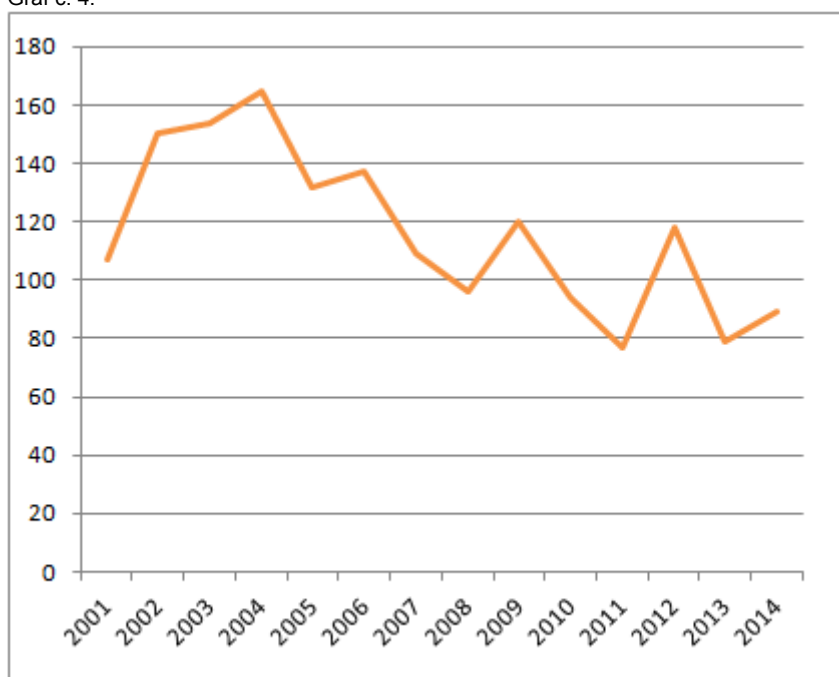
2.2. Činnosti střediska PMS v oblasti vykonávacího řízení

Trest obecně prospěšných prací:

Tabulka č. 7:

Obecně prospěšné práce	
rok	počet
2001	107
2002	150
2003	154
2004	165
2005	132
2006	137
2007	109
2008	96
2009	120
2010	94
2011	77
2012	118
2013	79
2014	89

Graf č. 4:



Trest obecně prospěšných prací provází činnost Probační a mediační služby od jejího vzniku. Pro středisko PMS ve Svitavách tvoří tento trest tři čtvrtiny činností ve vykonávacím řízení a od roku 2010 i výrazný podíl v řízení přípravném.

Z uvedeného grafu je zřejmý výrazný nárůst ukládání tohoto alternativního trestu v roce 2004. Poměrně značný úbytek počtu trestů OPP jsme zaznamenali v roce 2013, což mohlo být důsledkem prezidentovy amnestie v lednu 2013 a současně také změnami, které přinesl nový trestní zákoník v roce 2010 v právní úpravě trestu OPP (soudům byla zrušena agenda Nt spisů; zavedeno předchozí projednání možnosti uložení tohoto trestu na PMS před vydáním trestního příkazu).

V souvislosti s možností předjednávání uložení trestu OPP se výrazně zvýšila vykonatelnost těchto trestů u případů, kdy je uložení ze strany pracovníků střediska PMS soudu doporučeno. Pro ilustraci - za rok 2013 je prozatím úspěšnost vykonání střediskem „doporučených“ trestů 82%, kdy ne všechny tresty již byly skončeny, čímž vykonatelnost může ještě stoupnout. Vykonatelnost trestů, které byly uloženy i přes „nedoporučující“ stanovisko, je za rok 2013 prozatím pouze 16%.

Ohledně umístění odsouzených k poskytovatelům trestu v okrese Svitavy preferujeme spolupráci s menším počtem organizací (z důvodu dostupnější kontroly a sledování průběhu výkonu trestu), které mohou v kalendářním roce umožnit výkon trestu OPP většímu počtu osob. Mezi hlavní a naše největší poskytovatele patří zejména Svitavská nemocnice a.s., Městský úřad Moravská Třebová, Městský úřad Litomyšl a Městský úřad Polička. V individuálních případech jsme postupně navázali spolupráci s většinou obecních úřadů po celém území okresu, v několika školských zařízeních, charitách, občanských sdruženích, sportovních klubech a církevních organizacích. Ve městech Svitavy, Polička, Moravská Třebová, Litomyšl a Březová nad Svitavou nám kontrolu nad průběhem výkonu trestu v terénu pomáhají zajišťovat také strážníci městské policie. Díky této spolupráci, která znamená častější kontrolování odsouzených při výkonu trestu OPP, se efektivita výkonu tohoto trestu zvýšila.

Za období září 2011 – prosinec 2014 bylo v rámci výkonu trestu OPP v celém svitavském regionu odpracováno 14 326 hodin.

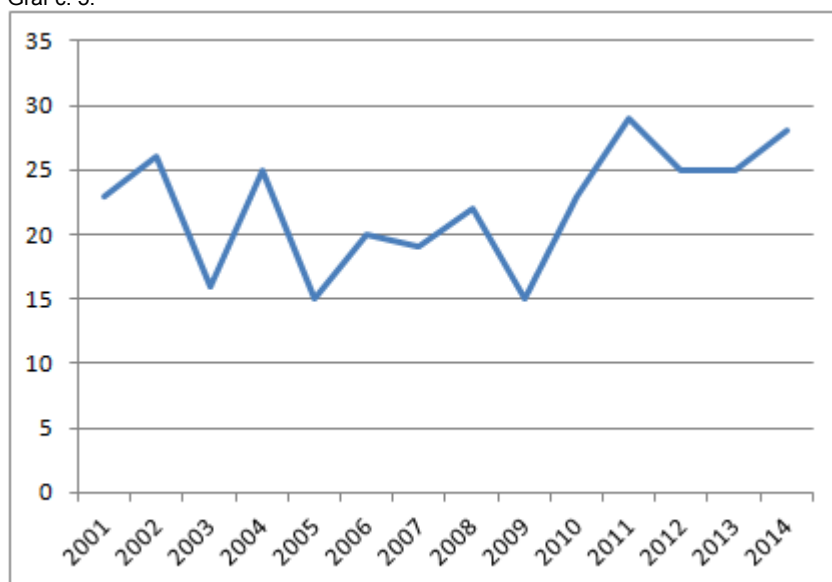
Ke standardu práce střediska PMS v rámci výkonu trestu OPP patří kontaktování poškozených. Téměř 40% poškozených – fyzických osob, kterým byla střediskem PMS zaslána nabídka ke spolupráci, tuto nabídku využilo.

Dohledová agenda:

Tabulka č. 8

Dohledové činnosti			
rok	celkem	POD	PPD
2001	23		
2002	26		
2003	16		
2004	25		
2005	15	6	9
2006	20	17	3
2007	19	11	8
2008	22	12	10
2009	15	14	11
2010	23	12	11
2011	29	21	8
2012	25	13	12
2013	25	14	11
2014	28	16	12

Graf č. 5:



POD – podmíněné odsouzení s dohledem

PPD – podmíněné propuštění z výkonu trestu odnětí svobody s dohledem

Dohledové činnosti jsou druhou nejrozšířenější agendou střediska ve vykonávacím řízení. Z grafického znázornění počtu uložených dohledů v jednotlivých letech je zřejmá značná disproporce.

Zatímco v roce 2009 bylo soudy uloženo 15 dohledů, v roce 2011 to bylo 29 dohledů. Je třeba uvést, že středisko PMS ve Svitavách patří v rámci Východočeského kraje ke střediskům s nejnižším počtem případů v dohledových agendách.

Dohledové činnosti jsou agendou, která se vyznačuje značnou dlouhodobostí. Činnost střediska probíhá i pět až sedm let v jednom případě – dle soudem uložené délky zkušební doby. V poslední době dochází ke, vcelku stejnoměrnému, zastoupení obou činností – podmíněného odsouzení s dohledem i podmíněného propuštění z výkonu trestu odnětí svobody s dohledem.

V rámci tohoto institutu se setkáváme s jednotlivými specifiky:

Standardem je návštěva odsouzených v místě jejich bydliště a navazování spolupráce s jejich nejbližším sociálním okolím.

S tímto je mnohdy spojena i další významná činnost, a to práce s poškozenými, či jinak dotčenými osobami trestnou činností. Úspěšnost navázání kontaktu s poškozenými, resp. fyzickými osobami, má vzrůstající tendenci, ve sledovaném období září 2011 – prosinec 2014 je úspěšnost navázání kontaktů s poškozenými, fyzickými osobami, 42 %.

V rámci kontrol soudem uložených povinností a omezení probíhá také testování odsouzených na přítomnost alkoholu nebo omamných a psychotropních látek v těle.

Posuzování rizik a potřeb pachatelů trestné činnosti a následná implementace do praxe je nedílnou součástí každého dohledového spisu.

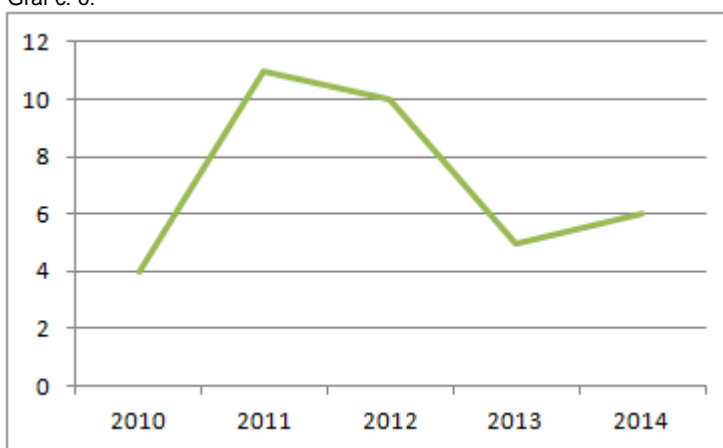
Specialistka střediska PMS ve Svitavách na dohledovou agendu byla v roce 2014 v rámci celorepublikového působení zařazena do pilotáže nástroje SARPO (Souhrnná analýza rizik a potřeb). Tento systém vyhodnocování rizik předpokládá efektivní a především ucelený jednotný nástroj pro získání objektivních dat pro další využití v práci s klientem.

Trest domácího vězení:

Tabulka č. 9:

Trest domácího vězení	
rok	počet
2010	4
2011	11
2012	10
2013	5
2014	6

Graf č. 6:



Trest domácího vězení je soudy ukládán od roku 2010, kdy nový trestní zákoník možnost ukládání tohoto trestu zavedl. Do konce roku 2014 bylo středisko pověřeno kontrolou výkonu tohoto alternativního trestu celkem ve 36 případech, z nichž čtyřikrát bylo domácí vězení uloženo jako trestní opatření mladistvým pachatelům. Do ledna 2015 pracovníci střediska provedli 724 namátkových kontrol odsouzených. Kontroly probíhají ve večerních a nočních hodinách a o víkendech a svátcích.

Úspěšnost navázání spolupráce s poškozenými, fyzickými osobami, je u případů trestu domácího vězení 57%.

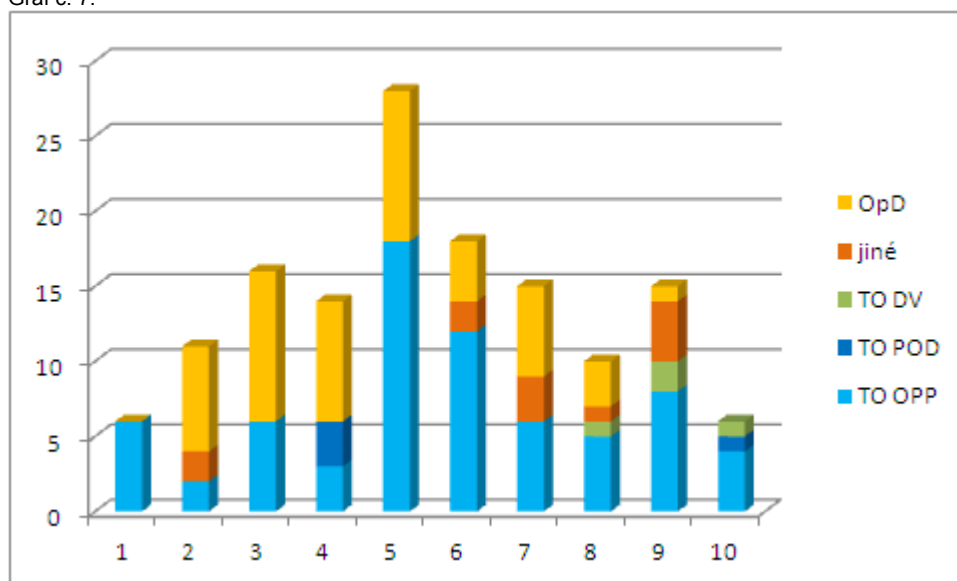
Od roku 2014 středisko PMS ve spolupráci s Policií ČR kontroluje v jednom případě také trest zákazu vstupu na sportovní, kulturní a jiné společenské akce.

Řešení trestné činnosti dětí a mladistvých – vykonávací řízení:

Tabulka č. 10:

rok	TO OPP	TO POD	TO DV	jiné	OpD	CELKEM
2005	6	0	0	0	0	6
2006	2	0	0	2	7	11
2007	6	0	0	0	10	16
2008	3	3	0	0	8	14
2009	18	0	0	0	10	28
2010	12	0	0	2	4	18
2011	6	0	0	3	6	15
2012	5	0	1	1	3	10
2013	8	0	2	4	1	15
2014	4	1	1	0	0	6

Graf č. 7:



TO OPP = trestní opatření obecně prospěšné práce

TO POD = trestní opatření podmíněné odsouzení s dohledem

TO DV = trestní opatření domácí vězení

jiné = výchovné povinnosti a omezení (např. společensky prospěšná činnost, probační program,...)

OpD – opatření dohled probačního úředníka (opatření ukládané dětem mladším 15ti let)

Největší zatíženost střediska PMS vykonávací agendou u trestné činnosti mládeže byla v letech 2009 – 2010. Od té doby zaznamenáváme klesající tendenci. Tato skutečnost nasedá na trend přípravného řízení mládeže, ve kterém postupně dochází ke snižování počtu případů s ohledem na nižší počet případů páchaní trestné činnosti mládeží – tedy mladistvými i dětmi mladšími 15 let.

2.3. Služby pro oběti trestné činnosti:

Práce s oběťmi trestných činů se stala běžnou součástí práce probačních úředníků a to napříč všemi odbornými agendami. Oběti jsou pracovníky střediska kontaktovány s nabídkou spolupráce ve všech případech přípravného i vykonávacího řízení. Obsah spolupráce střediska PMS s oběťmi se odvíjí vždy od jejich potřeb. Pracovníci mapují zájmy a potřeby obětí, dojednávají konkrétní způsoby spolupráce, předávají obětem informace o průběhu trestního řízení a o možnostech řešení následků trestné činnosti.

Od května roku 2013 zahájila při středisku Probační a mediační služby ve Svitavách svou činnost Poradna pro oběti trestných činů a to v rámci projektu „Proč zrovna já?“. Projekt je spolufinancován z prostředků Evropského sociálního fondu a státního rozpočtu. Navazuje na předešlé úspěšné projekty poradenství pro oběti trestných činů realizované PMS ČR v partnerství s Asociací občanských poraden. V rámci této poradenské činnosti pracují pracovníci střediska – poradci pro oběti – s oběťmi, které nejsou klienty PMS v rámci běžné činnosti PMS, tedy v rámci přípravného a vykonávacího řízení.

V polovině roku 2014 se do projektu zapojilo také Krizové centrum J.J. Pestalozziho ve Svitavách se zaměřením zejména na poskytování psychosociální pomoci obětem trestných činů.

Pracovníci Poradny pro oběti trestných činů při středisku PMS poskytli do konce roku 2014 své služby celkem 55 obětem.

3. Odborné činnosti střediska

3.1. Spolupráce s orgány činnými v trestním řízení

Od počátku činnosti střediska byla jedna z hlavních priorit střediska PMS ve Svitavách rozvíjet dobrou spolupráci se všemi orgány činnými v trestním řízení (dále jen OČTŘ). Přes počáteční drobnou nedůvěru k nově vzniklé organizaci se postupně podařilo pracovníkům střediska PMS získat důvěru OČTŘ a začlenit se do systému trestní justice ve svitavském regionu. V uplynulých letech probíhala a stále probíhá celá řada pracovních jednání se všemi složkami justice a spolupráce je tak nadále zpřesňována a zkvalitňována.

Spolupráce s Okresním soudem:

S ohledem na rozsah agendy činnosti střediska jak v přípravném, tak ve vykonávacím řízení je zřejmé, že spolupráce s Okresním soudem ve Svitavách je klíčová a naprosto nezbytná. Komunikace s trestními soudci a vyšší soudní úřednicí je otevřená a transparentní, je založena na téměř každodenním pracovním kontaktu. Pracovníci střediska PMS se s trestními soudci a vyšší soudní úřednicí setkávají při pracovních jednáních uskutečňovaných zejména v rámci změn zákonných ustanovení.

JUDr. Bohumil Kotala, předseda Okresního soudu ve Svitavách, ke spolupráci se střediskem PMS uvádí:

„Z hlediska Okresního soudu ve Svitavách hodnotím dosavadní činnost PMS Svitavy jako velmi dobrou a přínosnou z hlediska trestního řízení jak u dospělých pachatelů, tak osob mladistvých. Kvalita práce PMS Svitavy má vzestupnou tendenci. Vyžádané zprávy jsou předkládány včas a v požadované úrovni. Pracovníci střediska jsou schopni a ochotni reagovat i na urgentní požadavky soudců, pokud jde o zjištění týkající se aktuální situace obviněných, či aktuálního stavu výkonu trestu OPP a domácího vězení. Kladně lze hodnotit i přístup PMS jak k pachatelům trestné činnosti, tak k jejím obětem.

Přínos PMS Svitavy spatřuji v odlehčení práce okresního soudu, zejména při rozhodování o trestu OPP a domácího vězení a v usnadnění pozice poškozených při řešení jejich majetkových nároků vůči obviněným či odsouzeným.“

Spolupráce s Okresním státním zastupitelstvím:

Se státními zástupci spolupracují pracovníci střediska PMS v rámci přípravného řízení. Ačkoliv není středisko PMS přímo státními zástupci pověřováno k mediačním činnostem, nelze tento postup hodnotit jako nedostatečnou spolupráci. Při středisku PMS ve Svitavách funguje již osvědčený systém, kdy případy pro činnost dostává středisko PMS ve Svitavách od Policie ČR, a tím má k dispozici větší časový prostor ke své práci v oblasti přípravného řízení. Práce s obviněným a poškozeným je pak efektivnější a umožňuje lépe naplnit základní priority společnosti.

V případě potřeby probíhají konzultace se státními zástupci nad konkrétními případy. Ze strany státních zástupců zaznamenáváme vysoké procento akceptace zpráv pracovníků střediska PMS. V případech, kdy jsou pracovníky střediska PMS připraveny podklady pro rozhodování státních zástupců a je dán na zvážení postup dle § 307 tr. řádu, podmíněné zastavení trestního stíhání, či dle § 309, schválení narovnání, je akceptace těchto zpráv 91% (sledované období září 2011 – prosinec 2014).

Spolupráce s Policií ČR:

Spolupráce střediska PMS s Policií ČR, územním odborem ve Svitavách je možné dlouhodobě hodnotit jako velmi dobrou. Dojednávání postupů probíhá na 2 úrovních. Při jednáních s vedoucím územního odboru Policie ČR jsou ujasňovány obecné postupy, při jednáních s konkrétními policejními komisaři pak jsou diskutovány otázky týkající se jednotlivých případů. Nejčastěji se pracovníci střediska PMS domlouvají na spolupráci s pracovníky Policie ČR v přípravném řízení. Od roku 2010 však probíhá komunikace také v rámci kontrol trestu domácího vězení a od roku 2014 nově i v rámci uloženého trestu zákazu vstupu na sportovní, kulturní a jiné společenské akce.

Plk. Mgr. Libor Bauer, vedoucí Územního odboru Policie ČR ve Svitavách, ke spolupráci se střediskem PMS uvádí:

„Výsledky činnosti Probační a mediační služby vnímáme pozitivně především v oblasti neúmyslné trestné činnosti (velmi významně např. u dopravních nehod), kde pracovníci střediska odvádí velmi dobrou práci, a to jak při probaci tak mediaci. Rádi bychom prohloubili a zintenzivnili spolupráci v oblasti navrhování trestů ze strany PMS. Obecně lze konstatovat, že velmi oceňujeme iniciativy PMS v poskytování servisu účastníkům trestního řízení. Do dalších let přejeme PMS co nejvíce spokojených klientů.“

3.2. Spolupráce s nestátními a neziskovými subjekty a s orgány státní správy a samosprávy:

Jednou ze základních předpokladů kvalitní práce střediska PMS ve Svitavách je spolupráce s nejrůznějšími veřejnoprávními subjekty. Jde zejména o orgány sociálně-právní ochrany dětí, orgány státní správy a samosprávy, úřady práce, správu sociálního zabezpečení a celou soustavu školských zařízení.

PaedDr. Milan Báča, ředitel Gymnázia a Jazykové školy s právem státní jazykové zkoušky Svitavy:

„Již řadu let spolupracuje naše škola se střediskem Probační a mediační služby ve Svitavách. Před několika lety jsme požádali o zařazení na seznam poskytovatelů obecně prospěšných prací a již více než deseti osobám jsme nabídli práci v areálu naší školy v rámci výkonu trestu obecně prospěšných prací, a to ku prospěchu jak naší školy, tak odsouzených. Svitavské středisko Probační a mediační služby nám také pomohlo v situaci, kdy skupina mladistvých posprejovala budovu naší školy. Následně proběhlo jednání s mladistvými a výsledkem byla náprava vzniklých škod. Setkáváme se se vstřícným jednáním pracovníků. Poslání Probační a mediační služby je záslužné, jsme připraveni na další spolupráci.“

Důležitými partnery pro spolupráci s PMS jsou i různé neziskové organizace provozující svou činnost ve svitavském regionu.

Mgr. Ferdinand Raditsch, ředitel občanského sdružení Květná zahrada, Květná, ke spolupráci se střediskem PMS sdělil:

„Spolupráci se Střediskem PMS ve Svitavách jsme navázali v roce 2005, prakticky ihned po vzniku naší organizace. Naše práce se potkávala při řešení situace klientů Domu na půl cesty Květná, který provozujeme, pokud byli současně klienty PMS a také jsme se stali partnerem, u kterého občas probíhá výkon trestu obecně prospěšných prací. Postupně jsme se začali potkávat také v pracovních skupinách či týmech, které se zabývají řešením problematiky kriminality v okrese Svitavy, zejména dětí a mladých lidí.“

Vždy jsme si vážili a vážíme profesionálního a současně lidského a korektního přístupu pracovníků Střediska PMS Svitavy, rádi s nimi spolupracujeme a oceňujeme také to, jak nás vnímají i oni. Tedy jako rovnocenné partnery, profesionály ve svém oboru. Těšíme se na další roky společné práce.“

P. ThMgr. Šebestián Smrčina OFM, kvardián kláštera, duchovní správa farnosti Moravská Třebová:

„Za Řeholní dům menších bratří konstatuji velmi dobrou letitou spolupráci se střediskem PMS ve Svitavách, a to jak s uvedením nově propuštěných osob zpět do běžného života, tak i s řešením různých problémů těchto lidí.

Zvláště oceňujeme lidský přístup pracovníků střediska PMS, taktnost a profesionalitu jejich práce, mnohdy i nad rámec pracovních povinností.

Konkrétním příkladem dobré spolupráce je např. to, že jsme na podzim r. 2014 díky zprostředkování PMS získali vlečku brambor jako dar od soukromého zemědělce, čímž máme zajištěnou základní potravinu pro potřebné.

Do dalších let přeji všem pracovníkům střediska PMS hodně sil a lásky pro jejich tak důležitou službu.“

Středisko Probační a mediační služby ve Svitavách neustále rozvíjí spolupráci se všemi městskými i obecními úřady v okrese Svitavy, a to jak v oblasti vykonávacího řízení, kdy jsou obce v pozici poskytovatelů obecně prospěšných prací, tak v oblasti prevence kriminality.

JUDr. Miloš Izák, starosta města Moravská Třebová:

„Pokud se mohu vyjádřit k činnosti a spokojenosti se střediskem Probační a mediační služby ve Svitavách, lze říci, že dosavadní zkušenosti jsou velmi dobré. Velmi dobrá spolupráce je mezi PMS (Mgr. Paar, Mgr. Čejka) a naší Městskou policií, a to při výkonu trestů OPP v rámci prevence kriminality. Navíc vedoucí střediska PMS ve Svitavách, Mgr. Šabrňáková, je členkou naší Komise Rady města pro prevenci kriminality. Kladně se o spolupráci vyjadřuje také ředitelka Technických služeb města Moravská Třebová, Bc. Horčíková, která označuje tuto součinnost s Mgr. Čejkou za profesionální, i přes občasné problémy s pracovní morálkou odsouzených. Rovněž JUDr. Hanusová, jež provádí přestupková řízení, hodnotí pozitivně zejména operativnost a vstřícnost pracovníků PMS. Pokud mám k dispozici taková hodnocení z Městské policie, Technických služeb i Městského úřadu, nemám k tomu vlastně co dodat a jsem velmi rád, že sledujeme všichni zúčastnění společný cíl, a to realizovat účel i obsah trestu OPP. Všem pracovníkům střediska Probační a mediační služby přeji mnoho štěstí, cílevědomosti, odvahy a sil. Těšíme se na další spolupráci.“

O pohled dokumentující dosavadní činnost střediska PMS jsme požádali **PhDr. Ericha Stúndla**, koordinátora prevence kriminality města Svitavy:

„Vážené kolegyně, kolegové, drazí přátelé, v oblasti prevence kriminality a prevence závislostí pracuji 16 let jako manager (koordinátor) pro město Svitavy a sekundárně i tzv. správní obvod 26 dalších obcí regionu. Za dobu svého profesního působení jsem měl možnost seznámit se s cíli, se kterými Probační a mediační služba ČR vstupovala do systému pomáhání v ČR i s její, prakticky každodenní, činností. Pokud mohu ze svého pohledu práci PMS hodnotit, domnívám se, že většinu cílů se PMS daří naplňovat. Osobně jsem si při vzniku služby představoval, že průnik probačních úředníků do systému justice bude rychlejší, ale po letech vzájemné spolupráce musím uznat, že zásadních

překážek bylo mnoho a změny v systému justice byly mnohem větší, než jsme si při vzniku Služby představovali. Doposud nejsou některé překonány.

V současnosti je však PMS ČR zcela nepochybně stabilní, profesionální, iniciativní a tvůrčí organizací. Za zásadní přínos považuji skutečnost, že se této službě daří důsledně dodržovat, prosazovat a také propagovat principy pomáhání, které jsou v rámci vlastní práce této služby v rovnováze se systémy kontroly. Velmi si osobně cením zejména prosazování principů restorativní justice ve vlastním resortu, ale současně i významného průniku těchto principů do práce dalších pomáhajících organizací i místní samosprávy. Zde se staly (minimálně v našem regionu) doslova živou vodou pro pozitivní změny. Nemohu a nedovedu hodnotit materiální nebo provozní podmínky. Současně z vlastní praxe vím, že pro každou organizaci jsou zásadní především lidé, kteří v ní pracují. Jsou jejím největším bohatstvím. V tomto ohledu považuji systém výběru a práce s lidmi v PMS za velmi dobrý. Probační úředníci stáli vždy v popředí prosazování osobní odpovědnosti, respektu k dodržování pravidel a principu pomoci ke svépomoci, který je i našim hlavním leitmotivem. Osobně se podíleli na výchově desítek pomáhajících profesionálů a dobrovolníků v našem regionu.

Z pohledu místního Střediska PMS ve Svitavách, reprezentovaného po dobu více než 10 let především vedoucí střediska Mgr. Lenkou Buchtovou, se nejednalo v systému pomáhání pouze o profesní a profesionální vklad, ale především o zásadní přínos osobní. Svoji profesionalitu, iniciativu a citovou angažovanost předávala vedoucí střediska nejen svým podřízeným, ale jako členka Komise pro prevenci kriminality Rady města Svitavy také všem jejím členům a celému nově vytvářenému systému prevence kriminality v našem městě. Obrovskou výhodou byl její pohled nejen z úhlu probačního úředníka, ale také z úhlu vedoucí neziskové organizace, která se stala jedním z hlavních partnerů města Svitavy. Po přirozeném, ale současně velmi odvážném odchodu vedoucí střediska Lenky Buchtové do neziskového sektoru, zůstali v rámci Střediska PMS ve Svitavách nejen na stejnou vlnu naladěni kolegové, kteří jsou jako profesionálové zapojeni do řady programů nebo projektů prevence kriminality, ale na práci Lenky Buchtové svojí činností plynule navázala nová vedoucí - Mgr. Jaroslava Šabrňáková. Pro systém pomáhání v našem regionu představuje novou dynamiku. Z dosavadních zkušeností ze vzájemné spolupráce je zřejmé, že kontinuita práce je zajištěna. Tento trend podporuje i současné přemístění Služby do nových prostor, ve kterých sídlí další pomáhající organizace. Jejich spojení a vzájemná spolupráce je pro občany města zárukou opory a stability. Pevně věřím, že společné působení Střediska PMS ve Svitavách a jeho partnerů v řadě programů, projektů nebo vzájemná spolupráce při realizaci konkrétních opatření postupně zajistí, že nejen profesionálové, ale především občané budou systém vnímat jako nenahraditelné místo pomoci a podpory v našem regionu.

Dovolte mi, abych PMS ČR i všem jejím pracovníkům popřál k jejich výročí hodně sil do další práce...“

Za celý pracovní tým střediska Probační a mediační služby ve Svitavách děkuji všem pracovníkům spolupracujících organizací a institucí. Velmi si vážíme Vaší vstřícnosti, podpory a opory a těšíme se na další roky vzájemné spolupráce!

Ve Svitavách dne 30.1.2015

Jaroslava Šabrňáková

4. Napsali o nás.....

2007

http://svitavsky.denik.cz/zpravy_region/mediace_prostrednik20070403.html

http://svitavsky.denik.cz/zpravy_region/dozor_nad_odsouzenymi20070410.html

2008

<http://svitavsky.denik.cz/zlociny-a-soudy/anketa-jeden-den-vezeni-nebo-dve-hodiny-prace.html>

2010

<http://svitavsky.denik.cz/zlociny-a-soudy/domaci-vezeni-dostali-dva-pachatele20100313.html>

2013

<http://www.svitavy.cz/cs/m-2373-proc-zrovna-ja-projekt-zamereny-na-pomoc-obetem-nejen-trestne-cinnosti/>

2014

<http://www.svitavy.cz/cs/m-3623-pomoc-obetem-zavaznych-trestnych-cinu/>

<http://www.svitavy.cz/cs/m-4312-obeti-trestnych-cinu-maji-vetsi-moznost-uplatnit-sva-prava/>

<http://www.svitavy.cz/cs/m-3682-zprava-o-cinnosti-v-projektu-proc-zrovna-ja-poradenstvi-pro-obeti-trestnych-cinu-svitavy/>

<http://www.svitavy.cz/cs/m-3625-obeti-brutalnich-trestnych-cinu-neznaji-sva-prava/>



**PROBAČNÍ A MEDIAČNÍ SLUŽBA
ČESKÉ REPUBLIKY**

