



Svitavy a rodina.

Koncepcie prarodinné politiky
v letech 2020–2022.





Obsah:

1	Úvodem – význam a využití koncepce.....	4
2	Analýza výchozí situace v oblasti obyvatel pohledem statistiky	6
2.1	Výběr základních výstupů z demografických analýz ve vztahu k prarodinné problematice ..	17
3	SWOT analýza k opatření projektu Obec přátelská rodině – Svítavy	19
3.1	Portfolio organizací prarodinné politiky a jejich aktivit	21
4	Stanovení prioritních oblastí, vizí a hlavních cílů	24
5	Strategický rámec.....	26
5.1	Rodina a aktivní občanství.....	27
5.2	Rodina a výchova.....	28
5.3	Rodina a vzdělávání	29
5.4	Rodina a bydlení	30
5.5	Rodina a práce.....	32
5.6	Rodina a zdravotní a sociální péče	33
5.7	Rodina a volný čas (kultura, sport, spolková činnost)	34
5.8	Rodina a bezpečí (prevence, kriminalita, prostředí)	35
5.9	Rodina a zdravý životní styl	37
5.10	Rodina a finance	38
6	Personální zabezpečení, koordinace, financování a vyhodnocování	39
7	Závěrem.....	40



1 Úvodem – význam a využití koncepce

Svitavy jsou městem, které - kromě dalších oblastí společenského života - věnuje pozornost také prorodinné politice. V roce 2011 a 2017 získalo významné ocenění Obec přátelská rodině. V roce 2019 navázalo oceněním v celostátní soutěži Obec přátelská seniorům, které s problematikou rodiny úzce souvisí. Město soustavně pracuje na tom, aby se v jeho krátkodobých i dlouhodobých činnostech kladl důraz na život rodin a mezigenerační spolupráci. Na podporu této oblasti zřídilo jako svůj poradní orgán komisi pro sociální a prorodinnou problematiku, která vytváří koncepci proseniorské i prorodinné politiky města Svítavy.

Je velmi pravděpodobné, že existenci prorodinné politiky a k ní směřované koncepci do značné míry chápe jako významné politikum velká část občanů státu, komunity i obce. Český právní řád však rodinu nebo její členy obecně neurčuje. Charakterizují ji pouze některé zvláštní zákony, ale vždy jen pro své vlastní účely, neobsahují tedy obecně použitelné vymezení rodiny. Také v minulosti tomu bylo v nejrůznějších právních normách různě, např. až do roku 1950 tehdejší trestní zákoník za rodinu považoval rodiče se všemi jejich potomky. Občanský zákoník platný do roku 2014 se o rodině zmiňoval pouze letmo a neurčitě. Také zvláštní zákon o rodině žádnou definici neobsahoval, ale o jejím vzniku pojednával pouze v souvislosti s uzavřením manželství, jehož účelem je právě založení rodiny. Občanský zákoník platný od roku 2014 stanoví, že „rodina, rodičovství a manželství požívají zvláštní zákonné ochrany,“ avšak jednoznačnou definici rodiny také neobsahuje. Zůstává nicméně u principu, že hlavním účelem manželství je založení rodiny, a v takovém případě hovoří o „rodinném společenství“ či „rodinné domácnosti“. Absence jednoznačného právního vymezení je v našich úvahách o rodině tedy nezbytné věnovat jiným než právním vědám. Východiskem pro naše další úvahy může být rodina v sociologických nebo sociálně psychologických souvislostech. Mezi nejznámější patří teorie socializace, funkcionalistické teorie, až po psychologicko-sociální teorie Anthonyho Giddense popisující moderní rodinu jako oblast citové vřelosti mezi partnery a generacemi.

Marxismus rodinu představuje v jednotlivých vývojových stádiích, která odpovídají proměnám ve vývoji lidstva. Později uznává nutnost reflektovat význam rodiny pro proces sociální kontroly v rámci kapitalistické společnosti.

Naproti tomu interpretativní sociologické teorie kladou větší důraz na jedince jako aktéra a na vyjednávání významu sociální reality. Spíše než o funkce a historické proměny rodiny se zajímají o to, jak sociální aktéři „dělají rodinu“, jaké znalosti přitom užívají a jak toto konání a vědění souvisí s širším uspořádáním společnosti

V moderním světě se institut rodiny proměňuje, i v Česku dochází v průběhu několika posledních desetiletí k mnoha proměnám. Česká rodina se v důsledku transformačních procesů znatelně vzdálila ustálenému tradičnímu modelu. Žena během dvacátého století získala značnou samostatnost osobní, ekonomickou a společenskou, mění se role muže a ženy. Mění se také ekonomická funkce rodiny. Tento tlak vyžadující ekonomickou aktivitu obou partnerů v mnoha ohledech vytlačuje v rodinných prioritách péči o děti. Kromě volby alternativních životních stylů dochází také k odkládání vstupu do manželství a založení rodiny, vzrostl i podíl dětí narozených neprovdaným matkám, stejně jako tolerance k rozvodu či nesezdanému soužití.

Ve všech těchto a řadě dalších souvislostí se odehrává konfrontace s přípravou jakýchkoliv koncepčních materiálů, směřovaných do oblasti rodiny jako základní součásti společenského života. Politická shoda na řešení jakýchkoliv společenských problémů je v současné polarizované společnosti stále obtížnější a je velmi pravděpodobné, že oblast prorodinné politiky nebude výjimkou. Spíše je pravděpodobné, že tomu bude naopak. Snahou tvůrců

Svitavy a rodina.



této koncepcce tedy budou pro hledání společenské shody v maximální možné míře především vědecky ověřitelná fakta a z nich vyplývající potřeby rodiny jako celku.

Snahou týmu pro přípravu koncepcce bude využít některé demografické údaje z regionu i města, připravit podrobnou SWOT analýzu dosavadní prorodinné politiky a v neposlední řadě shromáždit nebo aktualizovat údaje o prostředcích, kterými lze prorodinnou oblast stimulovat a podporovat.

Především se bude jednat o shromáždění všech subjektů a jejich návrhů na řešení prorodinné politiky v následujících letech. Shromážděné návrhy budou rozděleny do prioritních oblastí, budou stanoveny vize a hlavní cíle. Ty budou dále podrobně rozpracovány až do úrovně konkrétních opatření, aktivit nebo úkolů směřujících k zajištění aktuálních potřeb nebo přání rodin podporujících jejich rozvoj a sebeurčení. Koncepcce bude následně projednána v orgánech města, které určí další postup. V případě, že koncepci schválí, budou rozděleny konkrétní úkoly, odpovědnosti a termíny k jejich naplňování.

Pevně věříme, že tento materiál vytvoří prostor pro pomoc, podporu, sounáležitost a rozvoj rodin a prorodinného života ve Svitavách.

Skupina pro přípravu Koncepcce prorodinné politiky města Svitavy



2 Analýza výchozí situace v oblasti obyvatel pohledem statistiky

Jedním ze základních pohledů na prakticky jakoukoliv součást společenského života týkajícího se jednotlivců nebo skupin je pohled demografický, zachycující realitu a do jisté míry předvídající vývoj společnosti a některé jeho charakteristiky.

Jedním z nedostatků níže uvedených údajů je skutečnost, že se jejich shromáždění dostává na konec intervalu určeného pro jednotlivá analyzovaná období. V roce 2021 se připravuje celostátní sčítání, jehož data budou v mnoha ohledech podrobnější a relevantnější. Doposud však sčítání neproběhlo a data získaná z minulosti postupně ztratila výraznou část aktuálnosti. I přes to jsou pro náš další pohled neopomenutelná.

Demografická struktura obyvatel a některé charakteristiky podle SLBD 1970 – 2011

Český statistický úřad seznámil počátkem ledna 2004 s výsledky své demografické prognózy do roku 2050 vládu a všechny vládní instituce. V roce 2050 by mohl počet obyvatel Česka bez migrantů klesnout na 8 milionů (v době Sčítání 2001 nás bylo 10,23 milionů osob). Počet osob, které ročně zemřou, je totiž již od roku 1994 větší než počet novorozenců. Podle ČSÚ může populační vývoj ČR do r. 2050 vypadat takto:

Rok	Počet obyvatel	Počet zemřelých	Počet živě narozených
2002	10 203 300	108 243	92 786
2005	10 235 973	111 875	97 457
2010	10 283 042	114 193	96 709
2020	10 283 929	120 734	88 702
2030	10 102 433	130 768	80 153
2040	9 795 118	138 528	80 218
2050	9 438 334	137 872	75 014

Zdroj: Data ČSÚ k 31. 12. daného kalendářního roku

Stárnutí populace je tedy nejen náš či evropský, ale celosvětový problém. Senioři nad šedesát už brzy budou na Zemi dominovat. Náměstek generálního tajemníka OSN Nitin Désái na madridské mezinárodní konferenci o stárnutí uvedl, že „stárnutí světové populace znamená hlubokou demografickou revoluci, jejíž důsledky jsou srovnávány s globalizací“.

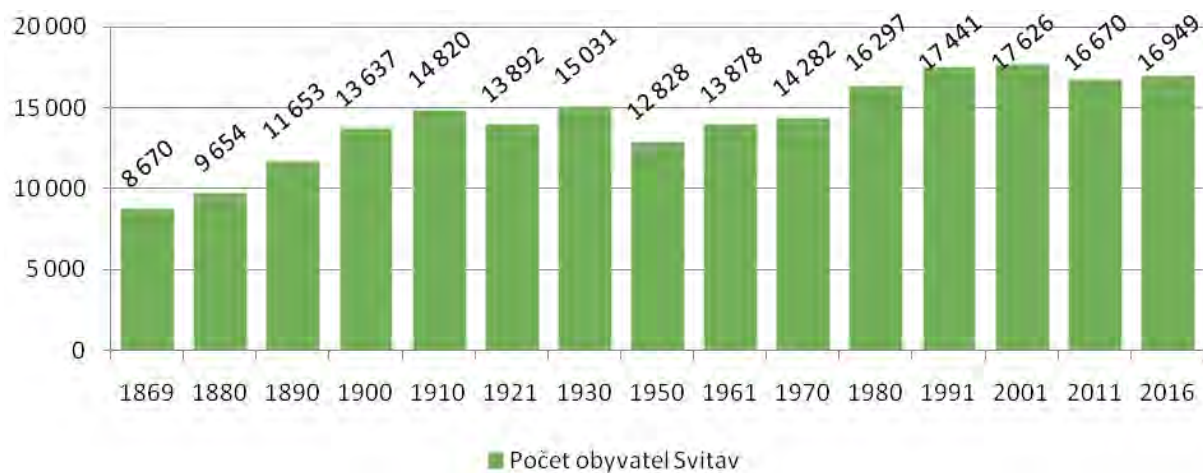
Proměny struktury populace podle počtu, pohlaví, věkových skupin a vzdělání

Podrobné analýzy situace a prognózu příštího vývoje ve Svitavách a jeho regionu ponechme povolanějším, především demografům. Nicméně uvádíme alespoň základní data o obyvatelstvu Svitav. Musí, nebo by je měli mít na mysli všichni, kteří se budou seznamovat s prarodinnou problematikou.

Svitavy a rodina.



Graf 1: Obyvatelstvo Svitav celkem a podle pohlaví podle Sčítání 1869 až 2011 v porovnání s aktuálními údaji (2016)



Zdroj: Data ČSÚ

Tab. 1: Obyvatelstvo Svitav celkem a podle pohlaví podle Sčítání 1970 až 2011

ROK SČÍTÁNÍ	OBYVATELSTVO CELKEM				
	ABS	%	z toho ženy		
			ABS	%	
1970	14 282	100	7 357	100	51,5
1980	19 075	134	9 734	132	51,0
1991	17 441	122	9 059	123	51,9
2001	17 626	123	9 146	124	51,9
2011	16 670	114	8 696	116	52,2

Zdroj: Data ČSÚ k 31,12. daného kalendářního roku

Při Sčítání byl registrován průměrný věk mužů a žen v následujících hodnotách:

1970	u mužů	31,7	u žen	34,1
1980		31,7		34,7
1991		33,3		36,6
2001		36,1		39,4
2011		39,3		42,4

Zdroj: Data ČSÚ k 31. 12. daného kalendářního roku

Počet obyvatel Svitav, po poklesu v 90. letech minulého století, se k počátku tisíciletí mírně zvýšil. Zdá se však, že situace z vývojového pohledu příliš příznivá není. Jak lze hodnotit věkovou strukturu populace za období 1970 až 2011. Můžeme hovořit o demografickém stárnutí, nebo mládnutí obyvatelstva? Informovat nás může tzv. index stáří (is), který v našem případě vyjadřuje poměr mezi složkou poproduktivní (věk 60+) a předproduktivní (dětskou, věk 0-14).



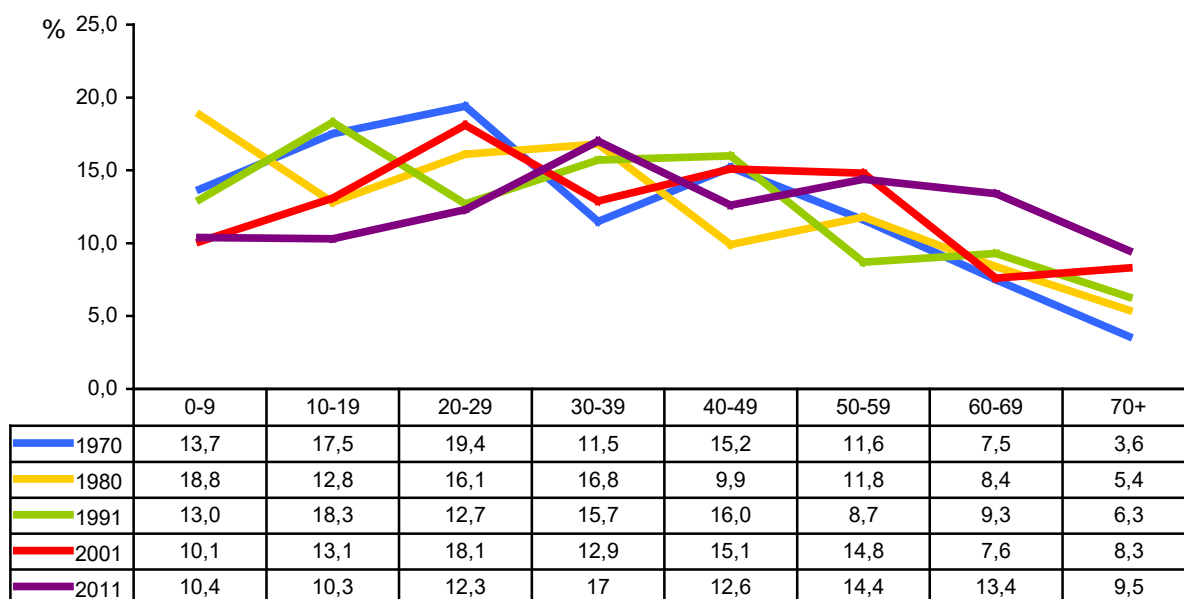
Tab. 2: Vývoj věkové struktury obyvatelstva Svítav a indexu stáří podle Sčítání 1970 - 2011

ROK SČÍTÁNÍ	zastoupení věkových skupin (v %)				INDEX STÁŘÍ
	0-14	15-59	60+	Celkem	
1970	21,2	67,7	11,1	100,0	52
1980	25,3	60,6	13,8	100,0	55
1991	21,8	62,6	15,6	100,0	72
2001	16,2	67,9	15,9	100,0	98
2011	15,0	62,1	22,9	100,0	152

Zdroj: Data ČSÚ k 31. 12. daného kalendářního roku

Analyzujeme-li skladbu obyvatel města dle Sčítání podle věkových desetiletých skupin a promítneme-li jejich podíly do grafického obrazce, zjišťujeme následující vývoj:

Graf 2: Vývoj věkové struktury obyvatelstva Svítav a indexu stáří podle Sčítání 1970 až 2011



Zdroj: Data ČSÚ k 31. 12. daného kalendářního roku

Věková struktura populace Svítav vypovídá o tom, že je municipalitou dlouhodobě stárnoucí. Podíly nejmladších a nejstarších Svítavanů se výrazně přiblížily. S ohledem na naše omezené možnosti se budeme v další části „vstupu“ do demografické analýzy zabývat jen statistickými daty ze Sčítání 1970 až 2011 (2016). Pozornost věnujme sledování obyvatelstva podle pohlaví a podle věku. Nejprve uvedeme základní členění, poté ukazatele maskulinity a věkovou pyramidu.

Svitavy a rodina.



Tab. 3: Index maskulinity v populaci Svitavanů (údaje o počtu mužů na 100 žen v desetiletých věkových skupinách)

Na 100 žen připadá mužů		VE SVITAVÁCH		
		1970	2001	2011
v populaci		94,1	92,7	87,71
ve věku	80+	45,2	43,0	42,4
	70-79	52,0	51,8	65,2
	60-69	87,2	78,6	87,9
	50-59	99,5	95,3	85,6
	40-49	72,9	90,7	99,6
	30-39	90,4	103,5	103,5
	20-29	100,4	103,9	99,8
	10-19	103,1	103,4	101,6
	0- 9	111,8	104,5	103,8

Zdroj: Data ČSÚ k 31. 12. daného kalendářního roku

Tab. 4: Vývoj počtu obyvatel Svitav v letech 2012 - 2016

V letech		2012	2013	2014	2015	2016
Počet obyvatel celkem		17 027	17 040	17 112	17 005	16 949
v tom podle pohlaví	muži	8 151	8 120	8 148	8 109	8 091
	ženy	8 876	8 920	8 964	8 896	8 858
v tom ve věku (let)	0-14	2 605	2 637	2 699	2 656	2 682
	15-64	11 627	11 505	11 359	11 208	10 993
	65 a více	2 795	2 898	3 054	3 141	3 274
Průměrný věk		41,2	41,4	41,6	42,0	42,2

Zdroj: Data ČSÚ k 31. 12. daného kalendářního roku

Vývoj počtu obyvatel Svitav získaný ze sčítání potvrzuje trend zaznamenaný také v tabulce 4, kde počet osciluje okolo 17 tis. obyvatel města. Současně se soustavně zvyšuje počet seniorů, rozdíl mezi rokem 2012 až 2016 činí již téměř 500 osob (479). Současně soustavně roste průměrný věk obyvatel města, který se mezi lety 2012 a 2016 navýšil o jeden rok až na hodnotu 42,2 v roce 2016.

Rozebereme-li data ze Sčítání 2001 podrobněji, například podle pětiletých věkových skupin a podle pohlaví, prostřednictvím grafického uspořádání, dostáváme cenný analytický nástroj – věkovou pyramidu. Věková pyramida podává v hrubých rysech historii zkoumané populace za stanovené období.

Na grafu 3 uvádíme pro zajímavost věkovou pyramidu bývalého okresu Svitavy, která s ohledem na celkový počet obyvatel regionu, tedy při vyšší četnosti ukazuje nejen stav v jednotlivých věkových skupinách, ale také nevyváženost mezi jednotlivými pohlavími v rámci těchto věkových skupin.

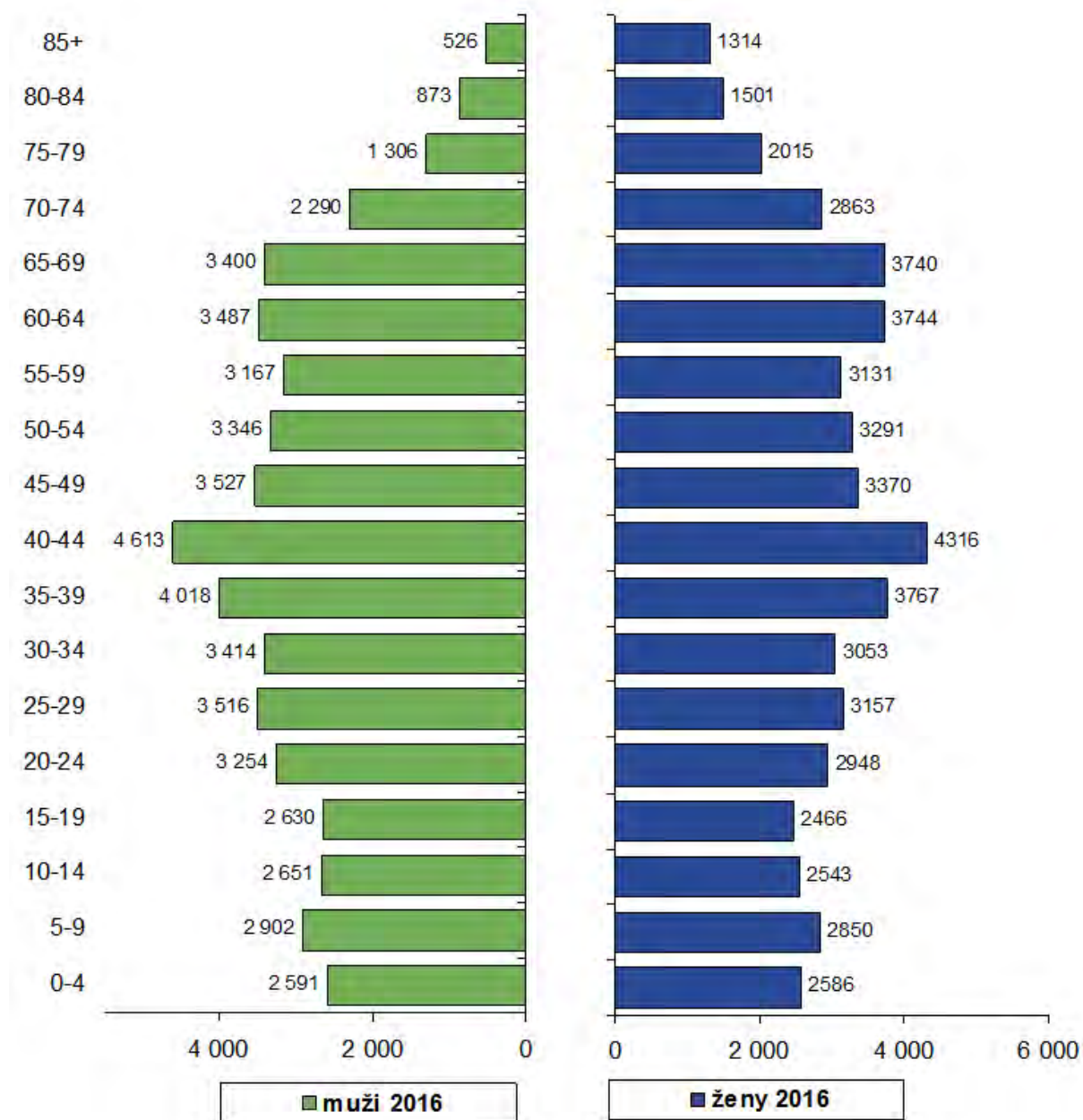
Svitavy a rodina.



Z grafu 4 je zřejmá celkově vysoká četnost mužů, ale zejména žen ve věkových skupinách 60 – 69 let. Jedná se tedy o období těsně před započítáním nebo těsně po zahájení období starobního důchodu. Z toho je zcela zřejmé, s jak vysokou mírou naléhavosti je nezbytná usilovná příprava na výrazné zvýšení počtu seniorů v populaci.

V rámci údajů z bývalého okresu je také zcela zřejmý trend nevyváženosti počtu žen a mužů ve věkové kategorii nad 60, ale ještě mnohem výrazněji nad 70 let. Z toho je zřejmé, že tzv. období stárnutí a stáří bude mnohem silněji doménou žen než mužů.

Graf 3: Věková pyramida obyvatel okresu Svítavy, 2016



Zdroj: Data ČSÚ k 31. 12. daného kalendářního roku

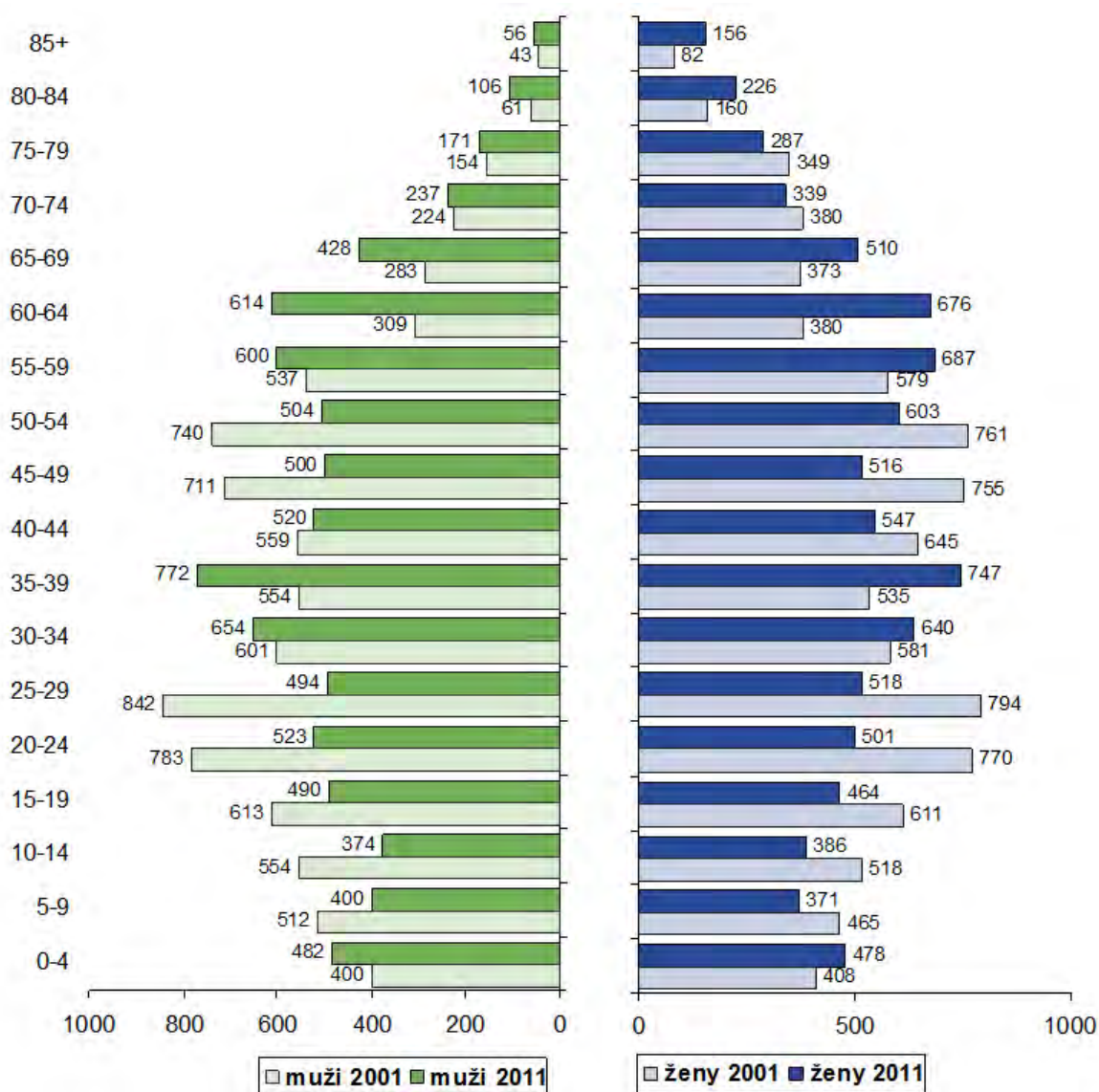
Svitavy a rodina.



Velmi důležitým ukazatelem stavu populace Svitavanů v jednotlivých věkových skupinách je níže uvedené srovnání věkových pyramid ze sčítání v letech 2001 a 2011. Ve skupinách nad 65 let je zřejmý nejen celkový nárůst, ale současně zachycuje výrazný nárůst počtu seniorů v nejstarších věkových skupinách nad 80 nebo dokonce 85 let, kde například počet žen v nejstarší porovnávané skupině nad 85 let vzrostl za 10 let na téměř dvojnásobek (z 82 v roce 2001 na celkem 156 v roce 2011).

Tzv. silné populační ročníky ze 70. a 80. let se postupně posunují na současně zachycenou úroveň odpovídající v pyramidě věku 40 – 44 let (v současnosti 45 – 49, respektive 50 let.). V praxi to znamená, že četnostně nejsilnější populační ročníky jsou v současnosti zcela mimo tzv. reprodukční schopnost. Naopak ročníky, které jsou v pyramidě četnostně nejmenší (15 – 19 let – v současnosti s ohledem na časový posun od zobrazených údajů), jsou tyto skupiny na počátku intervalu reprodukčního věku, což samo o sobě vytváří výraznou populační nerovnováhu.

Graf 4: Věková pyramida obyvatel Svitav (srovnání - sčítání 2001, 2011)



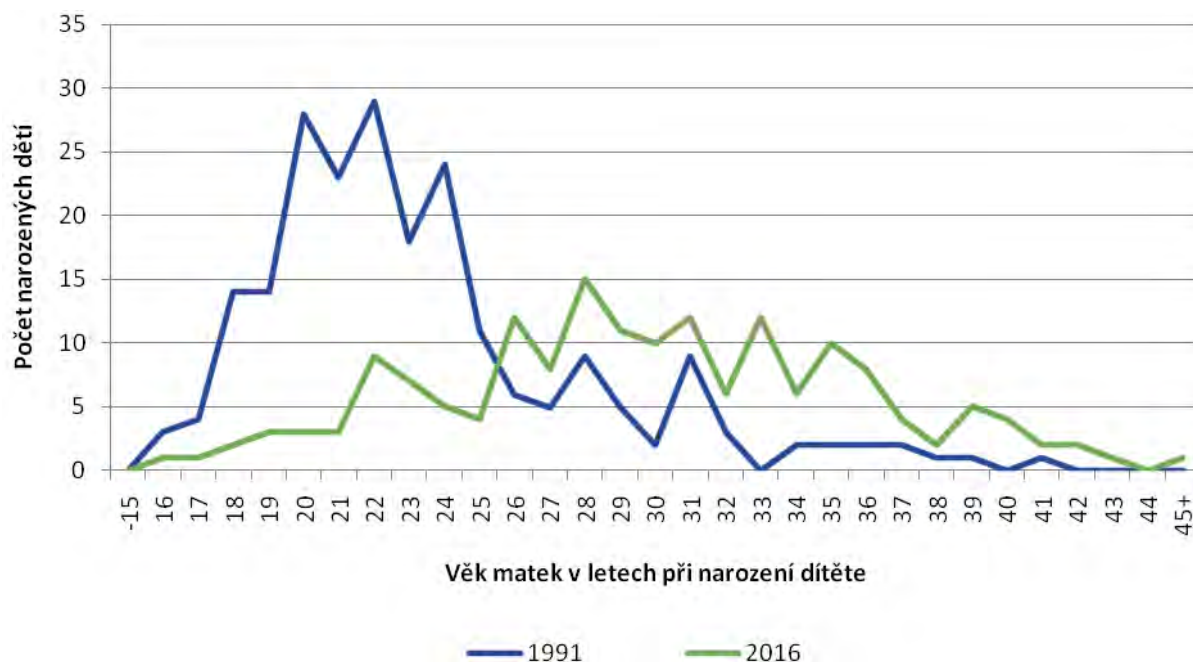
Zdroj: Data ČSÚ k 31. 12. daného kalendářního roku



Pro účely prorodinné strategie je také velmi důležitým údajem věk matek při narození prvního dítěte. Je to o to důležitější, že mnoho rodin u jediného dítěte často zůstává a společenské nebo ekonomické tlaky tyto trendy spíše prohlubují. Vzájemnou souvislost je třeba hledat v možnostech péče o děti a následně dětí o rodiče v průběhu životního cyklu.

V následujícím grafu jsme se pokusili vzájemně porovnat věk matek při narození dítěte v letech 1991 a v roce 2016, kdy jsou prozatím k dispozici kompletní údaje za město Svítavy.

Graf 5: Porovnání věku matek při narození dítěte v letech 1991 a 2016



Zdroj: Data ČSÚ k 31. 12. daného kalendářního roku

Z výše uvedeného grafu vzájemného srovnání věku matky při narození dítěte jednoznačně vyplývají následující zjištění:

Celkový počet narozených dětí se snižuje, od roku 1991 se snížil cca o jednu čtvrtinu. **Z celkového počtu 218 dětí narozených v roce 1991 na 169 dětí narozených v roce 2016.**

Výrazným způsobem roste věk matek při narození dítěte. V letech 1991 se věkový průměr matky při narození dítěte, jak je zřejmé z grafu 5, pohyboval mezi 21 – 22 lety, na rozdíl od roku 2016, kdy se pohyboval již kolem 30 let matky při narození dítěte. V roce 2016 je současně zřejmý výrazně vyšší počet matek, které mají při porodu dítěte věk vyšší než 30 let. **V roce 2016 se matkám po třicátém roku věku ve Svítavách narodilo celkem 75 dětí. 15 dětí se narodilo dokonce matkám ve věku 39 a více let.**

Vstupní data o obyvatelstvu Svítav uzavíráme srovnáním stavu vzdělanostní úrovně při sčítání v roce 2011 (tab. 5). Jakkoliv se vzdělanostní struktura změnila, její růst nebyl nijak závratný a za minulého režimu byl po desetiletí spíše brzděn. Zásadní změny bylo dosaženo teprve v porevolučních letech, kdy se výrazně zvýšil počet vysokoškolsky vzdělaných obyvatel města.

Otázkou zůstává, zda je tento nárůst vyvážen také odpovídající kvalitou vzdělání, zda narůstající šíře vzdělaných je přímo úměrná narůstající kvalitě vzdělání. Z aktuálních kroků státu se spíše zdá, že většina pozornosti je upírána směrem k handicapovaným skupinám a

Svitavy a rodina.



minimum pozornosti je věnováno těm nadaným. Zdálo by se, že toto tvrzení s prorodinnou koncepcí nemá souvislost, ale opak je bohužel pravdou. Tento trend má bohužel výraznou souvislost se vzděláváním, jehož charakter a kvalita jsou přímo úměrné dlouhodobému vývoji ve společnosti.

Poznámka: Toto konstatování je platné obzvláště v současné pandemické situaci, která zásadním způsobem omezila a doposud omezuje přístup dětí ke vzdělávání. Je naprosto nepochybné, že do budoucna bude mít tato skutečnost velmi negativní dopady.

Tab. 5: Obyvatelstvo ve věku 15 a více let podle věku, nejvyššího ukončeného vzdělání, oborů vzdělání a podle pohlaví

Nejvyšší ukončené vzdělání, obory vzdělání	Obyvatelstvo ve věku 15 a více let celkem	v tom podle věku													z obyvatelstva celkem ekonomicky aktivní
		15 - 19	20 - 24	25 - 29	30 - 34	35 - 39	40 - 44	45 - 49	50 - 54	55 - 59	60 - 64	65 - 69	70 a více	nezjištěno	
Obyvatelstvo ve věku 15 a více let celkem	14 179	954	1 024	1 012	1 294	1 519	1 067	1 016	1 107	1 287	1 290	938	1 573	98	8 152
v tom:															
bez vzdělání	87	3	3	5	8	5	4	8	10	7	9	6	17	2	21
základní vč. neukončeného	2 454	744	119	67	82	72	70	76	138	215	166	168	530	7	596
střední vč. vyučení (bez maturity)	4 970	41	248	306	379	639	411	392	481	554	592	376	545	6	3 085
z toho:															
technické vědy a technické obory	1 388	11	72	87	84	190	125	124	135	152	181	100	127	-	958
zemědělství	166	-	6	14	14	23	20	10	8	14	24	9	24	-	96
architektura a stavebnictví	469	4	21	29	67	73	26	39	56	65	49	27	13	-	364
obchod, řízení a správa	500	2	15	21	34	75	42	55	72	72	46	22	43	1	336
úplně střední (s maturitou)	4 004	56	511	343	490	495	369	322	275	308	329	219	285	2	2 781
odborné	3 084	34	342	277	391	360	290	262	234	255	255	172	211	1	2 225
z toho:															
technické vědy a technické obory	646	7	75	53	80	95	65	60	36	42	48	45	39	1	506
zemědělství	229	-	7	8	22	42	40	27	17	24	17	8	17	-	180
zdravotnictví	316	4	23	24	24	35	33	30	28	27	33	23	32	-	204
obchod, řízení a správa	239	4	42	52	73	21	5	8	8	9	3	3	11	-	183
všeobecné	920	22	169	66	99	135	79	60	41	53	74	47	74	1	556
nástavbové studium	464	-	17	15	46	64	40	37	35	43	64	47	56	-	308
vyšší odborné vzdělání	202	-	30	57	55	10	7	5	7	7	3	11	10	-	157
vysokoškolské	1 452	-	71	185	196	177	142	148	133	129	95	98	78	-	1 149
v tom:															
bakalářské	243	-	64	58	46	33	16	10	3	5	2	2	4	-	165
magisterské	1 172	-	7	123	143	141	124	135	125	121	87	94	72	-	954
doktorské	37	-	-	4	7	3	2	3	5	3	6	2	2	-	30
z toho:															
příprava učitelů a pedagogika	354	-	3	39	43	39	32	44	34	29	24	42	25	-	255
umění	23	-	1	8	5	3	-	1	1	1	1	1	1	-	18
humanitní vědy	51	-	5	11	12	5	-	4	5	1	4	1	3	-	35
společenské vědy a vědy o lidském chování	197	-	18	33	35	28	14	20	12	14	11	5	7	-	162
obchod, řízení a správa	28	-	2	7	4	7	2	3	-	1	-	1	1	-	23
právo	83	-	2	8	9	16	7	11	6	9	11	3	1	-	75
vědy o živé přírodě	17	-	5	2	2	2	2	-	-	-	2	1	1	-	8
vědy o neživé přírodě	46	-	4	11	5	6	1	3	7	5	2	2	-	-	38
matematika a statistika	6	-	1	-	1	1	1	1	-	1	-	-	-	-	4
informatika	1	-	1	-	-	-	-	-	-	-	-	-	-	-	-
technické vědy a technické obory	149	-	6	12	18	15	20	17	23	16	5	11	6	-	124
architektura a stavebnictví	66	-	3	7	4	5	8	11	12	6	4	3	3	-	58
zemědělství, lesnictví a rybářství	76	-	5	4	8	7	9	6	7	8	4	11	7	-	53
zdravotnictví	182	-	5	16	16	26	21	14	11	25	21	12	15	-	149
sociální péče	24	-	1	5	5	2	2	4	-	3	-	2	-	-	22
přepavní služby a spoje	8	-	-	1	3	1	1	-	-	1	1	-	-	-	8
bezpečnostní služby	11	-	1	1	2	-	3	2	1	1	-	-	-	-	11
nezjištěno	546	110	25	34	38	57	24	28	28	24	32	13	52	81	55



Analýzou údajů o vzdělanostní struktuře obyvatel města Svítavy (bohužel s ohledem na některé existující údaje pouze z roku 2011, částečně z roku 2016) získáváme velmi zajímavé poznatky, z nichž se zásadní jeví především následující zjištění:

- V nejnižších věkových skupinách klesá počet osob bez vzdělání, který je nejvýraznější právě ve skupině nad 70 let, kde dosahuje celkem 17 osob. Částečně to však může být způsobeno celkově vyšším počtem obyvatel v součtu více věkových kategorií. Přesto se jedná o pozitivní trend.
- Je zaznamenán vysoký počet osob s pouze základním nebo neukončeným vzděláním v kategorii 15 – 19 let (celkem se jedná o 744 osob), což je především podkladem pro případnou koncepci v oblasti vzdělávání, ale přesto je to konstatování alarmující. Pro účely této koncepce je však mnohem důležitější počet osob se základním nebo neukončeným vzděláním ve skupinách nad 50 let, který je svou četností vysoký i ve všech dalších skupinách starších občanů města, kde přesahuje v každé věkové skupině hodnotu 150 osob, ve skupině nad 70 let činí dokonce 530 osob. Tento údaj poskytuje minimálně velkou příležitost pro vzdělávání seniorů. Klíčovým problémem však bude kromě příležitostí (prostorových, technických, personálních i organizačních) také míra motivace, což je mimo jiné součástí proseniorské koncepce. Z hlediska aktuálně řešené prorodinné strategie je však třeba přemýšlet také o tématech směřujících k respektu a sounáležitosti napříč všemi věkovými skupinami. Do budoucna bude i s ohledem na současná zdravotní rizika stále obtížnější a finančně nákladnější udržovat věkově fragmentované vzdělávací programy. V této koncepci by tedy měl být maximální důraz kladen na oblasti a témata posilující sounáležitost mezi věkovými skupinami. V opačném případě dojde pravděpodobně k rychlému vyčerpání všech zdrojů – ekonomický, lidský a dalších.
- Procento vysokoškolsky vzdělaných obyvatel města nad 15 let činilo v letech 2016 cca 10,24%. Tento obvykle udávaný a všeobecně porovnávaný údaj je však nezbytné tzv. očistit o skupiny osob ve věku od 15 – 24 let, v nichž prakticky nelze vysokoškolského vzdělání dosáhnout. Odpočtem 1 978 obyvatel mladších 24 let z celkového počtu 14 179 obyvatel města nad 15 let věku se v zastoupení vysokoškoláků dostáváme až na 11,9%. Důležitým zjištěním je skutečnost, že počet vysokoškolsky vzdělaných obyvatel ve skupinách nad 60 let je v poměru k ostatním skupinám nízký, nebo dokonce velmi nízký (v žádné skupině nad 60 let nepřesahuje 100 osob) a se zvyšujícím se věkem má spíše trend klesající, a to i za stavu, kdy celková četnost osob v těchto skupinách neklesá. Důvody jsou s ohledem na situaci v tzv. minulém režimu zřejmé, ale o to více je nezbytné zaměřit se na posílení sounáležitosti mezi věkovými skupinami a podporovat témata „užitečná“ v každém období životního cyklu.
- Z celkového počtu vysokoškolsky vzdělaných obyvatel tvoří 16,7% absolventi bakalářských oborů, 80,7% absolventi magisterských oborů a 2,6% absolventi doktorských programů.
- Mezioborové rozložení vysokoškolsky vzdělaných obyvatel města je s ohledem na celkovou četnost pouze velmi obtížně uchopitelné, nejčastější obory tvoří pedagogické **obory (354 osob)**, **společenské vědy (197 osob)**, **zdravotnictví (182 osob)** a **technické vědy (149 osob)**.
- Poměrně alarmující stav představuje zjištění, že počet vysokoškolsky vzdělaných osob v sociální péči dosahuje pouze počtu 24 osob a ve skupinách nad 50 let je z tohoto počtu pouze 5 osob. S ohledem na počet vysokoškoláků v pedagogických oborech, které jsou pro výkon sociální práce přípustné, je tato skutečnost



bezpochyby jedním z důležitých limitů pro sociální práci obecně, práci se seniory nevyjímaje. K tomu je nutné připočíst absenci znalostí metod sociální práce u vysokoškoláků z pedagogických oborů, které se věnují především didaktice a kde jsou tzv. metody sociálně výchovného působení, nebo dokonce metody sociální práce akcentovány minimálně. O metody práce (tedy jako cesty – způsoby, jak se dostat k cíli) tito studenti „zavadí“ pouze zcela výjimečně. Situaci zásadním způsobem nezlepší ani počet celkem 202 osob s vyšším odborným vzděláním, z něhož sociální obory tvoří pouze část (bohužel statisticky nesledovanou). Metodám práce, které jsou pro skutečný výkon zásadní, je na této úrovni věnován pouze velmi omezený prostor.

- Další významnou otázkou je, kolik z výše uvedených osob se vystudovaným oborům skutečně věnuje. Pokud k této skutečnosti připočteme finanční ohodnocení, dostáváme odpověď na současný kritický nedostatek pracovníků v sociální oblasti. Tato skutečnost je bezpochyby jedním ze zásadních limitů pro uskutečňování jakékoliv koncepce, prorodinnou problematiku nevyjímaje.

Nabízí se otázka, jakou souvislost má prorodinná politika s výše uvedenými tendencemi a zjištěními. Tato souvislost je zcela zásadní, především pokud připustíme, že **rodina jako základní společenská jednotka zahrnuje nejen rodiče a děti, ale také prarodiče**. Jejich soudržnost bude do budoucna výrazně určována narůstajícími počty i oprávněnými nebo uměle vytvořenými potřebami seniorů.

Pokud nám společně záleží na skutečné soudržnosti rodin, je zcela nepochybné, že bude nutné značnou pozornost věnovat možnostem společného soužití rodiny. Ekonomicky a z výše uvedených údajů i personálně bude nemožné zajistit doposud v takové míře rostoucí služby pro seniory (včetně jejich samostatného bydlení). Naopak je z demografických údajů zcela zřejmé, že bude nutné podporovat v masivní míře společné soužití rodin, v nichž jsou senioři jejich pevnou součástí. K tomu je však nezbytné přijmout řadu opatření souvisejících především s výchovou, ale také bytovou politikou, vzděláváním nebo kulturní a společenskou činností.

Klíčem k úspěchu je rodina, kde se navzájem podporují všichni její členové od nejmladší po nejstarší generaci.



2.1 Výběr základních výstupů z demografických analýz ve vztahu k prarodinné problematice

Počet obyvatel města má klesající tendenci. Možná opatření lze hledat na straně státu – např. podporou mladých rodin (příspěvky na vícečetné rodiny apod.), ale především promyšlenou místní politikou, jejímž úkolem je zvýšit nebo alespoň stabilizovat počet obyvatel města. Možných způsobů je několik, první z nich zcela jistě tvoří zvýšení atraktivity města tak, aby mladí (především vzdělaní) občané se po ukončení studia vraceli do Svitav a neodcházeli za prací do jiných měst.

V tomto případě jde nejen o atraktivitu s ohledem na pracovní příležitosti a následnou výši výdělků, ale také kulturní, sportovní nebo společenské vyžití, případně bytovou politiku. Další možností je řízená migrace (spojená především s atraktivitou pracovního uplatnění). Pravděpodobně se všichni shodnou, že ideálním způsobem je migraci zabezpečit z okolních regionů, nebude-li to možné, pak alespoň z míst, které jsou jazykově a kulturně co nejbližší naší místní populaci. Podmínkou je zabezpečení dopravní dostupnosti a úzká spolupráce se zaměstnavateli na všech úrovních.

Věková struktura populace Svitav vypovídá o tom, že je municipalitou dlouhodobě stárnoucí. Trend stárnutí populace Svitavanů je s největší pravděpodobností nezadržitelný. Během 10 let se projeví přesunem vysokého počtu obyvatel ve věkové skupině 60 – 69 let (viz graf č. 2) do další skupiny (70 – 79 let), která však již s ohledem na svůj věk bude velmi pravděpodobně vyžadovat výrazný nárůst zdravotních nebo sociálních služeb. Řada těchto osob již nebude schopna samostatného bydlení (bez pomoci či zapojení členů rodiny).

Problém je umocněn skutečností, kdy v současné populaci roste (dokonce velmi výrazně) věk rodiček a směřuje (zejména u druhých a dalších dětí) někam za hranici 30 let, což v zásadě znamená, že tito rodiče budou v době studia svých dětí ve věku cca 50 - 60 let, u vysokoškolského studia svých dětí, které je dnes pro drtivou většinu oborů podmínkou, budou rodiče těchto dětí ještě starší. S ohledem na platné právní úpravy související s odchodem do starobního důchodu však tito rodiče budou stále ještě pracovat a k tomu budou s ohledem na zvyšující se průměrnou dobu dožití nuceni řešit situaci svých rodičů, kterým bude okolo 80 a více let. Výše uvedený stav pravděpodobně způsobí výrazný tlak na zdravotnická a sociální zařízení s pobytovými službami, ale také na výstavbu vícegeneračních bytů a domů, zejména pak pro ty, kteří k tomu budou disponovat odpovídajícími ekonomickými možnostmi.

Podíly počtu nejmladších a nejstarších Svitavanů se výrazně přiblížily. Tato skutečnost, která je celorepubliková, se projeví zejména tlakem na vyšší míru individuálního důchodového připojištění, protože výše starobních důchodů nebude možné rychlým tempem zvyšovat. Docházelo by tím k velkým deficitům na výdajové straně státního důchodového účtu. Ačkoliv je tato skutečnost především úkolem státu a doposud využívaný systém prochází častými změnami, a tedy nestabilitou, lze, byť jen v omezené míře na úrovni komunální politiky, k této diskusi přispívat. Otázkou je, zda to při celkové dynamice změn ve společnosti bude efektivní.

Z demografických analýz vyplývá vysoká četnost mužů, ale zejména žen ve věkových skupinách 60 – 69 let. Na tuto skutečnost bude třeba zaměřit především aktivity pro seniory. S ohledem na zvyšující se zastoupení žen ve vyšších věkových skupinách však spíše pro seniorky. Jejich charakter by však neměl být takový, aby věkové skupiny odděloval, ale naopak takový, který by je spojoval a vytvářel tolik potřebnou sounáležitost všech věkových skupin rámovanou širší rodinou a podporovanou komunitou, obcí i státem.



Počet osob se základním nebo neukončeným vzděláním ve skupinách nad 50 let ve Svitavách je svou četností velmi vysoký. Také ve všech dalších skupinách starších občanů města je velmi výrazný, přesahuje v každé věkové skupině hodnotu 150 osob, ve skupině nad 70 let dokonce 530 osob.

Procento vysokoškolsky vzdělaných obyvatel města nad 15 let činí cca 10,24%. Důležitým zjištěním (obecně i pro účely této koncepce) je skutečnost, že počet vysokoškolsky vzdělaných obyvatel ve skupinách nad 60 let je v poměru k ostatním skupinám nízký, nebo dokonce velmi nízký (v žádné skupině nad 60 let nepřesahuje 100 osob) a se zvyšujícím se věkem má spíše trend klesající, a to i za stavu, kdy celková četnost osob v těchto skupinách neklesá, ale spíše narůstá.

Výrazným limitem pro uskutečňování prorodinné politiky je velmi nízký počet vysokoškolsky vzdělaných obyvatel v oblasti sociální péče. Relativně dobrá situace je v současnosti na trhu práce, nezaměstnanost se na území města na rozdíl od minulé dekády výrazně snížila.

Všechny shora uvedené charakteristiky a souvislosti je nutné brát při tvorbě prorodinné problematiky v potaz a pokusit se vytvořit funkční a efektivní plán rozvoje.



3 SWOT analýza k opatření projektu Obec přátelská rodině – Svitavy

Dalším z důležitých analytických údajů je tzv. SWOT analýza¹, která se řadí mezi základní metody strategické analýzy, a to z důvodu jejího integrujícího charakteru získaných, sjednocených a vyhodnocených poznatků, ze kterých jsou generovány alternativy strategií dalšího rozvoje organizace (v našem případě města jako územního samosprávného celku).

Silné stránky	Slabé stránky
<ul style="list-style-type: none"> • Motivační a řídicí postoj představitelů města k přípravě Prorodinné koncepce města • Radou zřízená komise pro sociální a prorodinnou problematiku • Zkušenosti města Svitavy a opakovaná účast města a jeho ocenění v oblasti prorodinné politiky (vítězství v soutěži Obec přátelská rodině v roce 2011 a opakovaně v roce 2017, Obec přátelská seniorům 2019) • Projekt se zaměřuje na aktivity, které jsou rodinami pozitivně vnímány nebo užívány • Potřeby rodin jsou pravidelně zjišťovány a vyhodnocovány prostřednictvím Mateřského a rodinného centra Krůček a organizací působících v oblasti rodinné politiky • Sociálně aktivizační služby pro děti • Velmi dobrá spolupráce města s neziskovými organizacemi zaměřenými na rodiny s dětmi • Aktivity Městského muzea a galerie a zapojení rodin s dětmi do těchto aktivit jako cesta k sounáležitosti a mezigenerační spolupráci • Existence aktivních organizací, které zajišťují nabídku volnočasových aktivit pro rodiny s dětmi (Mateřské a rodinné centrum Krůček, Bonanza, TOM Zálesák, Napísek, Matky sobě, Lačnováci, Klub pohoda, Skauti, Pionýrská skupina Vysočina...) • Existence příspěvkových organizací podílejících se na organizaci volnočasových aktivit dětí i rodin (SVČ Tramtárije, Městské muzeum a galerie, Městská knihovna, Městské informační centrum, Sportes s.r.o. Svitavy) • Zázemí organizací v Multifunkčním centru Fabrika a Coworkingovém centru • Vzájemná spolupráce mezi jednotlivými subjekty působícími na poli rodinné politiky • Existence Dobrovolnického centra Krůček • Existence hlídacího centra BabyKrůček 	<ul style="list-style-type: none"> • Odliv zkušených a do prorodinné politiky zapojených rodičů v případě generačního posunu („odrostlých dětí“) • Nedostatečná koordinace jednotlivých akcí a možný souběh akcí v čase • Nízký hodnotový systém k vybudovaným aktivitám (vandalství) • Nedostatek finančních prostředků na činnost Mateřského a rodinného centra Krůček a následné omezení některých atraktivních činností a akcí • Nedostatečné propojení jednotlivých subjektů při koordinaci velkých akcí • Finanční nákladnost akcí pro veřejnost • Malé propojení volnočasových aktivit a škol • Chybějící zázemí pro rodiny s malými dětmi v klidné atraktivní lokalitě (rybník Rosnička) • Slabé mezigenerační propojení mimo městské muzeum a galerii • Absence vlastního vkladu ze strany rodin do kulturních a společenských akcí

¹ SWOT je zkratka z anglického originálu, kde **S** = Strengths (Silné stránky), **W** = Weaknesses (Slabé stránky), **O** = Opportunities (Příležitosti), **T** = Threats (Hrozby). SWOT je tedy zkratkou pro vnitřní silné a slabé stránky organizace a příležitosti a hrozby z vnějšího prostředí organizace. Metodu vytvořil Albert Humphrey, který v 60. – 70. letech 20. století vedl na Stanfordské univerzitě výzkumný projekt, financovaný 500 největšími korporacemi v USA (Fortune 500). Cílem tohoto projektu bylo analyzovat nedostatky ve stávajícím plánování těchto společností a vytvořit pro ně nový systém řízení změn. Albert Humphrey vytvořil v rámci své práce na Stanfordském výzkumném ústavu týmovou metodu pro plánování, kterou pojmenoval SOFT analýza a později ji přepracoval na SWOT analýzu.¹



<ul style="list-style-type: none"> Existence specifických služeb v oblasti bezpečnosti a prevence kriminality podporovaných městem Svitavy Pravidelné kulaté stoly Taxík Maxík - individuální doprava handicapovaných dětí do školských zařízení Každodenní sociální práce zabezpečovaná pracovníky MěÚ Svitavy Organizační a finanční podpora prarodinných aktivit ze strany města 	
<p>Příležitosti</p> <ul style="list-style-type: none"> Aktivizace rodin novými způsoby (kampaně) Posílení ochrany práv a informovanosti rodin s dětmi Zlepšení prostor a vybavení zázemí pro rodiny s dětmi Podpora zdravého životního stylu rodin s dětmi, zdravé stravování apod. Rozvoj systematického a dlouhodobého vzdělávání rodin s dětmi (zaměřeného nejen na společenské obory, problematiku dětí s PAS, růst rodičovských kompetencí, řešení krizových situací a navázané poradenství apod.). Rozvoj systému dobrovolnictví zaměřeného na oblast výchovy, vzdělávání, kultury, společenského života, bezpečnosti, využití volného času (specifická přednášková činnost, specializované letní tábory, společné činnosti) Rozvoj mezigenerační soudržnosti, sounáležitosti a spolupráce Nabídka kulturních, sportovních a vzdělávacích akcí pro rodiny s dětmi Přesah nabídky volnočasových aktivit určených dětem nabídkou pro celou rodinu (akce s koloběžkami pro děti v rámci aktivit SVČ a půjčovna koloběžek pro rodiny) Nabídka netradičních programů do škol – zvýšení zájmu dětí o sport (koloběžky) s návazností možnosti využití pro celé rodiny Otevřené a dostupné vzdělávání rodin Pestřejší a cenově dostupnější program pro setkávání rodin a jeho prostřednictvím podpora aktivního komunitního života 	<p>Rizika</p> <ul style="list-style-type: none"> Neúspěch v soutěži a nezískání finančních prostředků pro realizaci všech naplánovaných opatření Výpadek sjednaného erudovaného lektora z vážného důvodu a nemožnost okamžitého zajištění adekvátní náhrady Nepříznivé počasí a tím nízká účast nebo zrušení akce Rezignace některých rodin, nebo jejich částí na občanský a komunitní život



3.1 Portfolio organizací prorodinné politiky a jejich aktivit

Název subjektu	Cíl služby	Sídlo	Telefon	E-mail	Kontaktní osoba
Seniorcentrum Svitavy	Pečovatelská služba pro rodiny, ve kterých se narodily současně 3 a více dětí - poskytována zdarma	T. G. Masaryka 33A, Svitavy	775 605 007 461 533 490	lenka.jurenova@svitavy.cz seniorcentrum@svitavy.cz	Bc. Lenka Jurenová
	Pečovatelská služba	Jungmannova 6, Svitavy	737 183 357	vendula.kourilova@svitavy.charita.cz	Mgr. Vendula Kouřilová
Středisko sociálních služeb "Salvia"	Osobní asistence, respitní péče v domácím prostředí, raná péče, denní centrum, doprava, prevence – přednášky, besedy	Wolkerova alej 92, Svitavy	461 535 324 607 167 783	www.salvia.cz salvia@salvia.cz	Mgr. Ludmila Benešová
Oblastní spolek Českého červeného kříže	Azylový dům pro matky s dětmi	Nerudova 20, Svitavy	739 633 694	www.svitavy.cz/cckriz	Miloslava Burešová
	Sociální šatník: výdej ošacení, obutí a věcí k použití v domácnosti pro osoby v nepříznivé sociální situaci				
Speciální mateřská škola	Výchova, vzdělávání, integrace hendikepovaných dětí	Československé armády 9, Svitavy	461 534 576	www.ms-csarmady.cz	Mgr. Marie Havířová
Speciální ZŠ- přípravný ročník	Výchova, vzdělávání a integrace dětí s mentálním postižením a dětí ze sociálně znevýhodněného prostředí	Milady Horákové 44 Svitavy	461 532 645	www.zsspecialni.svitavy.cz	Mgr. Magdalena Dvořáková
Mateřské a rodinné centrum "KRŮČEK"	Zastupování zájmu matek i dětí, poskytování rad, zprostředkování informací o právech, povinnostech, odkazování, Baby Krůček – hlídání dětí	Fabrika Wolkerova alej 92	737 236 152 733 518 999	www.mckrucek.wz.cz	Mgr. Kateřina Novotná
		Pražská 2A, Svitavy	604 509 4219 421 604 509		
Poradna pro rodinu Pardub. kraje, pracoviště Svitavy	Poradna pro manželství, rodinu, mezilidské vztahy, problematika výchovy dětí, asistovaný styk	Riegrova 11, Svitavy	461 532 604	www.poradnapardubice.cz	Mgr. Jiřina Holasová
Asociace rodičů a přátel zdravotně postižených dětí „Klub Pohoda“ Svitavy	Služby sociálních aktivit, předávání praktických zkušeností, informací rodinám se zdravotně postiženým dítětem, rehabilitační pobyty, půjčovna kompenzačních a rehabilitačních pomůcek	Gruzínská 10 Svitavy	604 607 618	www.pohoda-svitavy.cz klub@pohoda-svitavy.cz	Bc. Martina Čížková
Svaz neslyšících a nedoslýchavých	Specifické poradenství, psycho-rehabilitační pobyty, tlumočnické služby, kurzy znakové řeči	Fabrika Wolkerova alej 18/92	773 699 269		Miloslava Knossová
Intervenční centrum - SKP Pardubice	Pomoc osobám postiženým domácím násilím.	Jungmannova 2550, 530 03 Pardubice 3	464 629 622	www.spk-centrum.cz	Mgr. Jiří Pitaš



Bonanza Vendolí, z.ú.	Výchovně-sociální působení prostřednictvím práce s koňmi, speciální programy pro rizikovou mládež. Sociálně -aktivizační služby pro rodiny s dětmi. Nízkoprahový klub pro mládež „Díra“ při ZŠ Felberova ve Svitavách. Mentorská asistence.	Vendolí 308 Felberova 2, Svitavy Wolkerova alej 92, Svitavy	608 218 847	www.osbonanza.cz	Mgr. Lenka Buchtová
Centrum J.J. Pestalozziho, o.p.s	Krizová intervence, pomoc pro oběti domácího násilí, dluhové poradenství, prevence sociálně-patologických jevů, asistovaný styk rodičů s dětmi. Mentorská asistence.	Milady Horákové 10, Svitavy	461 321 200 469 321 100	www.pestalozzi.cz	Mgr. Irena Valtová
Amalthea	Podpora sociálních služeb v oblasti péče o rodinu a dítě-zejm. náhradní rodinné péče, sanace rodiny.	Městský park 274, Chrudim	776 752 805	www.amalthea.cz	David Svoboda, DiS.
Dětské centrum Svítavy – Zařízení pro děti vyžadující okamžitou pomoc	Komplexní léčebně-preventivní, ošetřovatelská, výchovná a rehabilitační péče pro děti. Krátkodobé pobyty v případě svízelné situace v rodině. V zařízení je možné realizovat nebo zprostředkovat utajený či tzv. diskrétní porod . Zařízení pro děti vyžadují okamžitou pomoc.	U Kojeneckého ústavu 2, Svitavy	461 535 131	www.dc-svitavy.cz	Mgr. Drahomíra Votřelová
Středisko rané péče Pardubice	Raná péče dětem raného věku s ohroženým vývojem nebo se zdrav. postižením - konzultace přímo v rodinách, poradenství, psychorehabilitační pobyty	Bělehradská 389 Pardubice (pracovník RP dojíždí do rodiny)	466 641 031 736 512 613	www.ranapece-pce.cz	Blanka Brandová
Květná Zahrada, z.ú.	Dům na půli cesty – ubytování pro mladé lidi bez domova	Květná 40	602 595 570	www.oskvetnazahrada.blog.cz	Mgr. Ferdinand Raditsch
SVP Svitavska Alfa	Středisko výchovné péče – školní problémy, problémy v rodině, osobnostní a psychické problémy, počátky zneužívání návykových látek (včetně alkoholu a nikotinu), gambling, projevy asociálního chování.	Purkyňova 1, Svitavy		https://www.svpsy.cz/	
Děti patří domů	Sociálně-právní poradenství v oblasti náhradní rodinné péče, respitní péče v pěstounských rodinách, pobytové programy pro zájemce o náhradní rodinnou péči, klubová činnost pro děti a rodiče.	nám. Míru 28, Svitavy	608 491 059	www.detipatridomu.cz	Dagmar Gloserová



Lexus	Terénní a ambulantní služby pro oblast drogových závislostí, poradenství pro osoby ohrožené sociálním vyloučením z důvodu závislosti a jejich rodinné příslušníky.	Lexus z.ú. Sadová 2107, Nymburk Fabrika - Wolkerova alej 18/92 Svitavy	606 691 490 734 319 994	www.lexus.cz	Bc. Eva Mířková
Probační a mediační služba	Probace - organizování a vykonávání dohledu nad obviněným, obžalovaným nebo odsouzeným, kontrola výkonu trestů nespojených s odnětím svobody, individuální pomoc obviněnému... Mediace - mimosoudní zprostředkování řešení sporu mezi obviněným a poškozeným a činnost směřující k urovnání konfliktního stavu vykonávaná v souvislosti s trestním řízením. Pomoc obětem trestných činů.	PMS Lanškrounská 2, Svitavy	733 788 973	www.pmscr.cz	Mgr. Jaroslava Šabrnáková
Školy	Vzdělávání.			www.svitavy.cz (kontakty na jednotlivé školy)	
Svitavská nemocnice	Zdravotní péče.	Kollárova Svitavy	461 569 111	www.nemsvy.cz (kontakt na jednotlivá oddělení a lékaře)	
Domov pro rodinu z.s. Most naděje	Azylový dům pro matky s dětmi v nouzi, AD pro rodiče s dětmi	Lanškrounská 245/73, Moravská Třebová	737 316 280	www.domovprorodinu@gmail.com	Iva Jedličková
SVČ Tramtárie	Volnočasové aktivity pro děti, kroužky, tábory, ...	Purkyňova 284/1 Svitavy	732 418 174	www.svc.svitavy.cz	Bc. Ondřej Komůrka
Dětský diagnostický ústav	Diagnostické pobyty dětí do ukončení povinné školní docházky, SVP.	Říčařova 277 Hradec Králové	466 680 338	www.ddu-hk.cz	PhDr. Pavel Janský Ph.D.
Diagnostický ústav pro mládež	Diagnostické pobyty dětí s ukončenou povinnou školní docházkou, SVP.	Veslařská 246 Brno	542 518 518 778 543 075	www.ddubrna.cz	Mgr. Renata Ježková

Z výše uvedené institucionální analýzy portfolia organizací, které se podílí na řešení prarodinné politiky města, jednoznačně vyplývá, že město Svitavy disponuje dostatkem organizací a jejich prostřednictvím tzv. organizačních a lidských zdrojů, že je možné jejich prostřednictvím plnit nejen tzv. legislativou nebo pracovními povinnostmi předepsané úkoly, ale je možné je využít i pro plnění dalších cílů, aktivit, opatření nebo úkolů v oblasti prarodinné politiky.

Tyto organizace byly z výše uvedených důvodů osloveny, aby shromáždili náměty aktivit nebo činností, které považují pro danou oblast za rozvojové. Tyto návrhy jsou začleněny do prioritních oblastí, návrhu příslušných vizí a cílů a také do návrhu konkrétních činností a opatření.



4 Stanovení prioritních oblastí, vizí a hlavních cílů

Po ukončení fáze přípravy koncepce následovalo období stanovení prioritních oblastí vizí a hlavních cílů. Každá prioritní oblast a příslušná vize je níže uvedena samostatně i s doplněním stanovených cílů, jež byly dále s organizacemi uvedenými v kapitole 3 a diskutovány tak, aby měly podobu **SMART(ER) cílů**, tedy byly **Specifické**, konkrétní (významné, jednoduché), **Měřitelné** (motivující, udržitelné), **Dosažitelné** (odsouhlasené), **Realistické** (odpovídající), **Termínované** (časově ohraničené), **hodnotitelné** a hodnotné.

Ve spolupráci se zástupci subjektů zapojených do přípravy prarodinné koncepce byly představeny a po diskusi a úpravách odsouhlaseny následující prioritní oblasti. Součástí diskuse bylo také stanovení vizí města v těchto oblastech. Na těchto základech je stanoven příslušný strategický rámec, který bude sloužit jako nástroj ke konkrétnímu plánování prarodinné politiky města.

Cíl koncepce:

Hlavním cílem koncepce je vytvořit oporu pro systémovou práci zaměřenou na rodinu a umožnit tak její aktivizaci, podporu, rozvoj ve stěžejních oblastech a posilovat jejím prostřednictvím rodinu, rodinné vazby a společenské iniciativy.

Prioritní oblasti a vize města v oblasti prarodinné koncepce:

- Rodina a aktivní občanství

Svitavy, městem podpory rodin a aktivních občanů

- Rodina a výchova

Svitavy, městem podporujícím prarodinnou výchovu

- Rodina a vzdělávání

Svitavy městem spolupráce rodiny a vzdělávacích organizací

- Rodina a bydlení

Svitavy, městem podpory rodinného bydlení

- Rodina a práce

Svitavy, městem pracovních příležitostí pro všechny členy rodiny

- Rodina a zdravotní nebo sociální péče

Svitavy, městem rozvoje zdravotní a sociální péče pro všechny členy rodiny

Svitavy a rodina.



- **Rodina a volný čas (kultura, sport a spolková činnost)**

Svitavy, městem podpory využití volného času pro rodiny

- **Rodina a bezpečnost**

Svitavy, městem bezpečí

- **Rodina a zdravý životní styl**

Svitavy, městem zdraví a zdravého životního stylu rodiny

- **Rodina a finance**

Svitavy, městem příležitostí v oblasti podnikání a zaměstnávání



5 Strategický rámec

Strategický rámec je vytýčením nového směru v oblasti prorodinné problematiky v kontextu se zhodnocením shora uvedených východisek z demografických analýz, SWOT analýzy a předpokládaných podmínek vycházejících zejména z existence stávajících organizací působících v předmětné oblasti a jejich dosavadního působení.

V souvislosti se vznikem koncepce prorodinné politiky je však bráno v potaz nejen období předchozího působení, ale zejména možnosti (potenciál) organizací do budoucna. K tomu je nezbytné kromě identifikace organizací se stanovenými prioritami a vizemi hledání ochoty podílet se na stanovených cílech prostřednictvím konkrétních opatření nebo úkolů. Jejich stanovení je zpracováno ve vzájemné spolupráci zástupců všech zapojených organizací.



5.1 Rodina a aktivní občanství

Vize: Svítavy, městem podpory rodin a aktivních občanů

CÍL	OPATŘENÍ	ÚKOLY, AKTIVITY
<ul style="list-style-type: none"> • Umožnit občanům a rodinám aktivitu v občanském životě, zajistit možnosti, jak ovlivňovat život ve městě 	<ul style="list-style-type: none"> • Zajišťovat aktivity směřované k podpoře rodin jako součásti občanského života 	<ul style="list-style-type: none"> • Motivovat rodiny k účasti na občanském životě ve městě podporou prarodinných organizací • Zajistit a podporovat Vítání občánků města Svítavy v historických prostorách radnice
	<ul style="list-style-type: none"> • Zabezpečit organizaci tzv. kulatých stolů pro veřejnost (rodiny) 	<ul style="list-style-type: none"> • V plánu tzv. Kulatých stolů pro veřejnost zařadit jako pravidelné téma problematiku rodiny • Cíleně informovat o výsledcích tzv. Kulatých stolů v Našem městě a regionálním tisku, na sociálních sítích • Zajistit přenosy tzv. Kulatých stolů ve vysílání místní televize CMS
	<ul style="list-style-type: none"> • Zřídit a podporovat pracovní skupinu rodičů jako součást realizace prarodinné koncepce 	<ul style="list-style-type: none"> • Zajistit prostory a organizační stránku pro jednání pracovní skupiny pro rodinnou politiku • Zabezpečit prostřednictvím pověřených pracovníků MěÚ Svítavy vstupy i výstupy z pracovní skupiny pro jednání vedení města a jeho volených orgánů
	<ul style="list-style-type: none"> • Podporovat platformy a aktivity pro diskuse o problematice rodiny 	<ul style="list-style-type: none"> • Podpořit workshopy pro rodiny • Cíleně informovat o výsledcích workshopů v regionálním tisku Našem městě (sociálních sítích) nebo televizi CMS
	<ul style="list-style-type: none"> • Podporovat vyhodnocování konkrétních témat zaměřených na problematiku rodiny 	<ul style="list-style-type: none"> • Organizovat a podporovat dotazníková šetření na témata rodiny • Informovat o výsledcích dotazníkových šetření o problematice rodiny prostřednictvím tisku, webu nebo dalších komunikačních kanálů



5.2 Rodina a výchova

Vize: Svitavy, městem podporujícím prarodinnou výchovu

CÍL	OPATŘENÍ	ÚKOLY, AKTIVITY
<ul style="list-style-type: none"> Podporovat zdravou výchovu v rodinách 	<ul style="list-style-type: none"> Zajistit zařazení témat prarodinné výchovy do školních vzdělávacích plánů 	<ul style="list-style-type: none"> Pověřit ředitele městem zřizovaných škol prověřit zařazení témat prarodinné výchovy do školních vzdělávacích plánů Podporovat aktivity zaměřené na podporu čtenářské gramotnosti Podporovat aktivitu Městské knihovny s názvem „Kufr plný knih“
	<ul style="list-style-type: none"> Podporovat zvyšování rodičovských kompetencí 	<ul style="list-style-type: none"> Motivovat rodiny k účasti na aktivitách ke zvýšení rodičovských kompetencí Informovat moderními způsoby svitavskou veřejnost o aktivitách ke zvyšování rodičovských kompetencí
	<ul style="list-style-type: none"> Podporovat zvyšování mezigeneračních vazeb 	<ul style="list-style-type: none"> Podporovat konkrétní aktivity směřované ke zvyšování mezigeneračních vazeb – např. „Betlémovou hernu“ nebo otevřené řemeslné dílny, na nichž dochází k vzájemné interakci a spolupráci všech věkových skupin Cíleně informovat veřejnost o výsledcích aktivit zaměřených na mezigenerační spolupráci v Našem městě, webu města (sociálních sítích) a regionálním tisku Zajistit přenosy z Betlémské hery a řemeslných dílen ve vysílání místní televize CMS
	<ul style="list-style-type: none"> Podporovat osvětovou činnost na témata rodiny 	<ul style="list-style-type: none"> Zajistit prostor pro osvětovou činnost v Našem městě i televizi CMS



5.3 Rodina a vzdělávání

Vize: Svitavy městem spolupráce rodiny a vzdělávacích organizací

CÍL	OPATŘENÍ	ÚKOLY, AKTIVITY
<ul style="list-style-type: none"> Podporovat síť organizací nabízejících pestré formy vzdělávání (pro rodiny) 	<ul style="list-style-type: none"> Podporovat široké spektrum a různorodost nabídky vzdělávacích institucí Podporovat vznik inovativních forem vzdělávání 	<ul style="list-style-type: none"> Podporovat vzdělávací aktivity v Multifunkčním kulturním a vzdělávacím centru Fabrika Podpořit modernizaci prostor pro děti a mládež v Městské knihovně Podporovat aktivity zaměřené na podporu čtenářské gramotnosti Podporovat rozšíření knižního fondu v Městské knihovně
	<ul style="list-style-type: none"> Zajistit dostatečné kapacity mateřských a základních škol na území města Podporovat činnost všech středních škol na území města 	<ul style="list-style-type: none"> Analyzovat kontinuálně potřeby kapacit v mateřských a základních školách Podporovat alternativní mateřské školy na území města Informovat moderními způsoby svitavskou veřejnost o aktivitách školských organizací Podporovat zvyšování kvality vztahů mezi učitelem a žáky, mezi žáky navzájem i mezi školou a rodinou Podporovat dostupné a kvalitní pedagogicko-psychologické poradenství
	<ul style="list-style-type: none"> Podporovat celoživotní vzdělávání Zajistit zvyšování informovanosti o možnostech dalšího vzdělávání tzv. třetího věku 	<ul style="list-style-type: none"> Podporovat aktivity univerzity třetího věku směřované k mezigenerační spolupráci a sounáležitosti Cíleně informovat veřejnost o výsledcích vzdělávacích aktivit zaměřených na mezigenerační spolupráci v Našem městě, webu města (sociálních sítích) a regionálním tisku Zajistit přenosy vzdělávacích aktivit ve vysílání místní televize CMS



5.4 Rodina a bydlení

Vize: Svitavy, městem podpory rodinného bydlení

CÍL	OPATŘENÍ	ÚKOLY, AKTIVITY
<ul style="list-style-type: none"> Podporovat dostupné bydlení pro rodiny a dosažení rovnovážného stavu na místním trhu s byty 	<ul style="list-style-type: none"> Podporovat zajištění široké nabídky kvalitního a finančně dostupného bydlení rozmanitého typu i vlastnických forem pro všechny typy rodin 	<ul style="list-style-type: none"> Průběžná a soustavná aktualizace plánu bytové výstavby na území města Vytipování nových lokalit pro bydlení na území města Spolupracovat s okolními obcemi při výstavbě domů v těsném okolí města Podpora nových zdrojů financování nové výstavby i rekonstrukce stávajícího bytového fondu Zajištění informovanosti o nové výstavbě na území města
	<ul style="list-style-type: none"> Zajistit dostupné bydlení pro mladé rodiny Podporovat dostupné bydlení připravené pro rodiny nebo jednotlivce na straně externích subjektů 	<ul style="list-style-type: none"> Podpora výstavby na 17 parcelách v lokalitě Habrová Podpora výstavby na 40 parcelách v lokalitě U Kojeneckého ústavu Podpora výstavby 60 bytů při rekonstrukci tzv. „Bílého domu“ v centru města Podpora projektu výstavby 80 bytových jednotek v nájemních domech v lokalitě „Tabačka“ Podpora přípravy výstavby 80 bytů na ulici Říční Podpora přípravy výstavby 30 bytů na ulici Felberova a 14 bytů na ulici Gorkého Podpora přípravy výstavby 160 bytů na ulici Větrná
	<ul style="list-style-type: none"> Podporovat systém prostupného bydlení 	<ul style="list-style-type: none"> Cíleně informovat veřejnost o výsledcích aktivit zaměřených na bydlení v Našem městě (sociálních sítích) a regionálním tisku Zajistit přenosy z oblasti bytové výstavby ve vysílání místní televize CMS
	<ul style="list-style-type: none"> Podporovat dostupnost bydlení pro osoby se 	<ul style="list-style-type: none"> V nové výstavbě i při rekonstrukcích vytvářet prostor pro vznik



	<p>zdravotním handicapem</p> <ul style="list-style-type: none">• Podporovat systém tzv. sociálního bydlení• Podporovat systém dočasného ubytování pro sociálně vyloučené skupiny osob	<p>bezbariérových bytů</p> <ul style="list-style-type: none">• Aktivně a rychle řešit dluhy z nájemního bydlení• Podporovat terénní programy a veškeré aktivity a služby centra Šance pro sociálně vyloučené osoby• Cíleně informovat veřejnost o výsledcích bytové politiky v Našem městě (sociálních sítích) a regionálním tisku• Zajistit přenosy z oblasti podpory bytové politiky ve vysílání místní televize CMS
--	---	--



5.5 Rodina a práce

Vize: Svitavy, městem pracovních příležitostí pro všechny členy rodiny

CÍL	OPATŘENÍ	ÚKOLY, AKTIVITY
<ul style="list-style-type: none"> Podporovat slad'ování osobního, rodinného a pracovního života a jeho optimální vyváženost 	<ul style="list-style-type: none"> Podpora aktivit vedoucích k možnostem slad'ování rodiny a práce 	<ul style="list-style-type: none"> Podpora částečných pracovních úvazků v organizacích zřizovaných městem Zajištění informovanosti o problematice slad'ování rodiny a práce
	<ul style="list-style-type: none"> Podpora spolupráce s organizacemi a projekty, které se věnují rovnému postavení na trhu práce a slad'ování rodiny a práce Vyhledávání a všestranná podpora nových investorů Podpora vzdělávání pro podnikatele a podnikatelky 	<ul style="list-style-type: none"> Podpora propagačních kampaní a aktivit zaměstnavatelů na území města Podpora a propagace dnů otevřených dveří u významných zaměstnavatelů na území města Podpora investorů nabídkou pozemků včetně zajištění jejich technického zasíťování Podporovat aktivní spolupráci s hospodářskou komorou při zajištění prostor pro vzdělávání podnikatelů a podnikatelek v Centru Fabrika nebo tzv. Coworkingovém centru
	<ul style="list-style-type: none"> Propagace soutěže Společnost přátelská rodině a medializace oceněných firem 	<ul style="list-style-type: none"> V nové výstavbě i při rekonstrukcích vytvářet prostor pro vznik bezbariérových bytů Cíleně informovat veřejnost o výsledcích na trhu práce ve městě v Našem městě (sociálních sítích) a regionálním tisku Zajistit přenosy z aktivit zaměřených na zaměstnanost ve vysílání místní televize CMS



5.6 Rodina a zdravotní a sociální péče

Vize: Svítavy, městem rozvoje zdravotní a sociální péče pro všechny členy rodiny

CÍL	OPATŘENÍ	ÚKOLY, AKTIVITY
<ul style="list-style-type: none"> Funkční a efektivní síť zdravotních a sociálních služeb na území města 	<ul style="list-style-type: none"> Podpora poskytovatelů zdravotních a sociálních služeb na území města 	<ul style="list-style-type: none"> Podpora Svítavské nemocnice – centrální urgentní příjem Podpora praktických lékařů formou nájemního bydlení Podpora poskytovatelů stávajících sociálních služeb v oblasti sociální péče i sociální intervence Zajištění informovanosti o zdravotních a sociálních službách na území města
	<ul style="list-style-type: none"> Podpora rodin v průběhu nemoci nebo při úmrtí člena rodiny 	<ul style="list-style-type: none"> Podpora rané péče pro rodiny s handicapovanými dětmi Podpora paliativní péče v pobytové i terénní formě Podpora zřízení 2 nových gynekologických ordinací Podpora krizového a dluhového poradenství v rámci činnosti Krizového centra J. J. Pestalozziho
	<ul style="list-style-type: none"> Podpora terénních programů a terénní sociální práce zaměřené na preventivní působení před sociálním selháváním a sociálním vyloučením 	<ul style="list-style-type: none"> Podpora rozvoje a zkvalitňování vybavení v pobytových službách pro rodiny Podpora specifických programů a projektů sociální práce – Šance, Dobrý start, Sociálně aktivizační služby pro rodiny s dětmi včetně reedukačních a resocializačních aktivit
	<ul style="list-style-type: none"> Podpora koordinace a propagace zdravotních a sociálních služeb včetně jejich propagace 	<ul style="list-style-type: none"> Podpora koordinace nabídky kulturních, sportovních a společenských aktivit Cíleně informovat veřejnost o zdravotních a sociálních službách v Našem městě (sociálních sítích) a regionálním tisku Zajistit přenosy z aktivit zaměřených na sociální a zdravotní oblast ve vysílání místní televize CMS



5.7 Rodina a volný čas (kultura, sport, spolková činnost)

Vize: Svitavy, městem podpory využití volného času pro rodiny

CÍL	OPATŘENÍ	ÚKOLY, AKTIVITY
<ul style="list-style-type: none"> Podporovat vhodné a dostupné využití volného času pro všechny generace 	<ul style="list-style-type: none"> Podporovat provoz, výstavbu a renovaci kulturních, sportovních a turistických zařízení 	<ul style="list-style-type: none"> Podpora dostupnosti sportovních hřišť Zajištění efektivního provozu dopravního hřiště Podpora výstavby zastíněného prostoru na městském koupališti Zajištění publicity o sportovních, kulturních a společenských službách na území města Rozšíření naučné stezky ve Vodárenském lese Podpora vytvoření zážitkové trasy „Za skřítkem Svát'ou“
	<ul style="list-style-type: none"> Podpora poskytovatelů sportovních, kulturních a společenských služeb na území města včetně vybraných kulturních, sportovních a společenských aktivit nebo významných jednorázových akcí 	<ul style="list-style-type: none"> Podpora pořízení kostýmů pro aktivitu s názvem „Pohádkový les“ Podpora aktivity „Rodiny v koloběhu“ Podpora „Školy bruslení“ včetně vybavení pomůckami Podpora řemeslných dílen a ateliérů v Městském muzeu a galerii Podpora workshopů pro rodiny Podpora rozšíření galerie Venkovka o další obrazy Podpora modernizace vánoční výzdoby na veřejná prostranství
	<ul style="list-style-type: none"> Podpora koordinace nabídky kulturních, sportovních a společenských aktivit tak, aby byly zaměřeny na všechny věkové skupiny a přispívaly k mezigenerační soudržnosti včetně jejich propagace a vyhodnocování 	<ul style="list-style-type: none"> Podpořit rozšiřování cílených a motivačních slev pro rodiny a seniory na kulturní a sportovní aktivity na území města Cíleně informovat veřejnost o výsledcích kulturních, sportovních a společenských aktivit v Našem městě (sociálních sítích) a regionálním tisku Zajistit přenosy z aktivit zaměřených na kulturu, sport a volný čas ve vysílání místní televize CMS



5.8 Rodina a bezpečí (prevence, kriminalita, prostředí)

Vize: Svitavy, městem bezpečí

CÍL	OPATŘENÍ	ÚKOLY, AKTIVITY
<ul style="list-style-type: none"> Bezpečné město pro obyvatele i návštěvníky 	<ul style="list-style-type: none"> Podporovat bezpečnostní složky i složky IZS na území města 	<ul style="list-style-type: none"> Podporovat aktivity Policie ČR směřující k prevenci kriminality a bezpečnosti Podporovat ostatní složky IZS Podporovat činnost MP Svitavy Podporovat Komplexní program prevence kriminality na území města i v regionu Informovat občany města o činnosti v oblasti bezpečnosti, bezpečí a prevenci kriminality
	<ul style="list-style-type: none"> Podporovat nové a efektivní programy prevence kriminality i aktivity směřující k bezpečí a bezpečnosti občanů města i regionu 	<ul style="list-style-type: none"> Podporovat specifické a efektivní programy primární, sekundární a terciární prevence Podporovat aktualizované programy situační i sociální prevence Podporovat projekt „Malý strážník“ Podporovat veškeré programy zaměřené na bezpečí seniorů a aktivní pomoc jejich rodinám Podporovat programy prevence viktimitnosti a činnost Střediska Probační a mediační služby Podporovat dlouhodobé využití a modernizaci Městského kamerového systému Svitavy
	<ul style="list-style-type: none"> Podporovat vybrané programy nebo projekty v oblasti bezpečnosti v dopravě 	<ul style="list-style-type: none"> Podporovat a modernizovat dopravní výchovu včetně aktivit na dopravním hřišti Podpořit vznik moderního - elektronického systému parkování ve vybraných částech města a aktualizovat v jeho rámci i parkování pro handicapované nebo rodiny Rozšířit a modernizovat cyklostezky na území města i v okolí a regionu



	<ul style="list-style-type: none">• Podpora koordinace a informování občanů o nabídce preventivních a bezpečnostních programů včetně informací o jejich vyhodnocování	<ul style="list-style-type: none">• Cíleně informovat veřejnost o výsledcích preventivních programů i aktivit v oblasti bezpečí a bezpečnosti včetně bezpečnosti v dopravě v Našem městě a regionálním tisku• Zajistit přenosy z aktivit zaměřených na bezpečnost a bezpečí ve vysílání místní televize CMS



5.9 Rodina a zdravý životní styl

Vize: Svítavy, městem zdraví a zdravého životního stylu rodiny

CÍL	OPATŘENÍ	ÚKOLY, AKTIVITY
<ul style="list-style-type: none"> Podporovat zdravý životní styl všech členů rodiny s respektem k životnímu prostředí 	<ul style="list-style-type: none"> Podporovat osvětové činnosti zaměřené na zdraví a životní styl rodiny 	<ul style="list-style-type: none"> Podporovat aktivity s názvem „Vědomá rodina“ směřující k informovanosti jak předcházet onemocnění, jak zajistit vliv života rodiny na životní prostředí v místním prostředí Informovat občany města o činnosti v oblasti zdravého životního stylu
	<ul style="list-style-type: none"> Podporovat pořádání programů, projektů nebo aktivit pro rodiny zaměřené na podporu zdraví a vytváření vztahu k životnímu prostředí 	<ul style="list-style-type: none"> Podporovat vznik nových cyklostezek, naučných tras, zážitkových okruhů, interaktivních prvků ve městě i v přírodě Podpora programu „Rodiny v koloběhu“ Podpora opatření směřujících k ochraně životního prostředí (ekologické kelímky a pomůcky apod.) Podpora kurzů pro otužilce
	<ul style="list-style-type: none"> Podpora koordinace a vyhodnocování aktivit v oblasti zdraví, zdravého životního stylu a ochrany životního prostředí 	<ul style="list-style-type: none"> Cíleně informovat veřejnost o výsledcích aktivit v oblasti zdraví, zdravého životního stylu a ochrany životního prostředí v Našem městě (sociálních sítích) a regionálním tisku Zajistit přenosy z aktivit zaměřených na oblast zdraví, zdravého životního stylu a ochrany životního prostředí ve vysílání místní televize CMS



5.10 Rodina a finance

Vize: Svitavy, městem příležitostí v oblasti podnikání a zaměstnávání

CÍL	OPATŘENÍ	ÚKOLY, AKTIVITY
<ul style="list-style-type: none"> Podpora finanční gramotnosti směřující k dovednostem v oblasti financí a hospodaření 	<ul style="list-style-type: none"> Podporovat vzdělávání v oblasti finanční gramotnosti 	<ul style="list-style-type: none"> Podporovat vzdělávací aktivity směřující k finanční gramotnosti v předškolních a školských zařízeních jako součást školních vzdělávacích plánů i volnočasových aktivit Podporovat rodiny při směřování dětí k přiměřené samostatnosti při hospodaření s finančními prostředky (kapesným, dětskými účty apod.)
	<ul style="list-style-type: none"> Podporovat nové a efektivní programy nebo projekty zaměřené na finanční gramotnost všech cílových skupin včetně seniorů 	<ul style="list-style-type: none"> Podporovat programy prevence kriminality pro děti, studenty a seniory zaměřené na finanční gramotnost a dluhové poradenství jako součást dlouhodobé strategie prevence kriminality města Podporovat vybrané organizace (Krizové centrum J. J. Pestalozziho) a jejich programy nebo projekty zaměřené na finanční a dluhové poradenství nebo programy směřující k oddlužení
	<ul style="list-style-type: none"> Efektivně chránit ohrožené skupiny obyvatel před nekalými praktikami některých prodejců (energií nebo dalších služeb a zboží) 	<ul style="list-style-type: none"> Aktivně působit proti nekalým prodejcům prostřednictvím vyhlášek města o podomním prodeji Zajistit důslednou kontrolu dodržování vyhlášek města o podomním prodeji prostřednictvím Městské policie Svitavy nebo orgánů PČR Informovat občany města o aktivitách směřujících k finanční gramotnosti a dluhovém poradenství v Našem městě, regionálním tisku a vysílání televize CMS



6 Personální zabezpečení, koordinace, financování a vyhodnocování

Prorodinná politika i koncepce jsou nedílnou součástí strategického plánování města Svítavy a jeho rozvojových dokumentů. Město Svítavy je zodpovědné za jejich plánování, projednání, schválení, realizaci i vyhodnocování. Koordinaci plnění zajišťuje komise pro rodinu.

- **Etické ukotvení koncepce:**

Koncepce je ukotvena na základě Etického kodexu svítavské rodiny – příloha č. 1 Prorodinné koncepce města Svítavy.

- **Metodické ukotvení koncepce:**

Koncepce vychází z teoretických znalostí a praktických zkušeností práce s rodinami na základě spolupráce Mateřského a rodinného centra a odborníků, kteří pracují v komisi. Komise se schází minimálně 3x ročně a na svých jednáních prochází jednotlivé oblasti koncepce, vyhodnocuje jejich naplnění a práci spolupracujících subjektů a dává návrhy jednotlivým spolupracujícím subjektům. Při své práci vychází ze struktury otázek:

CO? Problémové téma, problémová oblast

PROČ? Proč problém řešíme

KDO? Kdo má oblast a daný problém ve své kompetenci. Koho se problém týká. Pracovní skupina aktualizuje databázi spolupracujících subjektů

KDY? 3x ročně, dle termínů v zápise

JAK? Jakými nástroji lze problém řešit – návrhy na řešení

CÍL? K čemu chceme dojít a jak poznáme, že je problém vyřešen

- **1x za 4 roky dochází k analýze a vyhodnocování potřeb obyvatel v oblasti podpory rodiny.**

- **Institucionální ukotvení:**

Finanční ukotvení koncepce v rozpočtu města Svítavy na základě návrhu Komise sociální a prorodinné problematiky je navrhováno vždy v září daného roku.

- **Platnost koncepce: od roku 2020 do 2022.**



7 Závěrem

Na přípravě Konceptce prorodinné politiky v letech 2020 – 2022 se podíleli následující aktéři:

Mateřské a rodinné centrum KRŮČEK

Poradna pro rodinu Pardubického kraje, pracoviště Svitavy

Seniorcentrum Svitavy, s.r.o.

Středisko sociálních služeb Salvia, z. ú.

Oblastní spolek Českého červeného kříže

Asociace rodičů a přátel zdravotně postižených dětí Svitavy

Svaz neslyšících a nedoslýchavých Svitavy

SKP Pardubice – Intervenční centrum

Asociace rodičů a přátel zdravotně postižených dětí

„Klub Pohoda“ Svitavy

Bonanza Vendolí, z. ú.

Centrum J. J. Pestalozziho o.p.s

Květná Zahrada, z.ú.

SVP Svitavska – Alfa

Laxus, z.ú.

Amalthea

Dětské centrum Svitavy – Zařízení pro děti vyžadující okamžitou pomoc

Domov pro rodinu, z.s.

Klub seniorů Svitavy, z.s.

Středisko rané péče Pardubice

Univerzita třetího věku V. O. Ottendorfera ve Svitavách

Středisko kulturních služeb města Svitavy

Základní a střední školy na území města Svitavy

Speciální mateřská škola

SVČ Tramtárie Svitavy

Městské muzeum a galerie ve Svitavách

Městská knihovna ve Svitavách

Městská policie Svitavy

Městské informační centrum Svitavy

Město Svitavy děkuje všem výše jmenovaným organizacím a spolkům za jejich dosavadní práci pro rodiny, praktické zkušenosti, inovativní myšlenky a aktivní spolupráci a ochotu věnovat čas a energii přípravě tohoto materiálu. Poděkování rovněž patří pracovníkům MěÚ Svitavy i všem, kteří se aktivně zapojili do připomínkování průběžných verzí materiálu. Fotografie z titulní strany: Českomoravské pomezí.

Věnováno všem svitavským rodinám.