



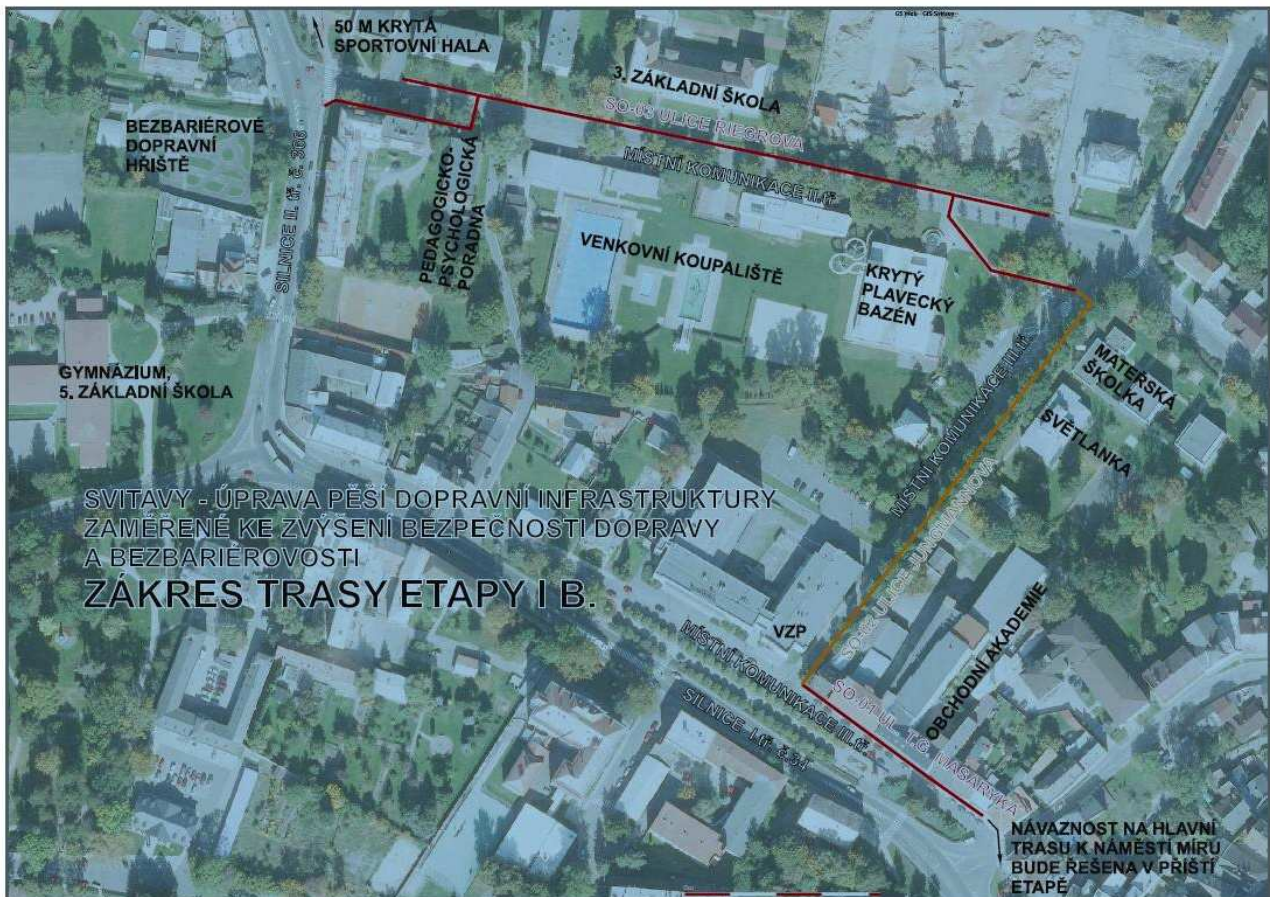
## MĚSTO SVITAVY

Tisková zpráva

# Projekty

### **Svitavy – úprava pěší dopravní infrastruktury zaměřené ke zvýšení bezpečnosti dopravy a bezbariérovosti – etapa I B**

Projekt je pokračováním celkové opravy chodníku na ulici Sokolovská realizované v minulém roce. Řeší navazující úsek na ulicích Riegrova, Jungmannova a T.G. Masaryka v nepřerušené trase až po přechod ulice Tyrše a Fügnera (viz. níže).



Projekt řeší obnovu stávajících chodníků a jejich doplnění do nově a správně osazených obrubníků, a to jak směrově, tak výškově. Přechody pro chodce a místa pro přecházení budou doplněny patřičnými bezpečnostními prvky. Důraz je kladen na dodržení parametrů usnadňujících pohyb osob s omezenou schopností pohybu nebo orientace (t.j. lidí s pohybovým, zrakovým, sluchovým a mentálním postižením, lidí pokročilého věku, těhotných žen, osob doprovázejících dítě v kočárku nebo dítě do tří let).

V případě úspěchu žádosti o dotaci bude projekt spolufinancován z rozpočtu Státního fondu dopravní infrastruktury. Celkové náklady činí 6,8 mil. Kč, z toho podíl města činí 1,5 mil. Kč.

## Geoexpozice a nízké lanové centrum Svitavy



Cílem projektu je rozšířit nabídku volnočasových aktivit a zvýšit turistickou atraktivitu jihozápadní části města. Město na tomto úkolu pracuje systematicky, v zájmovém území byly již realizovány projekty rekonstrukce stadionu, Park patriotů a Zpřístupnění Vodárenského lesa – I. etapa. V tomto roce zde plánuje město realizovat II. etapu naposledy jmenovaného projektu, ozelenění Parku patriotů a vybudování cyklostezky Vendolí s liniovou výsadbou.

Geoexpozice a nízké lanové centrum je situováno mezi Svitavský stadion jako výchozí místo pro návštěvu této části města a Park patriotů, v blízkosti budoucí cyklostezky Vendolí. Návštěvníci tudy budou projíždět po cyklostezce nebo procházet k naučné stezce do Vodárenského lesa.

Geoexpozice bude navazovat na informační tabule ve Vodárenském lese, které jsou zaměřeny na hydrogeologii území. Bude zde umístěno deset balvanů z různých geologických období Země a různých míst ČR se zaměřením na pískovcové sedimenty z období turonu, které jsou základní skladbou zvodní využívaných jako zdroj pitné vody pro Svitavy a okolí. Každý kámen bude mít část s vyleštěným řezem a informační tabulku s popisem.

Nízké lanové centrum bude vyhledávanou atraktivitou pro návštěvy rodin s dětmi, pro které je určena i navazující naučná stezka ve Vodárenském lese.

Náklady projektu činí 300 tis. Kč, město podalo žádost o podporu z rozpočtu Pardubického kraje.

## Pódium pro prezentaci výsledků práce žáků ORP Svitavy

Městské muzeum a galerie v současné době realizuje projekt Muzejní animace ve Svitavách. Dotaci z Operačního programu Vzdělávání pro konkurenceschopnost získalo muzeum na tento projekt díky jeho výrazně inovativnímu charakteru uplatněním nového směru vzdělávání – muzeopedagogiky. Součástí aktivit projektu je i univerzální pódium na zahradě muzea, které bude sloužit pro tvořivé hry dětí a žáků, pro výstavy výsledků jejich prací v rámci řemeslné dílny a pro četná vystoupení v rámci muzejních akcí. Z důvodu omezení investičních prostředků projektu muzejních animací však nebylo možné pódium do rozpočtu projektu zařadit. Zájem pedagogické veřejnosti o dosavadní výsledky projektu muzejních animací převyšuje očekávání, pro naplnění všech záměrů projektu je tedy důležité pódium realizovat. Město proto požádalo o finanční podporu prostřednictvím Místní akční skupiny Svitava v rámci Programu rozvoje venkova.

Pódium bude mít rozměr 5 x 9 m, kolem podélné osy bude jeho dřevěná podlaha doplněna půdorysem svitavského náměstí z pískovcových desek. Toto řešení podporuje hry dětí zaměřené na regionální historii.

Celkové náklady dodávku a montáž pódia představují částku 140 tis. Kč.

**Břetislav Vévoda**